

USŁUGI PROJEKTOWE

ELŻBIETA KOŁAK 10-089 OLSZTYN ul. IWASZKIEWICZA 28/ 8
Tel. 089- 523-77-89 kom . 0602688690 e- mail : upke1@poczta.onet.pl

Niniejszy załącznik Nr 9
stanowi integralną część postanowienia-decyzji Nr Bg-254/05
Starosty Bartoszyckiego
z dnia 5-01-2006

2

Z up. STAROSTY
NACZELNIK WYDZIAŁU
ARCHITEKTURY I BUDOWNICTWA

Tadeusz Sienkiewicz

PROJEKT BUDOWLANY

Rodzaj dokumentacji : **PROJEKT BUDOWLANY**

Branża : **Elektryczna**

STAROSTWO POWIATOWE
w BARTOSZYCACH
11-200 BARTOSZYCE
ul. Grota-Roweckiego 1
(6)

Obiekt : **SIEĆ KANALIZACJI SANITARNEJ GRAWITACYJNO-TŁOCZNEJ – PRZEPOMPOWIA ŚCIEKÓW P-5**

Miejscowość : **WAWRZYNY - gm. Bartoszyce**

Inwestor : **Urząd Gminy – Bartoszyce**

Lp.	Stanowisko	Imię i nazwisko	Numer uprawnień	Data	Podpis
	Projektant	mgr inż. Krzysztof Nakonieczny	08 / 01 /OL	2005.09	

mgr inż. Krzysztof Nakonieczny
bud. do projektowania
bez ograniczeń Nr 08/01/OL
w spec. inst. w zakresie sieci, instalacji
i urz. elektrycznych i elektroenergetycznych

1

ZAWARTOŚĆ PROJEKTU

1. Strona tytułowa
2. Warunki przyłączenia do sieci elektroenergetycznej wydane przez
Oddział Zakład Energetyczny w Olsztynie, Rejon Lidzbark Warmiński
3. Opis techniczny
4. Obliczenia techniczne
5. Zestawienie materiałów podstawowych
6. Przedmiar robót
7. Uzgodnienia
8. Rysunki:
 - Nr1. Projekt zagospodarowania terenu -przepompownia P5 –
skala 1 : 500
 - Nr2. Projekt zagospodarowania terenu – komora pomiarowa -
skala 1 : 500
 - Nr3. Przepompownia P5 - rozmieszczenie urządzeń

STAROSTWO POWIATOWE
W BARTOSZYCACH
11-200 BARTOSZYCE
ul. Grota-Roweckiego 1
(6)

Olsztyn, 18-10-2005 r.

**WARUNKI PRZYŁĄCZENIA DO SIECI ELEKTROENERGETYCZNEJ
NR 05/P3/0382**

- I. PRZYŁĄCZANY OBIEKT:
Przepompownia P5.
Wawrzyny gm. Bartoszyce
Obręb 72
nr działki: 50/3
- II. GRUPA PRZYŁĄCZENIOWA: V.
- III. MOC PRZYŁĄCZENIOWA: 3 kW.
- IV. ZABEZPIECZENIE PRZEDLICZNIKOWE: jednobiegunowy wyłącznik instalacyjny o prądzie znamionowym 16 A.
- V. MIEJSCE DOSTARCZANIA ENERGII ELEKTRYCZNEJ: zaciski prądowe na wyjściu przewodów od zabezpieczenia w złączu w kierunku instalacji odbiorcy.
- VI. MIEJSCE PRZYŁĄCZENIA DO SIECI ELEKTROENERGETYCZNEJ:
1. Linia 15 kV „Bartoszyce – Miasto 4”.
- VII. ZAKRES PRAC NIEZBĘDNYCH DO PRZYŁĄCZENIA OBIEKTU:
1. Budowa sieci elektroenergetycznej zgodnie z warunkami budowy sieci nr 05/P3/0456 z dnia 18.10.2005r. w zakresie niezbędnym do przyłączenia przepompowni ścieków P5.
2. W celu zasilenia placu budowy należy wystąpić do Rejonu Energetycznego Lidzbark z wnioskiem o określenie warunków przyłączenia.
- VIII. ROZLICZENIOWY UKŁAD POMIAROWY:
1. Lokalizacja: Szafka złączowo-pomiarowa posadowiona przy linii rozgraniczającej działkę od drogi dojazdowej po stronie drogi. Szczegółowa lokalizacja szafki złączowo-pomiarowej zostanie ustalona w opracowanej przez ZE w Olsztynie dokumentacji technicznej.
2. Rodzaj: bezpośredni.
3. Licznik: energii elektrycznej czynnej.
4. Taryfa opłat: grupa C.
5. Wymagany stosunek poboru energii biernej do czynnej w punkcie rozliczeniowym nie większy niż: 0.4.
- IX. STANDARDY JAKOŚCIOWE ENERGII ELEKTRYCZNEJ:
1. Odchylenie napięcia w granicach $\pm 10\%$ napięcia znamionowego przez 95 % tygodnia ze zbioru 10 minutowych średnich wartości skutecznych napięcia zasilającego. Warunkiem utrzymania napięcia w ww. granicach jest pobieranie przez odbiorcę mocy nie większej od mocy przyłączeniowej przy współczynniku tg ϕ nie większym niż 0,4.
2. Częstotliwość 50 Hz $\pm 1\%$, przez 95% tygodnia, 50 HZ od + 4% do -6% przez 100% tygodnia,
3. Współczynnik odkształcenia napięcia THD (uwzględniający wszystkie harmoniczne aż do rzędu 40) nieprzekraczający 8%,

4. Łączny czas trwania w ciągu roku wyłączeń awaryjnych, liczony dla poszczególnych wyłączeń od zgłoszenia przez odbiorcę braku zasilania do jego przywrócenia nie może przekroczyć 60 godzin do dnia 31.12.2005 r., a od 01.01.2006 r. - 48 godzin, przy czym do czasów wyłączeń awaryjnych nie wlicza się wyłączeń spowodowanych klęską żywiołową oraz stanami wyższej konieczności jak np. powódź, pożar, sadź itp.
5. Czas trwania jednorazowej przerwy w dostarczaniu energii elektrycznej nie może przekroczyć 36 godzin do dnia 31.12.2005 r., a od 01.01.2006 r. - 24 godziny.

X. DOKUMENTACJA TECHNICZNA:

1. Zgodnie z przepisami Ustawy z dnia 4 lipca 1994 r. Prawo budowlane zakres prac określony w p. VII wymaga opracowania dokumentacji technicznej oraz uzyskania wymaganych do rozpoczęcia prac budowlano-montażowych decyzji administracyjnych.
2. Projekt zagospodarowania działki oraz schemat instalacji elektrycznych należy uzgodnić w Rejonie Energetycznym Lidzbark Warmiński.


XI. DANE DO PROJEKTOWANIA:

1. Sieć 0,4 kV pracuje w układzie TN-C.
2. Napięcie znamionowe sieci 0,4 kV wynosi 230/400 V.

XII. WYMAGANIA FORMALNOPRAWNE:


1. Przyłączenie Podmiotu do sieci elektroenergetycznej nastąpi na podstawie umowy o przyłączenie, po spełnieniu niniejszych warunków przyłączenia oraz po zawarciu umowy sprzedaży energii elektrycznej.
2. Umowa o przyłączenie stanowi podstawę do rozpoczęcia prac projektowych i budowlano-montażowych na zasadach określonych w tej umowie.

XIII. TERMIN WAŻNOŚCI WARUNKÓW: 18-10-2007 r.


Sprawę prowadzi:
Marek Iliuczonek
tel. 523-12-01



DYREKTOR TECHNICZNY
PROJEKT


Lesław Rogiński

Załącznik:

Projekt umowy o przyłączenie.

Otrzymują:

1. Urząd Gminy
ul. Plac Zwycięstwa 2, 11-200 Bartoszyce
2. Koncern Energetyczny ENERGA S.A. Oddział Zakład Energetyczny w Olsztynie
ul. Kościuszki 83, 10-950 Olsztyn

1. OPIS TECHNICZNY

DO PROJEKTU BUDOWY PRZEPOMPOWNI ŚCIEKÓW P5
w miejscowości WAWRZYNY gm. Bartoszyce - cz. elektryczna

1.1. PODSTAWA OPRACOWANIA

- * zlecenie inwestora,
- * plan sytuacyjny w skali 1 : 1000 i 1 : 500 ,
- * inwentaryzacja w terenie ,
- * obowiązujące normy i przepisy ,
- * uzgodnienia branżowe.

1.3. ZAKRES OPRACOWANIA

- Zasilanie zalicznikowe urządzeń przepompowni ścieków P5 - od złącza kablowego ZK-1 + TL/R/F .
Złącze kablowe nie jest tematem niniejszego opracowania .
- Zasilanie przepływomierza ścieków w komorze pomiarowej .

1.3. CHARAKTERYSTYKA OBIEKTU

1.3.1. Przepompownia

W przepompowni zainstalowane będą dwie zatapialne pompy prod. ABS typu PIR S 17/2D , z silnikiem elektrycznym do rozruchu bezpośredniego, o mocy 1.7kW każda. Przepompownia wyposażona będzie w szafkę sterowniczą , która stanowi kompleksowe wyposażenie urządzeń. Jest to szafka z tworzywa termoutwardzalnego o IP65 do zabudowy zewnętrznej , przeznaczona do zasilania i sterowania pracą dwóch pomp o rozruchu bezpośrednim - praca naprzemienna. Sterowanie pracą pomp za pomocą czujników pływakowych poziomu typu MAC- 3 (3 SZARYCH) z sygnalizacji poziomu min , max i alarmu .

Szafka sterownicza w wyposażeniu podstawowym posiada wyłącznik główny, zabezpieczenie różnicowo-prądowe, zabezpieczenie przeciążeniowe pomp, zabezpieczenie przeciw zanikowi i zmianie kolejności faz zasilających, system sterowania „ręczny-automatyczny” pracy pomp, sygnalizację stanu awaryjnego ścieków pracy przepompowni oraz ochronniki przepięciowe . Szafkę dodatkowo wyposażać w wyłącznik nadprądowy do zabezpieczenia obwodu przepływomierza cieków . Szafka zamontowana będzie na obudowie przepompowni .

1.3.2. Komora pomiarowa

Przy ul. Kętrzyńskiej w Bartoszcach w odległości ok. 200 m od przepompowni wybudowana zostanie komora pomiarowa wyposażona w zestaw do pomiaru przepływu ścieków prod. NIVUS z Gdyni . Przepływomierz składa się z czujnika przepływu

STAROSTWO POWIATOWE
BARTOSZYCE
11-200 BARTOSZYCE
ul. Grota-Roweckiego 1

zabudowanego na rurociągu oraz przetwornika umożliwiającego odczyt ilości przepływu ścieków .

1.4. LINIE ZASILAJĄCE i STEROWNICZE

Zasilanie urządzeń projektuje się kablem YKY 5x6 mm² dł. 15m ze złącza kablowego ZK-1+TL/R/F do szafki sterowniczej ozn. S5. W ziemi kabel układać w rowie kablowym o gł. 0,8m, na 10cm warstwie piasku, przysypać 10cm warstwą piasku i 15 cm warstwą gruntu rodzimego oczyszczonego z kamieni . Kabel przykryć folią koloru niebieskiego szer. 20cm i całość wyrównać gruntem rodzimym oczyszczonym z gruzu i kamieni ubijając warstwami. Przy wprowadzeniu kabla do złącza oraz przy szafce sterowniczej pozostawić zapas. Kabel zaopatrzyć w trwałe oznaczniki zawierające nr ewidencyjny, typ oraz rok ułożenia. Dokonać namiaru geodezyjnego. Przed oraz po zasypaniu dokonać pomiarów izolacji.

Uwaga: złącze kablowe i jego zasilanie nie jest tematem niniejszego opracowania .

Przewody , zasilające i sterownicze pompy i sterownicze do czujników poziomu podłączyć bezpośrednio do szafki S5 zgodnie z DTR . Przewiduje się dostawę urządzeń z przewodami dł. do 10 m .

Do przepływomierza ścieków projektuje się ułożenie kabla typu LIYCY 6 x 1.5 mm² dł. 250 m wyprowadzonego z szafki S5 przepompowni. Kabel na całej swej długości osłonić rurką winidurową RVL 37 mm . Sposób ułożenia kabla w ziemi jak dla kabla zasilającego przepompownię. Kabel układać w odległości min. 1.0 m od projektowanego kolektora ściekowego. Do komory pomiarowej kabel wprowadzić przez przygotowaną dławicę w obudowie i dalej po wewnętrznej konstrukcji komory do przetwornika .

STAROSTWO POWIATOWE
W BARTOSZYCACH
BARTOSZYCE
ul. Grota-Roweckiego 1
(6)

1.5. OCHRONA PRZECIWPORAŻENIOWA

Jako dodatkowy środek ochrony od porażeń elektrycznych na obiekcie zastosować wyłącznik różnicowoprądowy o działaniu bezpośrednim o czasie wyłączenia 0,2s i czułości 30mA. Wyłącznik różnicowoprądowy instalować przed zabezpieczeniami obwodów odbiorczych. W zbiornikach wykonać połączenia wyrównawcze wszystkich bez wyjątku elementów przewodzących i połączyć z zaciskiem uziemiającym. Zastosować również ochronne obniżenie napięcia do 24V. Instalacja odbiorcza wykonana w układzie sieci TN-C-S. Wykonać uziemienie szafki sterowniczej S5 i przepływomierza z zastosowaniem uziomu pionowego z prętów pomiedziowanych GALMAR i bednarki FeZn 25x4 . Rezystancja uziemienia szafki $R \leq 30 \Omega$

Uwaga końcowa

1. Całość robót wykonać zgodnie z obowiązującymi normami i przepisami przy zachowaniu warunków BHP ,
2. Dla sieci zewnętrznych wykonać powykonawczą inwentaryzację geodezyjną ,
3. Zamierzona inwestycja nie ma ujemnego wpływu na środowisko .

2. OBLICZENIA TECHNICZNE

Zestawienie mocy urządzeń

Moc zainstalowana

■ Silniki pomp ścieków 2 x 1.7 kW	3.4 kW
■ gniazdo 220V	0.50kW
■ transformator bezpieczeństwa	0,06kW
■ przepływomierz	0,02kW

razem

Pi = 3,98kW

Moc przyłączeniowa

$$P_p = 3,98 - 1,7 = 2,28 \text{ kW}$$

Dobór zabezpieczeń

$$I_o = P_s / \sqrt{3} U \cos \varphi \eta = 4.3 \text{ A}$$

Należy w złączu kablowym zastosować jako zabezpieczenie główne przedlicznikowe , wyłącznik nadprądowy S 303 C10 A oraz rozłącznik bezpiecznikowy z wkładkami małogabarytowymi WTN/gG 25A .

Kabel zasilający YKY 5x6mm² I_{dd}=61A

SIAROSTWO POWIATOWE
w BARTOSZYCACH
11-200 BARTOSZYCE
ul. Grota-Roweckiego 1
(6)

3. ZESTAWIENIE MATERIAŁÓW PODSTAWOWYCH

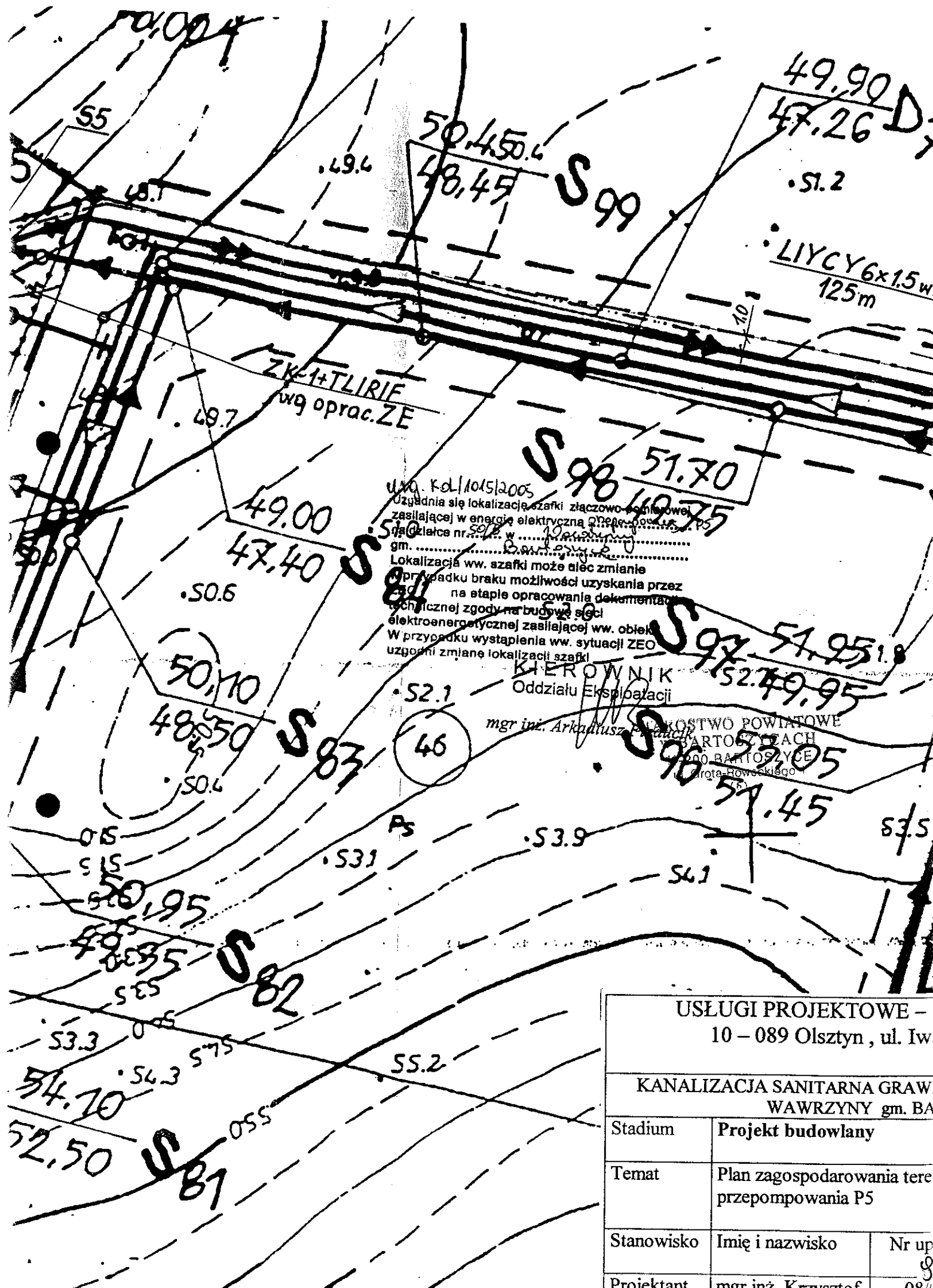
WYSZCZEGÓLNIENIE	Jedn	Ilość	Uwagi
Kabel YKY 5 x 6 mm ²	m	15	
Kabel LIYCY 6 x 1.5 mm ²	m	250	
Rura ochronna PVC 37	m	245	
Folia kablowa niebieska	m	250	
Szafka sterownicza – w dostawie z urz. przepompowni	kpl	1	
Sygnalizator poziomu ścieków MAC – 3	szt	3	
Bednarka FeZn 25x4	M	20	
Pręt stalowy φ 18 GALMAR	M	24	

Przedmiar robót

L.p	Podstawa wyceny	Rodzaj robót	Jedn . miary	Ilość	Cena Jednost	Wartość
1.	KNR 2-01 070101	Ręczne kopanie rowów dla kabli o gł. 0.8 m i szer. 0.4 m w gruncie kat. II	m	252		
2.	KNR 2 –01 070401	Ręczne zasypianie wykopów szer. 0.4 m. i gł. 0.6 m	m	252		
3.	KNR 5-10 030101	Nasypanie warstwy piasku gr. 0.1 m na dnie wykopu kablowego szer. 0.4 m	m	500		
4.	KNR 5 – 10 030301	Układanie rury ochronnej o śr. do 75 mm w rowie	m	245		
5.	KNR 5 – 10 011402	Układanie kabla o masie do 1.0 kg/m w szafce rozdzielczej – przekrój 6 mm ²	m	3		
6.	KNR 5 – 10 010302	Ręczne układanie kabla wielożyłowego o masie do 1.0 kg/m w wykopie – przekrój 6 mm ²	m	245		
7.	KNR 5 – 10 011401	Układanie kabla o wadze do 0.5 kg/m w rurze ochronnej	m	245		
8.	KNR 5 – 10 011001	Układanie kabla o wadze do 0.5 kg/m w studni pompowni do pomp ściekowych i sygn. poziomu oraz komorze pomiaru	m	25		
9.	KNR 5 –10 060406	Zarobienie na sucho końca kabla o przekroju do 16mm ²	szt.	6		
10.	KNR 5 – 10 060502	Obróbka kabla sygnalizacyjnego do 4 żył	szt	6		
11.	KNR 5 – 10 060503	Obróbka kabla sygnalizacyjnego do 8 żył	szt	2		
12.	KNR 5-08 061101	Montaż uziomu poziomego w rowie kablowym – przekrój 120 mm ²	m	20		
13.	KNR 5 –08 081301	Podłączenie przewodów pod bolce i zaciski – przekrój żył do 2.5 mm ²	szt.	30		
14.	KNR 5 – 08 061401	Pograżanie uziomu prętowego	m	24		
15.	KNR 5-08 040301	Montaż sygnalizatora poziomu MAC –3 w studzience pompowni	szt	3		

16.	KNR 4-03 120505	Badanie skuteczności ochrony od porażen	szt.	4		
17.	KNR 4 - 03 120501	Pomiar rezystancji uziemienia	szt.	2		
18.	KNR 5 -08 040309	Montaż szafki rozdz.- sterowniczej z fundamentem prefabrykowanym z częściowym rozebraniem	szt.	1		
19.	Analiza własna	Geodezyjne pomiary powykonawcze obiektu	szt.	1		

STAROSTWO POWIATOWE
w BARTOSZYCACH
11-200 BARTOSZYCE
ul. Grota-Roweckiego 1
(6)



Uwaga. Kol. 10/15/2005
 Uzgadnia się lokalizacja szafki złączowo-pomiarowej zasilającej w energię elektryczną obiektu...
 na działce nr... w...
 gm.
 Lokalizacja ww. szafki może być zmieniona w przypadku braku możliwości uzyskania przez... na etapie opracowania dokumentacji technicznej zgody na budowę sieci elektroenergetycznej zasilającej ww. obiekt. W przypadku wystąpienia ww. sytuacji ZEO uzgodni zmianę lokalizacji szafki

KIEROWNIK
 Oddziału Eksploatacji

mgr inż. Arkadiusz P.
 KANCELARSTWO POWIATOWE
 BARTOSZYCACH
 10-089 BARTOSZYCE
 ul. Piłsudskiego

USŁUGI PROJEKTOWE – 10 – 089 Olsztyn , ul. Iw.		
KANALIZACJA SANITARNA GRAWI WAWRZYNY gm. BA		
Stadium	Projekt budowlany	
Temat	Plan zagospodarowania tere przepompowania P5	
Stanowisko	Imię i nazwisko	Nr up
Projektant	mgr inż. Krzysztof	08/

Bartoszyce, dn. 30.08.2005

OPINIA NR 7442-90/2005

Przedmiot uzgodnienia : Sieć wodociągowa, kanalizacja sanitarna i deszczowa

Na podstawie decyzji : Wypis z Miejscowego Planu Zagosp. Przestrz. obręb
WAWRZYNY i decyzja nr I/3/2005 i I/5/2005 z dnia 4 lipiec
2005r wydana przez Burmistrza Miasta Bartoszyce,

Lokalizacja obiektu : WAWRZYNY

Gmina : BARTOSZYCE -gm.

Oznaczenie arkusza mapy : 213.134.044
Oznaczenie arkusza mapy : 213.134.053

Zleceniodawca : Usługi Projektowe
Elżbieta Kołak
10-089 Olsztyn
ul. Iwaszkiewicza 28/8

STAROSTWO POWIATOWE
w BARTOSZYCACH
11-200 BARTOSZYCE
ul. Grota-Roweckiego 1
(6)

Zlecenie z dnia : 29.08.2005 **znak :**

Data wpływu zlecenia do Zespołu : 29.08.2005

Nazwa jednostki projektowej : Usługi Projektowe
Elżbieta Kołak
10-089 Olsztyn
ul. Iwaszkiewicza 28/8

Autor opracowania : mgr inż. Elżbieta Kołak

Inwestor : Urząd Gminy w Bartoszycach

11-200 Bartoszyce
Plac Zwycięstwa 2

Data posiedzenia : 30.08.2005

ZESPÓŁ UZGADNIANIA DOKUMENTACJI PROJEKTOWEJ

1. uzgadnia lokalizację ww obiektu z uwzględnieniem uwag zawartych w załącznikach: protokół roboczy

UWAGI

1. Stosownie do art. 27 ust. 2, pkt. 2 Ustawy z dnia 17 maja 1989 r - Prawo geodezyjne i kartograficzne (Dz. U. z 2000 r Nr 100, poz. 1086 z późn. zm.) Inwestor zobowiązany jest do zapewnienia wyznaczenia na gruncie oraz inwentaryzacji obiektów budowlanych i urządzeń inżynierskich przez jednostki wykonawstwa geodezyjnego.
2. Rozpoczęcie prac ziemnych Wykonawca winien zgłosić z 14 dniowym wyprzedzeniem we właściwym terenieo Rejonie Energetycznym, Rejonie Telekomunikacyjnym, Zakładzie Gazowniczym, Przedsiębiorstwie Wodno- Kanalizacyjnym, Przedsiębiorstwie Ciepłowniczym celem potwierdzenia aktualności uzgodnień dokonanych przez ZUDP w części dotyczącej lokalizacji urządzeń elektroenergetycznych, telekomunikacyjnych, gazowych, wodno-kanalizacyjnych i ciepłowniczych.
3. W celu uzyskania zgody na zajęcie pasa drogowego należy wystąpić do:
 - Wojewódzkiego Zarządu Dróg - odnośnie dróg wojewódzkich
 - Powiatowego Zarządu Dróg - odnośnie dróg powiatowych
 - Burmistrzów i Wójtów - odnośnie dróg gminnych
4. W celu zachowania niezmiennego położenia punktów osnowy geodezyjnej - roboty ziemne w promieniu 1,5 m od punktu należy wykonać ręcznie pod nadzorem przedstawiciela jednostki geodezyjnej obsługującej budowę.
Fakt ten geodeta potwierdza wpisem do dziennik budowy.
W przypadku zniszczenia punktów osnowy geodezyjnej inwestor ma obowiązek na własny koszt zlecić uprawnionej jednostce wykonawstwa geodezyjnego renowację tych punktów.

Załączniki : protokół roboczy

Z. up. STAROSTY

Bernard Lango
Przewodniczący ZUDP

.....
(podpis)

Bartoszyce, dn. 30.08.2005

PROTOKÓŁ ROBOCZY 7442-90/2005
uzgodnienia dokumentacji projektowej

Przedmiot uzgodnienia : Sieć wodociągowa, kanalizacja sanitarna i deszczowa

Lokalizacja obiektu : WAWRZYNY

Gmina : BARTOSZYCE -gm.

Zakres rastrowy

	1	2	3	4	5	6	7	8
A								
B								
C								
D								
E								

213.134.044

	1	2	3	4	5	6	7	8
A								
B								
C								
D								
E								

213.134.053

STAROSTWO POWIATOWE
w BARTOSZYCACH
11-200 BARTOSZYCE
ul. Grota-Roweckiego 1
(6)

Dla: Usługi Projektowe
Elżbieta Kołak

Adres : 10-089 Olsztyn
ul. Iwaszkiewicza 28/8

Zlecenie z dnia: 29.08.2005 znak:

Data wpływu zlecenia do Zespołu: 29.08.2005

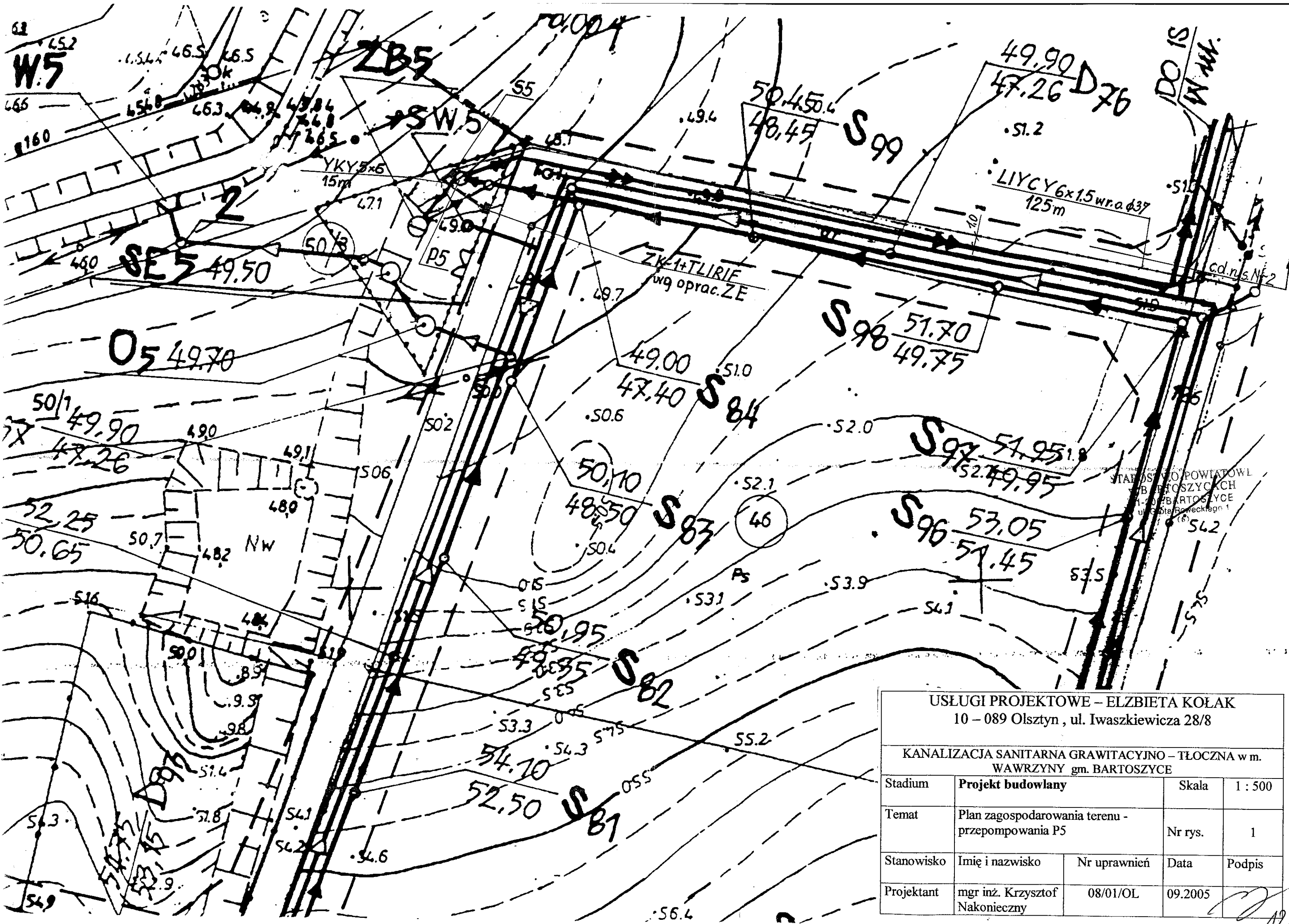
Data posiedzenia : 30.08.2005

Lp	Nazwa Instytucji	Uwagi Uzgadniającego	Imię, Nazwisko Uzgadniającego Podpis i data
1	Urząd Miasta w Bartoszycach	Dot. miejsc wyczenia sieci wod-kan, domczowej bez uwag	URZĄD MIASTA BARTOSZYCE ul. Boh. Monte Cassino 1 11-200 Bartoszyce - skr. poczt. 75 WYDZIAŁ TECHNICZNO-INWESTYCYJNY tel. (89) 762 98 47 fax (89) 762 98 05
2	Koncern Energetyczny ENERGA S.A. Oddział Zakład Energetyczny w Olsztynie Rejon Lidzbark Warmiński	Wzrost 2 wnioskiem do Zakładu Energetycznego w Lidzbarku Warm. o przebudowę kabla z kablem energetycznym na akw. przy ul. Witosa (dotyczy proj. drogi). Kanałizacja bez uwag	A. Fieducik MR
3	Telekomunikacja Polska S.A. PION SIECI Obszar w Olsztynie	Uzgodnić 11.06/05	[Signature]
4	COWIK Wodociągowo-Ciepłownicza Sp. z o.o.	Dot. miejsc wyczenia sieci wod-kan - bez uwag	[Signature]
5	Pomorska Spółka Gazownictwa Sp. z o.o. Oddział Zakład Gazowniczy w Olsztynie Rozdzielnia Gazu	Bez uwag (prece przy garociągach wykonawca nie chce)	Świeczyński Zbigniew
6	Zarząd Dróg Powiatowych Dąbrowa	Uzgodnić z Urzędem Miasta	[Signature]
7	Zakład Budżetowy Gospodarki Komunalnej i Mieszkaniowej Gminy Bartoszyce Sędławki 4	Zgodność wymagań kierownik w kanalizacji techniczny 28.7.2005-30/2005 z dn. 29.08.2005 r.	[Signature]
8	PODGiK-Bartoszyce	Bez uwag	Jurek

Podpisy zespołu w składzie:

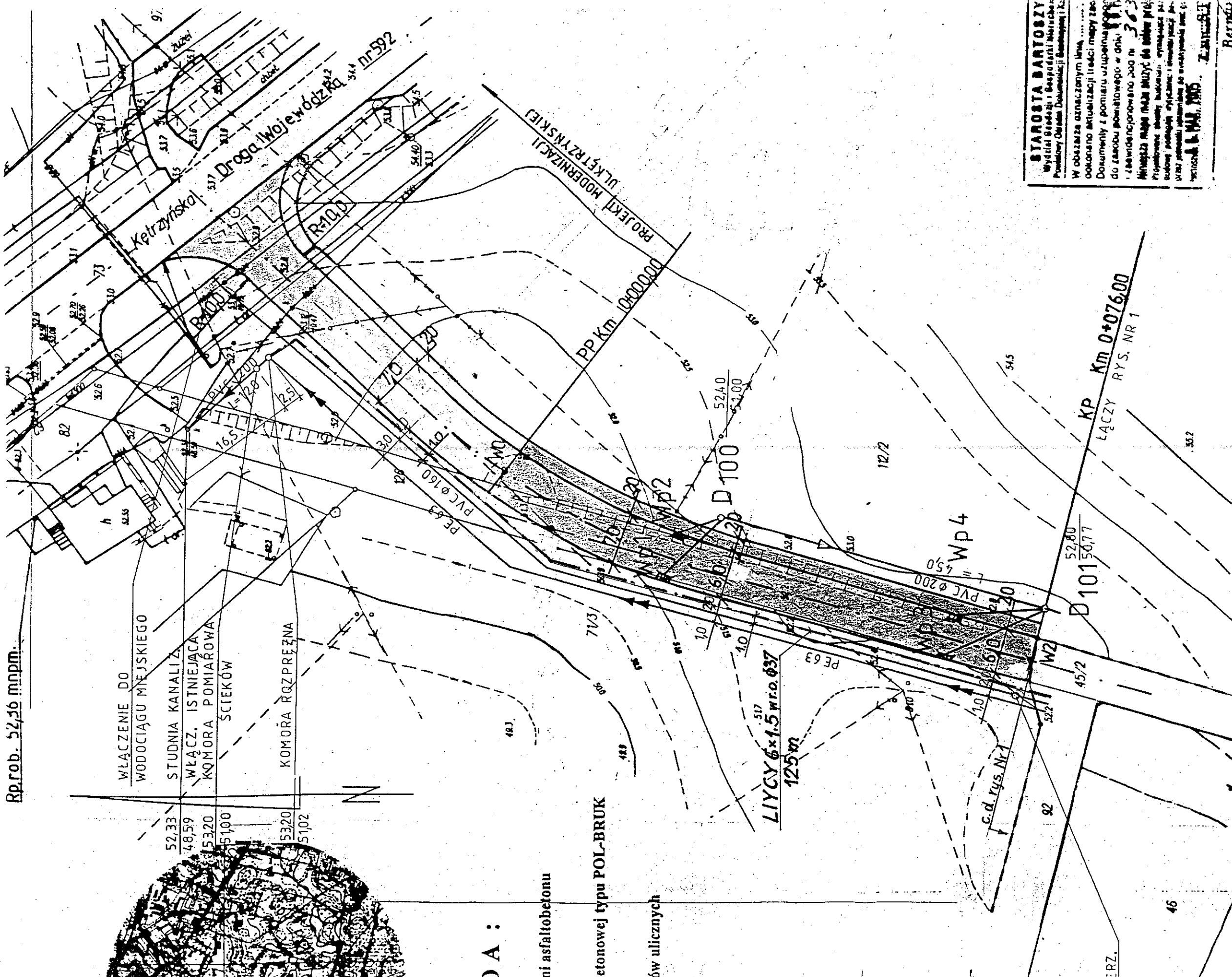
1. Przewodniczący ZUDP Bernard Lango
2. Stały członek ZUDP Tadeusz Sienkiewicz
3. Stały członek ZUDP Zenon Kędziński
4. Stały członek ZUDP Leszek Michałek

[Handwritten signatures and dotted lines for the team members]



USŁUGI PROJEKTOWE – ELZBIETA KOŁAK 10 – 089 Olsztyn , ul. Iwazskiewicza 28/8				
KANALIZACJA SANITARNA GRAWITACYJNO – TŁOCZNA w m. WAWRZYNY gm. BARTOSZYCE				
Stadium	Projekt budowlany	Skala	1 : 500	
Temat	Plan zagospodarowania terenu - przepompowania P5	Nr rys.	1	
Stanowisko	Imię i nazwisko	Nr uprawnień	Data	Podpis
Projektant	mgr inż. Krzysztof Nakonieczny	08/01/OL	09.2005	

Rp.rob. 52,36 mppm.



DA :

- dni asfaltobetonu
- betonowej typu POL-BRUK
- stów ulicznych



53.5

TUACYJNO-WYSOKOŚCIOWA
BROJENEM TERENU

ZŁOP

STAROSTA BARTOSZY
Wydział Geodezji i Gospodarki Nieruchomościami
Powiatowy Ośrodek Dokumentacji Geodezyjnej i K.

W obszarze oznaczonym liniami...
okończono aktualizację treści mapy...
Dokumenty z pomiaru urzędowego...
do zasobu powiatowego w dn. 30.09.2005
i zrewidycjonowano pod nr 363
Niniejsza mapa może służyć do celów projektowych...
Projektowane obiekty budowlane...
służącej podległej eksploatacji...
Wzrost planu jest zgodny z...
Wzrost planu jest zgodny z...

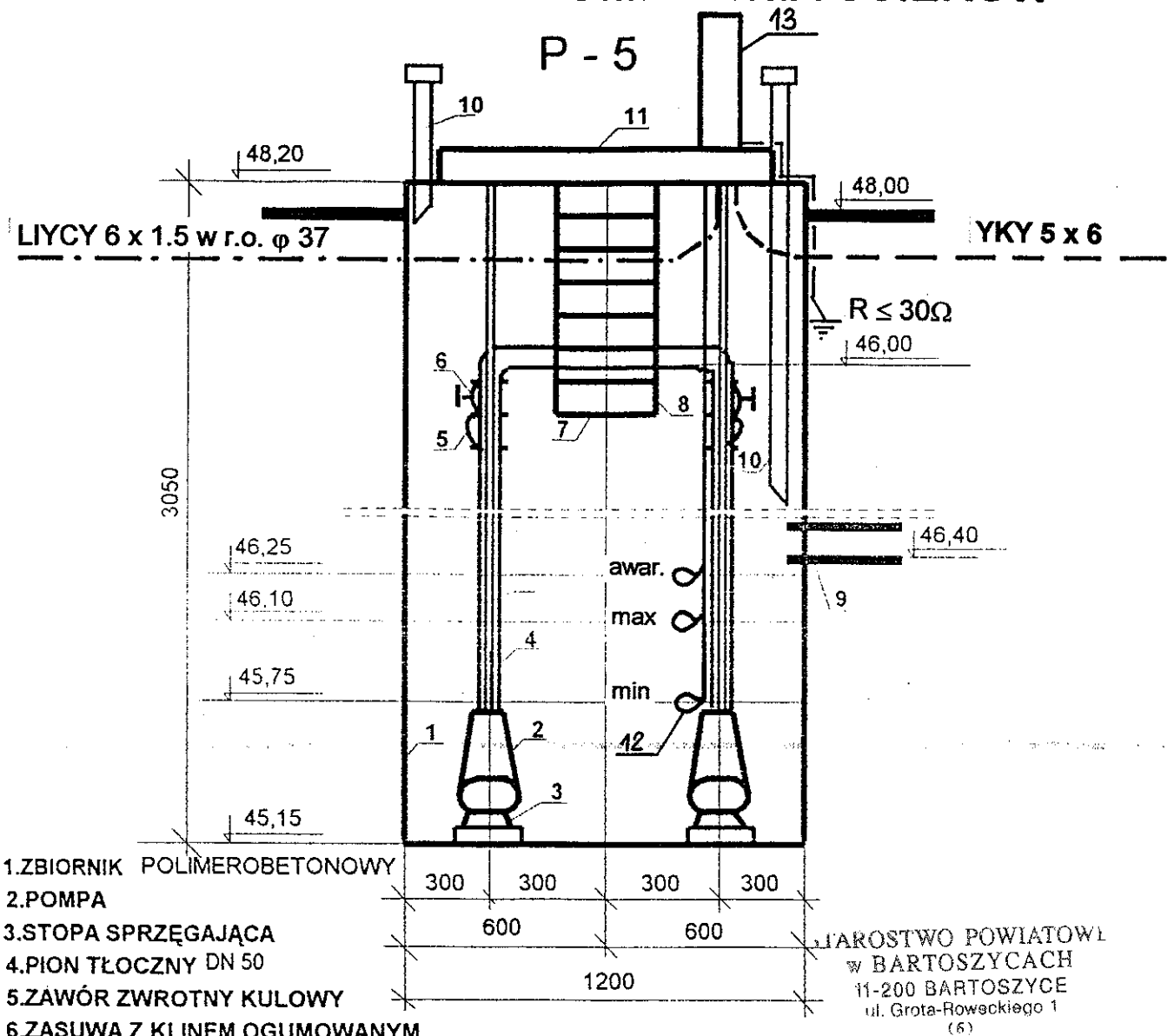
BERNARDY
Kierownik PPO

USŁUGI PROJEKTOWE – ELŻBIETA KOŁAK		Skala	1 : 500
10 – 089 Olsztyn , ul. Iwazskiewicza 28/8		Nr rys.	2
KANALIZACJA SANITARNA GRAWITACYJNO – TŁOCZNA W M. WAWRZYNY gm. BARTOSZYCE		Data	Podpis
Stadium	Projekt budowlany	Nr uprawnień	09.2005
Temat	Plan zagospodarowania terenu – analiza nazwiska	08/01/OL	mgr inż. Krzysztof Nakoneczny
Stanowisko	inż. nazwisko		
Projektant	mgr inż. Krzysztof Nakoneczny		

Mapy dostosowano do cel. ujętych w projekcie przez PPO i wykonanej aktualizacji.

PRACOWNIA USŁUG GEO.
Wzrost planu jest zgodny z...

EKO-RS OLSZTYN KOMPAKTOWA PRZEPOMPOWNIA ŚCIEKÓW



1. ZBIORNIK POLIMEROBETONOWY
2. POMPA
3. STOPA SPRZĘGAJĄCA
4. PION TŁOCZNY DN 50
5. ZAWÓR ZWROTNY KULOWY
6. ZASUWA Z KLINEM OGUMOWANYM
7. POMOST
8. DRABINA
9. TULEJA WLOTU ŚCIEKÓW
10. RURA WENTYLACYJNA
11. POKRYWA OTWORU
12. CZUJNIK PŁYWAKOWY
13. SZAFKA STEROWNICZA S5

USŁUGI PROJEKTOWE – ELZBIETA KOŁAK				
10 – 089 Olsztyn , ul. Iwazkiewicza 28/8				
KANALIZACJA SANITARNA GRAWITACYJNO – TŁOCZNA w m. WAWRZYNY gm. BARTOSZYCE				
Stadium	Projekt budowlany		Skala	
Temat	Przepompowania P5 – rozmieszczenie urządzeń		Nr rys.	3
Stanowisko	Imię i nazwisko	Nr uprawnień	Data	Podpis
Projektant	mgr inż. Krzysztof Nakonieczny	08/01/OL	09.2005	<i>[Signature]</i>