



Pozyskanie środków pozabudżetowych



Dożynki 2021 – święcenie wieńców zniwnych



RAPORT

O STANIE GMINY BARTOSZYCE ZA ROK 2021



Przekazanie samochodu strażackiego dla nowo utworzonej OSP w Kinkajmach



fot. Anna Turowska-Zabłocka

Zespół wokalnno-taneczny z Sokolicy

Raport o Stanie Gminy

został opracowany przez Zespół Zadaniowy

na podstawie: art. 30 ust. 1; art. 33 ust. 1 i 3, w związku z art. 28aa ust. 1 i 2 ustawy z dnia 8 marca 1990 r. o samorządzie gminnym (Dz. U. z 2021 r., poz. 1372 ze zm.) oraz Zarządzenia Nr OA.0050.8.2022 Wójta Gminy Bartoszyce z dnia 20 stycznia 2022r., w sprawie powołania zespołu zadaniowego ds. opracowania Raportu o Stanie Gminy Bartoszyce za 2021 rok.



Urząd Gminy Bartoszyce

Plac Zwycięstwa 2

11-200 Bartoszyce

e-mail sekretariat@gmina-bartoszyce.pl

tel. 89 300 03 69

SŁOWO WSTĘPNE WÓJTA GMINY BARTOSZYCE



Szanowni Państwo

Miniony rok w naszej gminie był owocny pod względem prowadzonych inwestycji i pozyskanych środków pozabudżetowych. Uplłynął pod znakiem pandemii COVID-19. Jako Wójt Gminy Bartoszyce, ten czas przeznaczyłem na poprawę warunków życia w środowisku wiejskim oraz poprawę bezpieczeństwa na rzecz mieszkańców naszej gminy.

Priorytetem mojej pracy były inwestycje realizowane w różnych obszarach codziennego życia. Dzięki pozyskanym środkom pozabudżetowym blisko 18 milionów złotych, większość inwestycji zaplanowanych na 2021 rok udało się zakończyć z sukcesem. Częściowo została rozbudowana gospodarka wodno-ściekowa, infrastruktura drogowa oraz przestrzeń publiczną. Oprócz tego zostały zwiększone finanse na oświatę, gospodarkę i kulturę. Ma to ogromne znaczenie w dalszym rozwoju prowadzonej przez mnie Gminy.

Szczegółowe informacje z działalności gminy przedstawia niniejszy dokument, który jest oceną naszej wspólnej pracy. Zawiera on informacje finansowe, gospodarcze i społeczne gminy.

Zachęcam Państwa, jako osoby zainteresowane, do zapoznania się z opracowanym przez nas Raportem o Stanie Gminy za rok 2021.

Z wyrazami szacunku

Andrzej Dycha – Wójt Gminy Bartoszyce

SPIS TREŚCI

Słowo wstępne Wójta Gminy Bartoszyce	3
Informacje ogólne	5
Finanse.....	14
Informacje o stanie mienia komunalnego	25
Działalność inwestycyjna	26
Infrastruktura drogowa	34
Gospodarka odpadami komunalnymi	36
Gospodarka wodno-ściekowa	39
Informacje o realizacji Polityk, Programów, Strategii i Uchwał Rady Gminy	40
Edukacja	46
Polityka społeczna	52
Kultura	56
Kultura fizyczna i sport	60
Ochrona zdrowia	61
Ochrona przeciwpożarowa	62
Pozostała działalność	64
Podsumowanie wykonania zadań z uwzględnieniem środków pozabudżetowych	68
Inwestycje zrealizowane z budżetu Gminy	69
Członkostwa oraz udziały w Stowarzyszeniach i Związkach	70

1. INFORMACJE OGÓLNE

1.1. Ogólna charakterystyka Gminy Bartoszyce

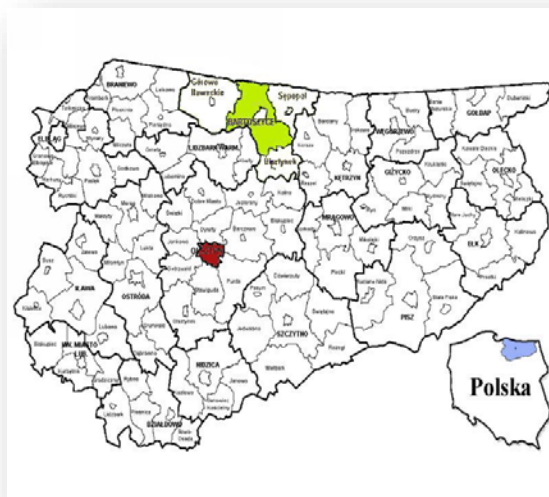
Gmina Bartoszyce leży w północnej części województwa warmińsko-mazurskiego w powiecie bartoszyckim. W skład Gminy wchodzi **110 miejscowości**.

Powierzchnia wynosi - 428 km² (42.751 ha)

- Grunty rolne stanowią - 75,92% (32.859 ha)
- Lasy i grunty leśne zjmują - 19,98% (7.573 ha)
- Pozostałe grunty zajmują - 2.332 ha
- Grunty zabudowane zajmują - 3,30% powierzchni Gminy,
- a pod wodami - 0,73%

1.2. Liczba indywidualnych gospodarstw rolnych

- od 1 do 9,99 ha - **878**
- od 10 do 49,99 ha - **475**
- od 50 do 100 ha i więcej – **100**



Gmina wiejska okala swoim terenem Gminę Miejską

Bartoszyce. Od zachodu graniczy z gminą Górowo Iławeckie, od południa z gminami Lidzbark Warmiński i Kiwity (powiat lidzbarski) oraz Bisztynek i od wschodu z gminą Sępól. Północna granica gminy stanowi granicę państwa z Obwodem Kaliningradzkim Federacji Rosyjskiej.

1.3. Ludność

Według stanu na dzień 31 grudnia 2021 r., ogólna liczba ludności zamieszkałej na terenie gminy wynosi – **10 623** osoby,
zameldowanych na pobyt stały – **10 507** osób
zameldowanych na pobyt czasowy-**116** osób.

W ciągu roku na pobyt stały zameldowały się **354 osoby**, natomiast wymeldowały się z pobytu stałego **363** osoby. Według danych z ewidencji ludności w 2021 r. liczba wymeldowań przekroczyła liczbę zameldowań.

Dane statystyczne w kwestii liczby ludności mogą nieznacznie się różnić ze względu na migrację społeczeństwa i brak zgłoszenia tego faktu w ewidencji ludności.

Liczba osób zarejestrowanych w Powiatowym Urzędzie Pracy – **727**
w tym korzystających z prawa do zasiłku – **139**
w tym bez prawa do zasiłku – **588**

Stopa bezrobocia dla Powiatu Bartoszyckiego wg danych Powiatowego Urzędu Pracy wyniosła:
na koniec 2021 r. - **17,25 %**; a na koniec 2020 r. - **17,20%**

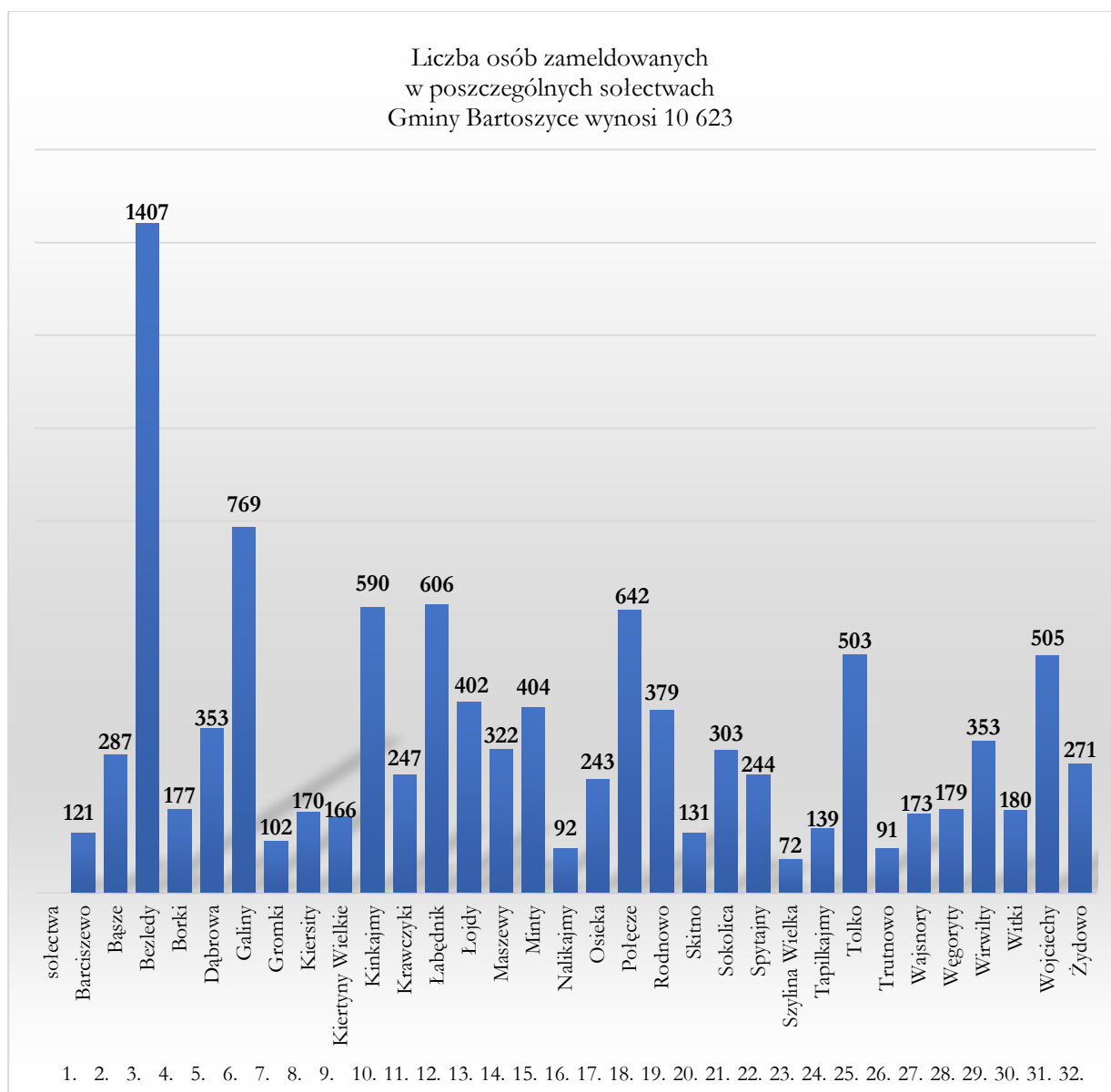
Liczba urodzeń, zgonów, zawartych małżeństw oraz obchodzących złote gody w 2021 r. przedstawia się następująco:

Wyszczególnienie	Liczba
Urodzenia	91
Zgony	131
Zawarte małżeństwa	81
50-lecie pożycia małżeńskiego	25

Należy zwrócić uwagę na to, iż statystyki pokazują zmniejszający się przyrost naturalny.

Na podstawie danych uzyskanych z Rejestru Mieszkańców Gminy Bartoszyce liczba ludności z podziałem na wiek według stanu na dzień 31.12.2021 r. przedstawia poniższa tabela:

Wiek	w tym:		
	ogółem	kobiety	mężczyźni
85+	189	145	44
80-84	130	88	42
75-79	201	109	92
70-74	423	232	191
65-69	583	307	276
60-64	747	365	382
55-59	668	332	336
50-54	706	347	359
45-49	762	354	408
40-44	799	386	413
35-39	834	394	440
30-34	813	369	444
25-29	743	361	382
20-24	651	323	328
15-19	611	300	311
10-14	636	300	336
5-9	450	224	226



1.4. Władze Gminy

Władze Gminy Bartoszyce	
Wójt Gminy Bartoszyce	Andrzej Dycha
Zastępca Wójta Gminy Bartoszyce	Jadwiga Bogdaniuk
Sekretarz Gminy Bartoszyce Zatrudniona do 15.03.2021 r.	Agnieszka Dębicka
Skarbnik Gminy Bartoszyce	Danuta Główka
Przewodniczący Rady Gminy	Wojciech Ferdycz
Wiceprzewodniczący Rady Gminy Bartoszyce	Andrzej Kosakowski

<p style="text-align: center;">Rada Gminy Bartoszyce liczy 15 radnych</p>		
<i>Nazwisko i Imiona</i>	<i>Okręg wyborczy</i>	<i>Granice okręgu wyborczego</i>
Groszyk Paweł	Nr 1	Część wsi Bezledy od nr 1 do nr 5; od nr 13 do nr 51 i od nr 59 do nr 63, Wysieka, Wola, Solno, Piergozy, Piersele, Molwity, Lejdy, Styligi, Karolewko, Żardyny
Kocuć Mieczysław	Nr2	Część wsi Bezledy od nr 6 do nr 12; od nr 52 do nr 58B, Kisity, Głomno, Kromarki, Ganitajny
Czaplicka Beata	Nr 3	Bąsze, Łapkajmy, Łoskajmy, Parkoszewo, Posłusze, Skitno, Leginy, Zawiersze, Żydowo, Nowe Witki
Turuta Robert	Nr 4	Dąbrowa, Nalikajmy, Wiplawki, Szylina Mała, Szylina Wielka, Falczewo, Wiatrak, Wirwilty
Czaplicki Piotr Krzysztof	Nr 5	Łojdy, Markiny, Pilwa, Kiertyny Małe, Kiertyny Wielkie
Mierzejewski Przemysław	Nr 6	Barciszewo, Wólka, Merguny, Tapilkajmy, Wojciechy
Ferdycz Wojciech	Nr 7	Burkarty, Kicina, Rodnowo, Wojtkowo, Szczeciny, Wajsnory, Wargielity, Kiersity, Sortławki, Wyręba
Wójcik Jolanta	Nr 8	Borki, Tolko, Ardapy, Spytajny
Stanulewicz Adam	Nr 9	Bukowo, Lipina, Osieka, Ceglarki, Perkujki, Płęsy, Połęczce, Wawrzyny
Sobótka Sergiusz Antoni	Nr 10	Czerwona Górka, Glitajny, Lusiny, Kinkajmy, Pasaria, Sędławki, Tromity, Dębówko, Karolewka, Gile, Okopa, Witki
Przybyłek Mirosław Bogdan	Nr 11	Dębiany, Łabędnik Mały, Maszewy, Nuny, Wardomy, Gruda, Sokolica, Spurgle
Kosińska Janina Teresa	Nr 12	Bajdyty, Bieliny, Drawa, Matyjaszki, Łabędnik, Sporwiny
Łatanyszyn Bogusław	Nr 13	Klekotki, Krawczyki, Brzostkowo, Minty, Szwarunki, Szwaruny
Kosakowski Andrzej	Nr 14	Kosy, Węgoryty, Galinki, Gromki, Króle, Trutnowo, Borki Sędrowskie, Część wsi Galiny od nr 75
Prokop Krzysztof	Nr 15	Ciemna Wola, Część wsi Galiny od nr 1 do nr 74

Przy Radzie Gminy Bartoszyce, w 2021 roku działały **4 stałe komisje:**

- 1) **Komisja Rewizyjna**, w skład której wchodzi **7 radnych:**
 - Sergiusz Sobótka – Przewodniczący,
 - Krzysztof Prokop – Zastępca Przewodniczącego,
 - Piotr Czaplicki – członek,
 - Przemysław Mierzejewski – członek,
 - Bogusław Łatanyszyn – członek,
 - Mirosław Przybyłek – członek,
 - Jolanta Wójcik – członek.

- 2) **Komisja Spraw Społecznych**, w skład której wchodzi **8 radnych:**
 - Jolanta Wójcik – Przewodniczący,
 - Beata Czaplicka – Zastępca Przewodniczącego,
 - Wojciech Ferdycz – członek,
 - Przemysław Mierzejewski – członek,
 - Mieczysław Kocuń – członek,
 - Janina Kosińska – członek
 - Sergiusz Sobótka – członek,
 - Robert Turuta – członek.

- 3) **Komisja Finansów i Gospodarki Komunalnej**, w skład której wchodzi **7 radnych:**
 - Paweł Groszyk – Przewodniczący,
 - Piotr Czaplicki – Zastępca Przewodniczącego,
 - Andrzej Kosakowski – członek,
 - Bogusław Łatanyszyn – członek,
 - Krzysztof Prokop – członek,
 - Mirosław Przybyłek – członek,
 - Adam Stanulewicz – członek,

- 4) **Komisja Skarg, Wniosków i Petycji**, w skład której wchodzi **6 radnych:**
 - Adam Stanulewicz – Przewodniczący,
 - Mieczysław Kocuń – Zastępca Przewodniczącego,
 - Beata Czaplicka – członek,
 - Paweł Groszyk – członek,
 - Janina Kosińska – członek
 - Robert Turuta – członek.

W 2021 r. Rada Gminy Bartoszyce obradowała na **15** sesjach, w tym na **3** sesjach nadzwyczajnych.

1.5. Realizacja uchwał Rady Gminy

W 2021 r. Rada Gminy Bartoszyce podjęła 92 uchwały według poniższych obszarów:	
<i>Obszar</i>	<i>Liczba uchwał</i>
Finanse	43
Rozpatrzenie skarg, wniosków i petycji	7
Oświata	8
Organizacyjna Gminy/Urzędu Gminy	7
Organizacja Rady Gminy	5
Pomoc społeczna	11
Zagospodarowanie przestrzenne	2
Ochrona środowiska	3
Gospodarka odpadami komunalnymi	3
Inne	3

1.6. Zarządzenia Wójta

Wójt Gminy Bartoszyce wydał 170 zarządzeń	
<i>Obszar</i>	<i>Liczba zarządzeń</i>
Finanse	43
Zarządzanie majątkiem	35
Powoływanie komisji	35
Organizacja Gminy i Urzędu	15
Oświata	9
Personalne (kadrowe)	17
Inne	16

1.7. Gminne jednostki organizacyjne

W Gminie Bartoszyce funkcjonują następujące jednostki organizacyjne (budżetowe i samorządowe):

1. Zespół Szkolno-Przedszkolny im. 20 Bartoszyckiej Brygady Zmechanizowanej w Bezledach,
2. Szkoła Podstawowa im. Jana Brzechwy w Wojciechach,
3. Szkoła Podstawowa w Kinkajmach,
4. Szkoła Podstawowa im. Jana Henryka Dąbrowskiego w Żydowie,
5. Szkoła Podstawowa im Leśników Polskich w Galinach,
6. Przedszkole Gminne Nr 1 w Bartoszycach,
7. Centrum Kultury Gminy Bartoszyce z siedzibą w Bezledach,
8. Gminna Biblioteka Publiczna w Galinach,
9. Zakład Budżetowy Gospodarki Komunalnej i Mieszkaniowej w Sędławkach,
10. Gminny Ośrodek Pomocy Społecznej w Bartoszycach,
11. Gminny Zakład Lecznictwa Otwartego w Galinach.

1.8. Urząd Gminy w Bartoszycach



Budynek Urzędu Gminy

Struktura zatrudnienia w Urzędzie Gminy, wg stanu na 31.12.2021 r.

Liczba etatów przypadających w poszczególnych referatach:

1. Referat Organizacyjno-Administracyjny i Spraw Obywatelskich - (11)
2. Referat Finansowy - (13)
3. Referat Inwestycji, Budownictwa i Infrastruktury - (7)
4. Referat Rolnictwa, Ochrony Środowiska i Mienia Komunalnego - (5)
5. Samodzielne stanowisko ds. oświaty- (1)
6. Samodzielne stanowisko ds. obsługi informatycznej - (1)
7. Samodzielne stanowisko ds. zarządzania kryzysowego i spraw obronnych - (1)
8. Opiekunki dowozów uczniów – (8)

Poza tym Urząd zatrudniał pracowników w ramach prac interwencyjnych i publicznych.

W minionym roku gmina prowadziła:

- Stronę internetową <http://gmina-bartoszyce.pl/>
- Biuletyn Informacji Publicznej <http://bip.gmina-bartoszyce.pl/>
- Profil na Facebooku: Gmina Bartoszyce,
- Bezpłatne **E-usługi** pod adresem <https://euslugi.ugbartoszyce.pl/euslugi-web/#/moduly>, dzięki czemu można załatwiać sprawy urzędowe bez wychodzenia z domu.

Portal e-usługi to nowoczesny system wymiany informacji pomiędzy Urzędem, a mieszkańcami, który zdobył szczególną popularność w czasie pandemii. Bez wychodzenia z domu pomagał pracować, kształcić się, utrzymywać relacje społeczne oraz umożliwiać dostęp do kultury i rozrywki.

Oprócz powyższego Gmina realizowała projekt pn. „**Urząd bez barier**”, dofinansowany z środków PFRON w ramach programu wyrównywania różnic między regionami. Głównym celem projektu była likwidacja barier w zakresie umożliwienia osobom niepełnosprawnym poruszania się i komunikowania z pracownikami urzędu i na terenie przyległym do budynku.

W ramach realizacji projektu zakupiono i zamontowano:

- poręcze i podchwyty w ciągach komunikacyjnych, a także ławki znajdujące się w poczekalni,
- tablicę z informacją pisaną oraz tabliczkę z napisem – możliwość wejścia z psem asystującym,
- tabliczki informacyjne w kolorach kontrastowych z czcionką bezszeryfową,
- oznakowanie miejsca parkingowego dla inwalidy,
- pętlę induktofoniczną oraz ekran informacyjny.

1.9. Sołectwa

W gminie funkcjonują **32 sołectwa**, którymi kierują Sołtysi wybierani przez lokalną społeczność.

Lp.	Sołectwo	Miejscowości wchodzące w skład sołectwa	Imię i Nazwisko Sołtysa z 2021 r.
1.	Barciszewo	Barciszewo, Wólka	Zofia Szablak
2.	Bąsze	Bąsze Łapkajmy, Łoskajmy, Parkoszewo, Posłusze	Natalia Jasiukiewicz
3.	Bezledy	Bezledy, Kisity, Głomno, Karolewko, Kromarki, Ganitajny Lejdy, Styłigi, Molwity, Piergozy, Piersele, Solno, Wola, Wysieka, Żardyny	Wiesław Błachnio
4.	Borki	Borki	Kazimierz Krysiński
5.	Dąbrowa	Dąbrowa	Urszula Sośnicka
6.	Galiny	Borki Sędrowskie, Ciemna Wola, Galiny	Marcin Przybysz
7.	Gromki	Galinki, Gromki, Króle	Sylwia Napiórkowska
8.	Kiersity	Kiersity, Sortławki, Wyręba	Małgorzata Niebrzegowska
9.	Kiertyny Wielkie	Kiertyny Wielkie, Kiertyny Małe	Marek Staniec
10.	Kinkajmy	Czerwona Górka, Kinkajmy, Glitajny, Lusiny, Pasaria Sędławki, Tromity	Ireneusz Rogowski
11.	Krawczyki	Klekotki, Krawczyki	Edward Jagiełło
12.	Łabędnik	Bajdyty, Bieliny, Drawa, Matyjaszki, Łabędnik, Sporwiny	Mariusz Michalec
13.	Łojdy	Jarkowo, Łojdy, Markiny, Pilwa	Artur Szoka
14.	Maszewy	Dębiany, Łabędnik Mały, Maszewy, Nuny, Wardomy,	Mirosław Przybyłek
15.	Minty	Brzostkowo, Minty, Szwarunki, Szwaruny,	Bogusław Łatanyszyn
16.	Nalikajmy	Nalikajmy, Wiplawki	Jacek Bała
17.	Osieka	Bukowo, Lipina, Osieka	Bogusław Brożko
18.	Połącze	Perkujki, Płęsy, Połącze, Ceglarki, Wawrzyny	Zofia Bryl
19.	Rodnowo	Burkarty, Rodnowo, Kicina, Wojtkowo	Wojciech Ferdycz
20.	Skitno	Skitno	Ewelina Biały
21.	Sokolica	Gruda, Sokolica, Spurgle	Ewa Rubach
22.	Spytajny	Ardapy, Spytajny	Jarosław Popławski
23.	Szylina Wielka	Szylina Mała, Szylina Wielka	Renata Bącik
24.	Tapilkajmy	Merguny, Tapilkajmy	Grzegorz Wojtowicz
25.	Tolko	Tolko	Damian Nurczyk
26.	Trutnowo	Trutnowo	Ewa Parzych
27.	Wajsnory	Szczeciny, Wargielity, Wajsnory	Ewelina Balińska
28.	Węgoryty	Kosy, Węgoryty	Eugeniusz Walczak
29.	Wirwilty	Falczewo, Wiatrak, Wirwilty	Arkadiusz Szczepanik
30.	Witki	Dębówko, Karolewka, Gile, Okopa, Witki	Krzysztof Swacha
31.	Wojciechy	Borki, Wojciechy	Andrzej Wierzbicki
32.	Żydowo	Leginy, Zawiersze, Nowe Witki, Żydowo	Tadeusz Tomaszewicz

Poniższa mapka obrazuje podział Gminy na sołectwa



1.10. Podmioty gospodarcze

Według Centralnej Ewidencji i Informacji o Działalności Gospodarczej w 2021r. zarejestrowano 49 nowych przedsiębiorców, a wykreślono 29.

Liczba aktywnych i zawieszonych podmiotów gospodarczych w podziale na sekcje	
Sekcja A - ROLNICTWO, LEŚNICTWO, ŁOWIECTWO I RYBACTWO	14
Sekcja C - PRZETWÓRSTWO PRZEMYSŁOWE	61
Sekcja F - BUDOWNICTWO	115
Sekcja G - HANDEL HURTOWY I DETALICZNY; NAPRAWA POJAZDÓW SAMOCHODOWYCH, WŁĄCZAJĄC MOTOCYKLE	78
Sekcja H - TRANSPORT I GOSPODARKA MAGAZYNOWA	34
Sekcja I - DZIAŁALNOŚĆ ZWIĄZANA Z ZAKWATEROWANIEM I USŁUGAMI GASTRONOMICZNYMI	13
Sekcja J - INFORMACJA I KOMUNIKACJA	3
Sekcja K - DZIAŁALNOŚĆ FINANSOWA I UBEZPIECZENIOWA	9
Sekcja L - DZIAŁALNOŚĆ ZWIĄZANA Z OBSŁUGĄ RYNKU NIERUCHOMOŚCI	1
Sekcja M - DZIAŁALNOŚĆ PROFESJONALNA, NAUKOWA I TECHNICZNA	32
Sekcja N - DZIAŁALNOŚĆ W ZAKRESIE USŁUG ADMINISTROWANIA I DZIAŁALNOŚĆ WSPIERAJĄCA	19
Sekcja P - EDUKACJA	10
Sekcja Q - OPIEKA ZDROWOTNA I POMOC SPOŁECZNA	28
Sekcja R - DZIAŁALNOŚĆ ZWIĄZANA Z KULTURĄ, ROZRYWKĄ I REKREACJĄ	6
Sekcja S - POZOSTAŁA DZIAŁALNOŚĆ USŁUGOWA	11
Ogółem	434

2. FINANSE

2.1. Wykonanie budżetu Gminy Bartoszyce

Budżet na 2021r. został przyjęty Uchwałą Rady Gminy dnia 11 grudnia 2020r., natomiast sprawozdanie z wykonania budżetu Wójt przedstawił Radzie Gminy dnia 30 marca 2022 r.

DOCHODY GMINY

Wykonanie planu dochodów bieżących i majątkowych			
	Plan	Wykonanie	Realizacja planu %
Dochody bieżące	59 866 455,72	65 163 317,89	108,8
Dochody majątkowe	5 767 480,73	7 875 629,85	136,6
Razem	65 633 936,45	73 038 947,74	111,3

W skład dochodów Gminy wchodzi:

	Nazwa	Wykonanie w zł	Skala %
Dochody własne	Podatki lokalne, opłaty (m.in. za gospodarowanie odpadami komunalnymi, targowa, skarbowa, eksploatacyjna, za wydawanie zezwoleń na sprzedaż napojów alkoholowych, za umieszczenie urządzeń w pasie drogowym, z majątku za zarząd, użytkowanie i użytkowanie wieczyste, pozostałe (m.in. wpływy z opłat za korzystanie z wyżywienia, wpłaty rodziców, wpływy z usług, opłaty za korzystanie z wychowania przedszkolnego, wpływy zwrotów dotacji i płatności, z różnych opłat, z kar, odszkodowań, zapisów, spadków, darowizn, rozliczeń, odsetek, kosztów upomnień)	18 333 604,13	
	udziały w podatku dochodowym		
	od osób fizycznych	6 085 695,00	
	od osób prawnych	52 119,08	
	Razem	24 471 418,21	33,51
Subwencje	Część oświatowa	8 099 484,00	
	Część wyrównawcza	8 193 666,00	
	Część równoważąca	247 302,00	
	Uzupełnienie subwencji ogólnej	887 394,00	
	Środki na finansowanie kosztów realizacji inwestycji w zakresie kanalizacji w latach 2021-2024	1 597 443,00	
	Razem	19 025 289,00	26,04
Dotacje celowe z budżetu państwa	na zadania własne	3 330 136,35	
	na zadania z zakresu administracji rządowej zlecone ustawami	19 571 660,97	
	Na realizację projektu „Poznaj Polskę”	43 272,00	
	Razem	22 945 069,32	31,41
Inne dochody	z Funduszu Dróg Samorządowych	3 347 803,08	
	z Rządowego Funduszu Inwestycji Lokalnych	2 000 000,00	
	z Funduszu przeciwdziałania COVID-19	497 785,62	
	z udziałem środków europejskich	600 622,84	
	pozostałe (m.in. ze środków z WFOŚiGW, KOWR, pomocy finansowej od Powiatu Bartoszyckiego i Urzędu Marszałkowskiego)	150 959,67	
	Razem	6 597 171,21	9,04
	Razem	73 038 947,74	

Wpływy z podatku dochodowego od osób fizycznych i prawnych stanowiły **6 137 814,08 zł**, tj. **8,4%** dochodów budżetowych ogółem.

Otrzymane dotacje celowe z budżetu państwa obrazuje tabela:

Rozdział klasyfikacji budżetowej	§	Przeznaczenie otrzymanej dotacji celowej	Wykonanie w zł
Dotacje na zadania zlecone			
01095	2010	Zwrot części podatku akcyzowego w cenie oleju napędowego wykorzystywanego do produkcji rolnej przez producentów rolnych oraz na pokrycie poniesionych kosztów obsługi zadania	2 283 805,24
75011	2010	Administracja rządowa - ewidencja ludności, działania obronne, wydawanie zezwoleń	57 067,98
75056	2010	Spis powszechny	27 687,00
75101	2010	Urzędy naczelnych organów władzy państwowej kontroli i ochrony prawa- (prowadzenie rejestru wyborców)	2 214,00
80153	2010	Wyposażenie szkół w podręczniki i obsługę zadania	83 935,87
85215	2010	Wyplata dodatku energetycznego	7 283,82
85501	2060	Na wypłatę świadczeń i obsługę zadania Program rządowy 500+	10 880 518,40
85502	2010	Na wypłatę i obsługę - świadczenia rodzinne, zaliczka alimentacyjna, składki na ubezpieczenie emerytalne i rentowe z ubezpieczenia społecznego	6 066 187,91
85503	2010	Na wydatki dotyczące realizacji zadania w zakresie Karty dużej rodziny	408,15
85504	2010	Wspieranie rodziny, Pomoc państwa w wychowaniu dzieci	1 073,79
85513	2010	Składki na ubezpieczenie zdrowotne za osoby pobierające niektóre świadczenia rodzinne (za opiekunów)	161478,81
Razem			19 571 660,97
Dotacje celowe na zadania własne			
75814	2030	Dotacja w związku z poniesionymi wydatkami bieżącymi w ramach funduszu sołeckiego	62 535,20
75814	6330	Dotacja w związku z poniesionymi wydatkami majątkowymi w ramach funduszu sołeckiego	74 810,12
80103	2030	Dofinansowanie zadań w zakresie wychowania przedszkolnego w oddziałach przedszkolnych w szkołach	157 397,00
80104	2030	Dofinansowanie zadań w zakresie wychowania przedszkolnego	39 717,00
80106	2030	Dofinansowanie zadań z zakresu wychowania przedszkolnego - punkt przedszkolny	33 833,00
80149	2030	Dofinansowanie zadań w zakresie wychowania przedszkolnego- dotyczy uczniów o orzeczeniu indywidualnych metod nauczania	1 471,00
85213	2030	Na składki na ubezpieczenie zdrowotne za osoby pobierające świadczenia	55 820,56
85214	2030	Na zasiłki okresowe w części gwarantowanej z budżetu państwa	1 176 594,62
85216	2030	Na wypłatę zasiłków stałych	647 727,59
85219	2030	Na wsparcie finansowe gminy w realizacji zadań pomocy społecznej (wydatki bieżące Ośrodka)	213 894,26
85230	2030	Na realizację zadania Pomoc państwa w zakresie dożywiania	639 680,00
85415	2030	Pomoc materialna dla uczniów- stypendia socjalne	226 656,00
Razem			3 330 136,35
Dotacje celowe na zadania na podstawie porozumień			
80195	2020	Na realizację projektu „Poznaj Polskę”	43 272,00
Razem			43 272,00
OGÓŁEM			22 945 069,32

2.2. Wydatki Gminy

Wykonanie planu dochodów bieżących i majątkowych			
	Plan w zł	Wykonanie w zł	Realizacja planu %
Wydatki bieżące	59 021 698,26	53 656 306,10	90,91
Wydatki majątkowe	17 004 999,18	12 591 657,64	74,05
OGÓLEM	76 026 697,44	66 247 963,74	87,14

Wydatki według działów klasyfikacji budżetowej obrazuje poniższa tabela:

Dział	Nazwa działu	Wykonanie w zł	%
010	Rolnictwo i łowiectwo	4 128 334,22	6,2
400	Wytwarzanie i zaopatrywanie w energię elektryczną, gaz i wodę	422 286,46	0,6
600	Transport i łączność	7 454 595,40	11,3
700	Gospodarka mieszkaniowa	273 340,07	0,4
710	Działalność usługowa	79 220,29	0,1
750	Administracja publiczna	4 712 887,72	7,1
751	Urzędy naczelnych organów władzy państwowej, kontroli i ochrony prawa oraz sądownictwa	2 214,00	0,0
754	Bezpieczeństwo publiczne i ochrona przeciwpożarowa	38 723,07	1,1
757	Obsługa długu publicznego	210 723,64	0,3
758	Różne rozliczenia	25 991,00	0,0
801	Oświata i wychowanie	14 134 802,09	21,3
851	Ochrona zdrowia	163 753,46	0,2
852	Pomoc społeczna	6 040 740,87	9,1
854	Edukacyjna opieka wychowawcza	253 085,75	0,4
855	Rodzina	17 630 168,57	26,6
900	Gospodarka komunalna i ochrona środowiska	4 837 903,02	7,3
921	Kultura i ochrona dziedzictwa narodowego	4 507 975,59	6,8
926	Kultura fizyczna	631 218,52	1,0
	Razem	66 247 963,74	87,1

Wydatki majątkowe według działów klasyfikacji budżetowej:

Dział	Rozdział	Nazwa zadania majątkowego	Wykonanie w zł
010		Rolnictwo i łowiectwo	1 751 375,18
	01010	Infrastruktura wodociągowa i sanitacyjna wsi (budowa SUW w Łabędniku)	1 751 375,18
400		Wytwarzanie i zaopatrywanie w energię elektryczną, gaz i wodę	422 286,46
	40002	Dostarczanie wody	422 286,46
600		Transport i łączność	4 689 410,92
	60014	Drogi publiczne powiatowe	282 000,00
	60016	Drogi publiczne gminne	4 407 410,92
750		Administracja publiczna	262 826,35
	75022	Rady gmin (miast i miast na prawach powiatu)	16 236,00
	75023	Urzędy gmin (miast i miast na prawach powiatu)	246 590,35
754		Bezpieczeństwo publiczne i ochrona przeciwpożarowa	474 345,70
	75405	Komendy powiatowe policji	62 500,00
	75412	Ochotnicze straże pożarne	411 845,70
801		Oświata i wychowanie	591 127,10
	80101	Szkoły podstawowe	542 369,60
	80104	Przedszkola	43 960,50
	80106	Inne formy wychowania przedszkolnego	4 797,00

852		Pomoc społeczna	62 430,50
	85203	Ośrodki wsparcia	16 000,00
	85219	Ośrodki pomocy społecznej	46 430,50
900		Gospodarka komunalna i ochrona środowiska	1 576 084,59
	90001	Gospodarka ściekowa i ochrona wód	84 899,34
	90015	Oświetlenie ulic, placów i dróg	229 856,31
	90019	Wpływy i wydatki związane z gromadzeniem środków z opłat i kar za korzystanie ze środowiska	1 038 190,40
	90095	Pozostała działalność	223 138,54
921		Kultura i ochrona dziedzictwa narodowego	2 731 895,96
	92109	Domy i ośrodki kultury, świetlice i kluby	2 731 895,96
926		Kultura fizyczna	29 874,88
	92601	Obiekty sportowe	18 117,99
	92605	Zadania w zakresie kultury fizycznej	11 756,89
OGÓLEM			12 591 657,64

Największy udział w zadaniach inwestycyjnych to:

- Budowy Stacji Uzdatniania Wody w Łabędniku – 2 122 009 zł;
- Modernizacja sieci wodociągowej w Płesach – 159 707,25 zł;
- Przebudowa drogi powiatowej na trasie Rodnowo – Wojtkowo – 250 000,00 zł;
- Przebudowa drogi gminnej w Wojciechach – 480 000 zł;
- Wymiana nawierzchni drogi w Połęczu – 488 786,67 zł;
- Przebudowa drogi gminnej w Płesach - 3 268 570,91 zł;
- Zakup samochodu pożarniczego dla OSP w Bezledach - 304 480,00 zł;
- Budowa i rozbudowa oświetlenia drogowego na terenie Gminy – 229 856,31 zł;
- Budowa przydomowych oczyszczalni ścieków – 75 750,00 zł;
- Przebudowa budynku GOK na Przedszkole w Tolko – 1 932 267,75 zł.

2.3. Polityka podatkowa

Największą pozycję w dochodach własnych w 2021 r. stanowiły:

- wpływy z podatku od nieruchomości- 7 138 400,62 zł,
- wpływy z podatku dochodowego od osób fizycznych -6 085 695,00 zł,
- wpływy z podatku rolnego – 4 059 764,75 zł,
- wpływy z innych lokalnych opłat – 2 347 866,92 zł, z tego najwyższa pozycja dotyczy opłaty za gospodarowanie odpadami komunalnymi – 2 278 444,05 zł,
- wpływy z różnych opłat – 1 830 810,38 zł.

Łączny koszt skutków obniżenia górnych stawek podatkowych wyniósł 1 261 583,89 zł. Obniżone wpływy podatkowe w związku z uchwałą Rady Gminy w sprawie ustalenia stawek wyniosły:

- podatek od nieruchomości - 1 101 377,70 zł,
- od środków transportowych- 130 423,56 zł,
- z tytułu ulg i zwolnień przedmiotowych w podatku od nieruchomości- 1 032 531,34 zł (dotyczą zwolnień przedmiotów wykorzystywanych do realizacji zadań własnych gminy),
- w opłacie za gospodarowanie odpadami - 10 570,00 zł.

Umorzenie zaległości od osób fizycznych:

- podatek od nieruchomości- 105,00 zł,
- podatek rolny – 1 292,00 zł,
- leśny – 8,00 zł,
- opłaty za gospodarowanie odpadami – 568,00 zł.

Rozłożenie na raty i odroczenie płatności w zakresie:

- podatku od nieruchomości – 16 998,59 zł,
- rolnego 43 399,57 zł,
- odsetek- 8 269,00 zł,
- leśnego – 151,00 zł,
- opłaty za gospodarowanie odpadami komunalnymi- 34 534,72 zł,
- odsetek od opłat za gospodarowanie odpadami komunalnymi – 4 664,00 zł.

2.4. Realizacja Funduszu Sołeckiego

Środki funduszu przeznacza się na realizację przedsięwzięć, które są zadaniami własnymi gminy, służą poprawie warunków życia mieszkańców i są zgodne ze strategią rozwoju gminy. Warunkiem przyznania środków z funduszu jest złożenie wniosku do Wójta Gminy przez sołectwo. Wniosek powinien zawierać wskazanie przedsięwzięć przewidzianych do realizacji na obszarze sołectwa w ramach środków określonych dla danego sołectwa wraz z oszacowaniem ich kosztów i uzasadnieniem. W terminie do 30 września poprzedzającego rok budżetowy Sołtys przekazuje Wójtowi Gminy wniosek celem uwzględnienia go w projekcie budżetu gminy.

Wydatki zrealizowane w ramach funduszu sołeckiego w 2021 r.

Lp.	Nazwa sołectwa	Rodzaj przedsięwzięcia	Plan na 2021 r. w zł	Wykonanie za 2021 r. w zł	% wykonania
1.	Barciszewo	Utrzymanie terenów rekreacyjnych	600,00	599,74	
		Zagospodarowanie terenu wokół stawu	15 377,07	15 375,96	
	Razem		15 977,07	15 975,70	99,99
2.	Bąsze	Utrzymanie terenów rekreacyjnych	4 817,10	4 798,15	
		Postawienie lampy drogowej	10 409,01	10 409,01	
		Naprawa przystanku autobusowego	7 570,56	7 570,56	
		Stabilizacja na drodze	1 000,00	999,84	
	Razem		23 796,67	23 777,56	99,92
3.	Bezledy	Utrzymanie terenów rekreacyjnych	13 669,10	13 662,95	
		Budowa placu zabaw w Bezledach	34 600,00	33 643,50	
	Razem		48 269,10	47 306,45	98,01
4.	Borki	Utrzymanie terenów rekreacyjnych, w tym zakup traktorka do koszenia trawy	18 390,53	18 385,43	
	Razem		18 390,53	18 358,43	99,97
5.	Dąbrowa	Utrzymanie terenów rekreacyjnych	7 210,12	7 208,84	
		Zakup stolów i ławek do wiaty	4 000,00	4 000,00	
		Zakup kosiarki samojezdnej	15 000,00	14 975,00	
	Razem		26 210,12	26 183,84	99,90

Raport o stanie Gminy Bartoszyce za 2021 rok

6.	Galiny	Utrzymanie terenów rekreacyjnych	8 000,00	5 461,99	
		Modernizacja oświetlenia na odcinku świetlica wiejska - szkoła	5 799,00	5 798,15	
		Modernizacja oświetlenia w Galinach	10 140,29	0,00	
		Oświetlenie drogowe w Galinach przy pałacu	6 580,00	6 000,00	
		Oświetlenie drogowe działka nr 388 w Galinach	17 605,00	4 055,79	
Razem		48 124,29	21 315,93	44,29	
7.	Gromki	Utrzymanie terenów rekreacyjnych	15 011,69	14 997,63	
	Razem		15 011,69	14 997,63	99,91
8.	Kiersity	Utrzymanie terenów rekreacyjnych	165,60	165,60	
		Niwelowanie terenu przy świetlicy	1 400,00	0,00	
		Postawienie znaku „miejsowości” i „teren zabudowany”	700,00	521,52	
		Doposażenie świetlicy wiejskiej w Kiersitach	4 558,72	4 547,14	
		Ogrodzenie przy świetlicy wiejskiej	11 228,32	11 228,30	
Razem		18 052,64	14 462,56	91,19	
9.	Kinkajmy	Utrzymanie terenów rekreacyjnych	2 000,00	1 934,13	
		Zakup sprzętu sportowego	1 000,00	1 000,00	
		Zakup tablic informacyjnych	2 120,02	2 120,02	
		Modernizacja terenu rekreacyjnego „Oczko pod wierzbami”	23 591,80	23 591,01	
		Rozbudowa oświetlenia drogowego w miejscowości Sędławki	10 000,00	8 773,34	
Razem		38 711,82	37 418,50	96,66	
10.	Krawczyki	Utrzymanie terenów rekreacyjnych	2 422,97	2 422,96	
		Postawienie lampy elektrycznej i solarnej w Krawczykach	17 705,05	17 681,28	
		Wyposażenie świetlicy wiejskiej	1 400,00	1 399,99	
Razem		21 528,02	21 504,23	99,89	
11.	Łabędnik	Utrzymanie terenów rekreacyjnych	8 300,00	8 297,59	
		Odnowienie granic drogi gminnej w Sporwinach	500,00	500,00	
		Poprawa stanu technicznego drogi gruntowej w Sporwinach	5 500,00	5 436,60	
		Remont drogi w Łabędniku na odcinku od skrzyżowania przy sklepie w kierunku SUW	25 328,93	25 037,04	
Razem		39 628,93	39 271,23	99,09	

Raport o stanie Gminy Bartoszyce za 2021 rok

12.	Łojdy	Utrzymanie terenów rekreacyjnych	3 058,00	1 165,26	
		Zakup i montaż oświetlenia przy drodze gminnej	2 000,00	1 999,00	
		Budowa siłowni zewnętrznej	13 000,00	12 894,59	
		Remont chodnika w Łojdach	11 000,00	10 999,89	
	Razem		29 058,00	27 058,74	93,12
13.	Maszewy	Utrzymanie terenów rekreacyjnych	350,00	344,48	
		Oświetlenie sołectwa	5 570,00	5 019,59	
		Budowa świetlicy wiejskiej w Maszewach	18 600,00	11 210,00	
	Razem		24 520,00	16 574,07	67,59
14.	Minty	Zakup stolów i ławek - dbałość o tereny zielone	5 000,00	4 997,71	
		Wyposażenie świetlicy wiejskiej w Mintach	23 575,31	23 567,12	
	Razem		28 575,31	28 564,83	99,96
15.	Nalikajmy	Budowa placu zabaw	14 335,92	14 335,92	
	Razem		14 335,92	14 335,92	100
16.	Osieka	Zakup i montaż lamp oświetlenio. za świetlicą	1 260,00	1 260,00	
		Wykonanie oświetlenia boiska w Osiece	11 768,02	11 756,89	
		Utrzymanie terenów rekreacyjnych - traktorek	8 500,00	8 499,99	
	Razem		21 528,02	21 516,88	99,95
17.	Połęcze	Utrzymanie terenów rekreacyjnych	3 236,05	2 108,54	
		Zakup tablic informacyjnych do sołectwa	4 800,00	4320,03	
		Oświetlenie miejscowości Wawrzyny	30 000,00	9 951,66	
	Razem		38 036,05	16 380,23	43,07
18.	Rodnowo	Utrzymanie terenów rekreacyjnych	5 247,31	5 235,74	
		Poprawa stanu sanitarnego	2 460,00	2 460,00	
		Zakup kosiarki-tractorka	15 200,00	15 200,00	
		Wyposażenie Domu Kultury w Rodnowie	5 668,00	5 668,00	
	Razem		28 575,31	28 563,74	99,96
19.	Skitno	Utrzymanie terenów rekreacyjnych	2 432,26	2 432,16	
		Rewitalizacja terenu rekreacyjnego	5 000,00	0,00	
		Organizacja obchodów 500-lecia Skitna	1 882,60	1 881,18	

Raport o stanie Gminy Bartoszyce za 2021 rok

		Organizacja 500-lecia Skitna – oprawa muzyczna	1 000,00	1 000,00	
		Wyposażenie kuchni i świetlicy	5 517,40	5 161,55	
		Razem	15 832,26	10 474,89	66,16
20.	Sokolica	Utrzymanie terenów rekreacyjnych	1 300,70	1 257,84	
		Remont przystanku autobusowego	500,00	0,00	
		Zakup tablic informacyjnych	720,00	720,00	
		Budowa placu zabaw w Sokolicy	22 000,00	21 895,34	
		Razem	24 520,70	23 873,18	97,36
21.	Spytajny	Budowa świetlicy wiejskiej	21 865,90	21 865,90	
		Razem	21 865,90	21 865,90	100
22.	Szylina Wielka	Zagospodarowanie stawu w Szylinie Malej	6 516,33	6 516,20	
		Wyposażenie świetlicy wiejskiej w Szylinie Wlk	6 516,33	6 429,16	
		Razem	13 032,66	12 945,36	99,33
23.	Tolko	Utrzymanie terenów rekreacyjnych	10 559,00	10 017,55	
		Serwis traktorka	100,00	0,00	
		Budowa placu zabaw w Tolko	14 400,00	13 931,50	
		Naprawa chodnika w „Zielonej dolinie”	9 598,21	9 597,25	
		Razem	34 657,21	33 546,31	96,79
24.	Tapilkajmy	Zagospodarowanie stawu w Taplikajmach	16 170,15	16 150,13	
		Razem	16 170,15	16 150,13	99,88
25.	Trutnowo	Budowa placu zabaw	14 094,58	14 094,58	
		Razem	14 094,58	14 094,58	100
26.	Wajsnory	Zakup tablic informacyjnych	763,03	719,99	
		Wyposażenie świetlicy wiejskiej	17 000,00	16 958,90	
		Razem	17 763,03	17 678,89	99,53
27.	Węgoryty	Utrzymanie terenów rekreacyjnych	4 293,99	4 226,61	
		Budowa wiaty i stołów	14 000,00	14 000,00	
		Razem	18 293,99	18 226,61	99,63
28.	Wirwilty	Utrzymanie terenów rekreacyjnych	2 300,00	1 752,28	
		Budowa oświetlenia drogi za świetlicą oraz oświetlenia ulicznego za skrzyżowaniem	16 558,59	12.300,00	
		Wyposażenie świetlicy wiejskiej	6 000,00	6 000,00	
		Razem	24 858,59	20 052,28	80,67
	Witki	Utrzymanie terenów rekreacyjnych	8 245,72	8 240,93	

Raport o stanie Gminy Bartoszyce za 2021 rok

29.		Modernizacja chodnika na działce rekreacyjnej w Witkach	10 000,00	7 650,00	
	Razem		18 245,72	15 890,93	87,09
30.	Wojciechy	Utrzymanie terenów rekreacyjnych	13 203,79	13 203,51	
		Czyszczenie TOY-TOY	203,00	189,00	
		Zakup nagłośnienia do Domu Kultury	6 000,00	5 984,00	
		Zakup tablic informacyjnych i koszy	2 397,00	2 396,85	
		Zakup wózka do malowania linii	1 884,00	1 777,00	
		Prace ziemne na działce nr 53 w Wojciechach	4 000,00	4 000,00	
		Budowa budynku gospodarczego	6 535,00	6 534,81	
	Razem		34 222,79	34 085,17	99,60
31.	Żydowo	Poprawa stanu dróg gminnych w sołectwie	3 600,00	3 600,00	
		Utrzymanie terenów rekreacyjnych	7 800,00	7 799,99	
		Zakup tablic informacyjnych	1 550,00	1 540,09	
		Remont świetlicy w Leginach	9 977,82	9 975,77	
	Razem		22 927,82	22 915,85	99,95
OGÓŁEM w tym:			791 951,12	697 393,55	88,06

Poniższe fotografie przedstawiają przykłady zadań zrealizowanych w ramach Funduszu Sołeckiego



Place zabaw w Bezłedach i Nalikajmach

Ogrodzenie stawu w Barciszewie



Zakup kosiarek samojezdnych do Borek, Dąbrowy, Rodnowa i Osieki

2.5. Kondycja finansowa Gminy Bartoszyce w 2021 roku

Dochody ogółem na mieszkańca:

6 875,55 zł

Wartość wskazuje na poziom zamożności gminy

Dochody majątkowe na mieszkańca:

741,37 zł

Wartość wskazuje na skuteczność działań w zakresie pozyskiwania dodatkowych środków na inwestycje

Wydatki ogółem na mieszkańca:

6 236,28 zł

Wartość wskazuje na poziom nakładów na realizację zadań

Wydatki majątkowe na mieszkańca:

1 185,32 zł

Wartość wskazuje na poziom nakładów na realizację inwestycji oraz przyjęte priorytety w zakresie realizacji zadań własnych

Zadłużenie w stosunku do dochodów ogółem:

27,91 %

Wartość wskazuje na udział kwoty długu w dochodach budżetowych

Wynik budżetu bieżącego

11 507 011,79 zł

Wartość wskazuje na zdolność do realizacji inwestycji i spłaty zobowiązań bez pozyskiwania finansowania zewnętrznego

Analiza porównawcza kondycji finansowej za rok 2018, 2019, 2020 i 2021

Kondycja finansowa	Rok 2018	Rok 2019	Rok 2020	Rok 2021
Dochody ogółem na mieszkańca	4 455,18 zł	5 070,82 zł	5 604,21 zł	6 875,55 zł
Dochody majątkowe na mieszkańca	115,36 zł	112,01 zł	412,25 zł	741,37 zł
Wydatki ogółem na mieszkańca	4 508,54 zł	4 857,13 zł	5 251,99 zł	6 236,28 zł
Wydatki majątkowe na mieszkańca	426,18 zł	426,18 zł	514,92 zł	1 185,32 zł
Wynik budżetu bieżącego	2 789 245,65 zł	3 879 438,50 zł	3 775 828 zł	11.507 011 zł
Zadłużenie w stosunku do dochodów ogółem	35,76 %	30,71 %	31,38 %	27,91 %

2.6. Średnie wynagrodzenie pracowników Urzędu Gminy oraz jednostek organizacyjnych Gminy Bartoszyce w roku 2021

Zakład Lecznictwa Otwartego

7.340,20 zł - brutto

(zatrudnionych – 16 osób)

Placówki oświatowe

5.723,43 zł - brutto

(zatrudnionych w przeliczeniu
na etaty - 97,51)

Urząd Gminy

4.919,02 zł - brutto

(zatrudnionych w przeliczeniu
na etaty - 58,5)

Gminny Ośrodek Pomocy Społecznej

4.724,27 zł brutto

(zatrudnionych w przeliczeniu
na etaty - 23,32 etaty)

ZBGKiM

4.446,36 zł - brutto

(zatrudnionych - 41 osób)

Centrum Kultury

3.824,19 zł - brutto

(zatrudnionych w przeliczeniu
na etaty - 14,63)

Biblioteka Gminna

3.552,52 zł

(zatrudnionych w przeliczeniu
na etaty - 3)

3. INFORMACJE O STANIE MIENIA KOMUNALNEGO

3.1 Mienie komunalne

Gmina Bartoszyce jest właścicielem mienia komunalnego w **82 obrębach geodezyjnych**, a ponadto posiada nieruchomości na terenie Gminy Miejskiej Bartoszyce

**Stan mienia komunalnego
na dzień 31 grudnia 2021 r. wynosił:**

- **824,02 ha** gruntów o wartości **22 496 420,43 zł**,
- budynków, budowli i innych urządzeń o wartości **101 759 249,00 zł** w tym:
 - w bezpośrednim zarządzie Gminy o wartości **42 246 520,00 zł**
 - w zarządzie i administrowaniu jednostek gminy o wartości **56 511 569,00 zł**
- najmie, użyczeniu, dzierżawie o wartość **3 001 160,00 zł**

W 2021r. w zasobach komunalnych Gminy Bartoszyce znajdowały się:

<i>I.p.</i>	<i>Rodzaj</i>	<i>Ilość w szt.</i>
1.	lokale i budynki mieszkalne	37
2.	budynki domów kultury, budynki świetlic i lokali świetlic	27
3.	budynki użytkowe i gospodarcze	36
4.	budynki szkół, przedszkoli z budynkami gospodarczymi	13
5.	plac zabaw, plac fitness, siłowni	38
6.	wiaty przystankowe	63
7.	budynki ośrodków zdrowia	4
8.	budynki OSP	7
9.	sieci, stacje uzdatniania wody, studnie	53

W 2021r. zawarto **12** aktów notarialnych na zbycie nieruchomości o wartości - **426 667,55 zł**

Przyjęto do zasobów Gminy Bartoszyce **4** działki o powierzchni - **0,2678 ha**.

Wartość działek - **8 973,07 zł**.

Dochody uzyskane z tytułu wykonywania prawa własności i innych praw majątkowych w 2021 r.

<i>Z tytułu</i>	<i>Wartość w zł</i>
najmu i dzierżawy	60 940,78
użytkowania wieczystego gruntów	69 728,25
najmu i dzierżawy obwodów łowieckich	15 764,74
odpłatnego zbycia prawa własności	426 667,55
opłat za trwałe zarząd, użytkowanie i służebność	28 795,00
przekształcenia użytkowania wieczystego w prawo własności	1 419,85
OGÓLEM	603 316,17

4. DZIAŁALNOŚĆ INWESTYCYJNA

4.1. Inwestycje oświatowe

1) Przebudowa byłego budynku GOK na Przedszkole Gminne w Tolko

W ramach inwestycji wykonano roboty budowlane polegające na przebudowie byłego budynku Gminnego Ośrodka Kultury na przedszkole gminne z oddziałem żłobkowym. Uzyskano nowy układ funkcjonalno-użytkowy i wykonano szereg robót budowlanych m.in. nową instalację elektryczną i sanitarną oraz termomodernizację budynku. Przeprowadzono kapitalny remont wszystkich pomieszczeń.

Całkowita wartość inwestycji - 1.932 267,75 zł,

w tym dofinansowano z Europejskiego Funduszu Rozwoju Regionalnego – **726.975,39 zł**



Budynek dawnego Gminnego Ośrodka Kultury przed przebudową na Gminne Przedszkole w Tolko



Budynek Przedszkola w Tolko (dawny GOK) po termomodernizacji przeznaczony na przedszkole



Wnętrze budynku Przedszkola w Tolko po zakończeniu robót budowlanych i termomodernizacyjnych

Przedszkole Gminne z Oddziałem Żłobkowym w Tolko rozpocznie swoją działalność od 1 września 2022 r. Dysponuje 50 miejscami dla dzieci w wieku od 3 do 6 lat oraz oddziałem żłobkowym.

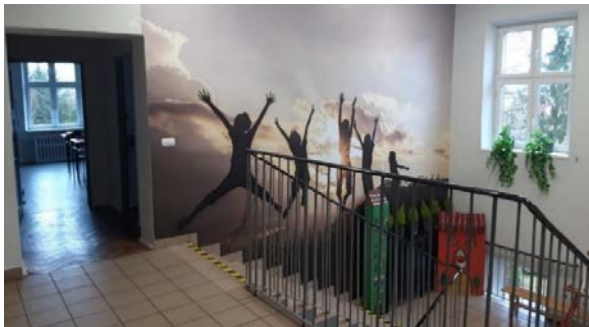
2) Wymiana instalacji elektrycznej w budynku Szkoły Podstawowej w Krawczykach

W 2020 r. opracowano dokumentację projektową instalacji elektrycznej i oświetleniowej, a w roku 2021 zrealizowano inwestycję. Zakres prac obejmował m. in. wykonanie nowej instalacji elektrycznej wewnętrznej wraz z okablowaniem istniejącej instalacji teletechnicznej oraz montaż osprzętu i nowych tablic rozdzielczych.

Wartość inwestycji – 254 529,30 zł.



Budynek podczas remontu



Budynek szkoły po wymianie instalacji elektrycznej i odnowieniu ścian

3) Przebudowa dachu w Niepublicznej Szkole Podstawowej w Rodnowie

Przebudowa polegała na wymianie pokrycia dachowego z blachy trapezowej na nowe powlekane w kolorze czerwonym. Ponadto wymieniono rynny i rury spustowe na nowe z blachy stalowej ocynkowanej oraz wykonano nową instalację odgromową.

Wartość inwestycji – 145 244,00 zł.



Dach szkoły w Rodnowie przed i po remoncie

4) Budowa przyszkolnej sali gimnastycznej wraz z termomodernizacją budynku dydaktycznego w Kinkajmach.

W roku 2021 wykonano dokumentację projektową przebudowy i rozbudowy budynku dydaktycznego o przyszkolną salę gimnastyczną wraz z łącznikiem.

W projekcie uwzględniono następujące pomieszczenia: sala gimnastyczna, 2 korytarze, magazyn sprzętu sportowego, wiatrołap, hol, pomieszczenie gospodarcze, pokój nauczyciela oraz po 2 pomieszczenia na szatnie, przedsionki, natryski, WC (dla dziewczyn i chłopców, w tym przystosowane dla osób niepełnosprawnych).

Sumaryczna powierzchnia użytkowa wyniesie 619,67 m².

Sala gimnastyczna o wymiarach 15,00m x 27,00 m i wysokości 7,00 m wyposażona będzie w pełnowymiarowe w pole gry przeznaczone do rozgrywania meczów koszykówki, siatkówki oraz tenisa ziemnego. Na piętrze przewidziano antresolę widokową o powierzchni 191,80 m².

Zaprojektowano 15 miejsc postojowych dla samochodów osobowych.

Koszt projektu opłacony w 2021 r. - 86 100 zł

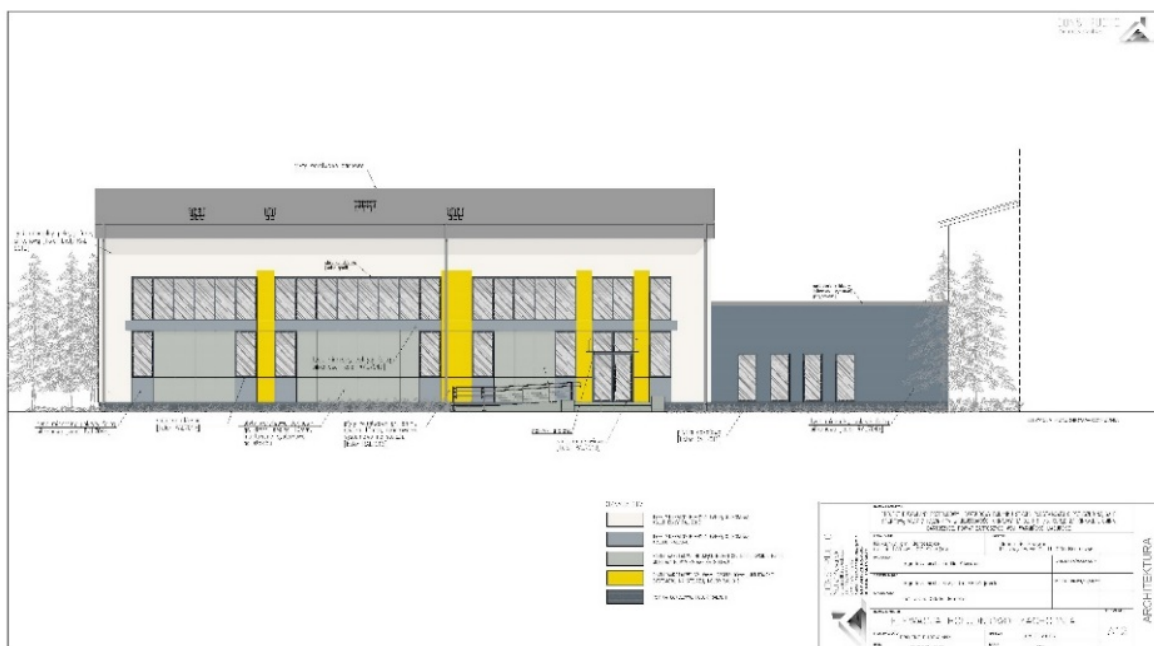
Przewidziany koszt budowy hali wraz z termomodernizacją budynku szkoły to - **7.420 815,05 zł**,

Dofinansowanie: **2.000.000zł z Rządowego Programu Wsparcia Gmin Popegeerowskich**

- **1.989 387,73 zł z Funduszu Rozwoju Kultury Fizycznej**

Budowę hali rozpoczęto w kwietniu 2022 r.

Planowany termin zakończenia – trzeci kwartał 2023 r.



Projekt przyszkolnej hali sportowej w Kinkajmach

4.2. Inwestycje w zakresie Kultury

1) Termomodernizacja wraz z przebudową byłej hydroforni na świetlicę w Wajsnorach

Prace termomodernizacyjne i remontowe obejmowały min.:

- modernizację źródła ciepła na cele centralnego ogrzewania, montaż grzejników elektrycznych ze sterowaniem wifi oraz na cele ciepłej wody użytkowej,
- montaż przepływowych podgrzewaczy elektrycznych przy punktach poboru,
- ocieplenie ścian zewnętrznych i stropu oraz docieplenie podłogi na gruncie,
- wymiana starych okien i drzwi drewnianych oraz remont pomieszczeń wewnętrznych,
- wykonanie dachu z ociepleniem połaci i montaż paneli fotowoltaicznych,
- wykonanie elewacji budynku, ogrodzenia i zagospodarowania terenu.

Wartość inwestycji - 732 246,88 zł,

w tym dofinansowano z Europejskiego Funduszu Rozwoju Regionalnego – **383.843,61 zł**



Budynek przed, w trakcie i po remoncie

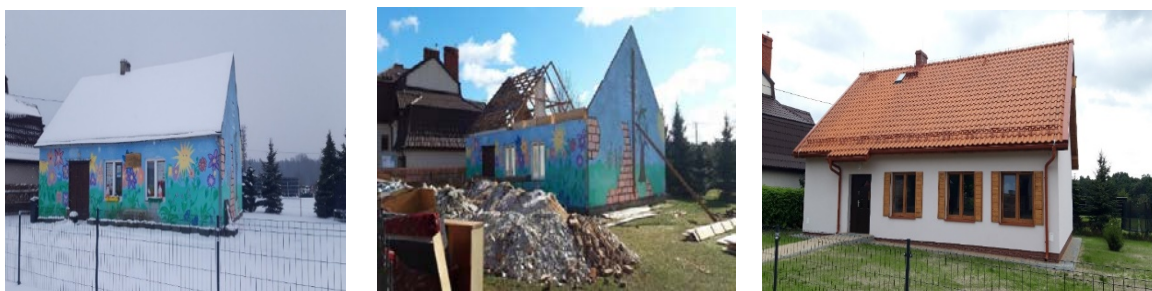
2) Termomodernizacja wraz z przebudową świetlicy wiejskiej w Szylinie Wielkiej

Inwestycja ta obejmowała:

- prace rozbiórkowe budowlane,
- postawienie ścian działowych,
- wymianę instalacji elektrycznej, wodnej i kanalizacyjnej,
- ocieplenie ścian zewnętrznych,
- docieplenie podłogi,
- wymianę okien, drzwi itp.

Wartość inwestycji - 545 287,38 zł,

w tym dofinansowano z Europejskiego Funduszu Rozwoju Regionalnego – **356.999,65 zł**



Budynek przed, w trakcie i po remoncie

3) Przebudowa świetlicy wiejskiej w Wirwiltach

Budynek dostosowano do aktualnych norm, w tym izolacyjności przegród, zabezpieczenia p/poż, wymagań higieniczno-sanitarnych. Przed świetlicą ułożono chodnik z kostki brukowej oraz schody i pochylnie dostosowane dla osób niepełnosprawnych. Przed wejściem do budynku znajduje się zamykany wiatrolap, z którego jest bezpośrednie dojście do sanitariatów. Świetlica wyposażona jest w wentylację hybrydową. Pomieszczenie kuchenne zostało wyposażone w nowoczesny sprzęt.

Wartość inwestycji - 411 014,41 zł,

w tym - **100.000 zł** z Europejskiego Funduszu Rolnego na rzecz Rozwoju Obszarów Wiejskich



Budynek świetlicy przed remontem i po remoncie

4) Remont świetlicy w Nalikajmach

W ramach tej inwestycji wykonano ogrzewanie budynku oraz dostosowano sanitariaty dla osób niepełnosprawnych. Był to drugi etap remontu tego obiektu, ponieważ wcześniej wykonano: remont dachu, docieplenie ścian z elewacją, wymianę stolarki okiennej i drzwiowej.

Wartość inwestycji – 89.535,00 zł



Świetlica w Nalikajmach po remoncie

4.3. Inne inwestycje

1) Montaż klimatyzatorów w budynku UG oraz w sali sesyjnej CK w Bezledach

W ramach zadania inwestycyjnego w pomieszczeniach Urzędu zamontowano 20 klimatyzatorów.

Wartość inwestycji – 97 590,35 zł

W budynku Centrum Kultury Gminy Bartoszyce w siedzibą w Bezledach zamontowano 2 klimatyzatory w pomieszczeniu sali sesyjnej gdzie obraduje Rada Gminy.

Wartość inwestycji – 16 236,00 zł.

2) Budowa Stacji Uzdatniania Wody w Łabędniku

Ujęcie wody i stacja uzdatniania wody są zarządzane przez Zakład Budżetowy Gospodarki Komunalnej i Mieszkaniowej Gminy Bartoszyce w Sędławkach do miejscowości: Łabędnik, Bieliny, Bajdyty i Matyjaszki. Docelowo nowa stacja pozwoli na sukcesywne wyłączenie z eksploatacji trzech istniejących stacji uzdatniania wody w Maszewach, Kinkajmach, Sokolicy.

Inwestycja obejmowała:

- rozbiórkę obiektów istniejących,
- budowę nowej instalacji technologicznej SUW,
- wykonanie fundamentów pod stalowy zbiornik wyrównawczy i jego montaż,
- wykonanie przyłączy między obiektowych,
- wykonanie instalacji ścieków sanitarnych,
- montaż zewnętrznego agregatu prądotwórczego wraz z wiatłą,
- modernizację infrastruktury istniejących studni głębinowych oraz wiele innych niezbędnych czynności w celu uruchomienia SUW.

Całkowita wartość inwestycji – 2 122 009 zł,

w tym dofinansowanie z Funduszu Inwestycji Lokalnych - **891.901,00 zł**



SUW przed remontem



SUW po remoncie

3) Przebudowa drogi gminnej w Płesach

W ramach przebudowy drogi wykonano:

- konstrukcję oraz nawierzchnię drogi z betonu asfaltowego: długość 1 518 m i szer. 5,5 m,
- nawierzchnię zjazdów z kostki brukowej o łącznej powierzchni 2 478,14 m²,
- nawierzchnię ciągów pieszych z kostki betonowej o powierzchni ok. 2 446,17 m².

Wartość inwestycji – 3 268 570,91 zł.

Otrzymano dofinansowanie z Funduszu Dróg Samorządowych w kwocie - 1 960 727,04 zł.



Droga w Płesach podczas remontu



Droga w Płesach po remoncie

4) Modernizacja sieci wodociągowej w Płesach

wartość inwestycji – 159 707,25 zł.

5) Wymiana nawierzchni drogi w Połęczu

Zadanie podzielono na 2 etapy.

W 2021 r. wykonano etap I, który polegał na: wymianie nawierzchni drogi o długości ok. 540 m; remoncie zjazdów do posesji;

remoncie ciągów pieszych oraz regulacji studni i zaworów sieci znajdujących się w pasie drogowym.

Etap II przewidziany jest na 2022 rok.

Wartość inwestycji – 488 786,67 zł.



Droga w Połęczu po remoncie

6) Budowa oświetlenia drogowego w miejscowości Maszewy-Nuny

Zakres prac obejmował budowę elektroenergetycznej sieci kablowej oświetlenia drogowego w Maszewach i Nunach o długości linii ok. **380 mb**. Inwestycja składała się z 6 słupów o konstrukcji aluminiowej z oprawami typu LED o mocy 50W, skrzynki pomiarowo-rozdzielczej na nowo wybudowanym przyłączy.

Oświetlenie wykonano na działce drogi powiatowej, zlokalizowanej w zabudowie kolonii Maszewy.

Wartość inwestycji – 67 554,34 zł.

7) Rozbudowa oświetlenia drogowego w Dąbrowie



Nowo powstałe oświetlenie w Dąbrowie/Kolonia

Inwestycja powstała na działce drogi wewnętrznej nr 391, zlokalizowanej na kolonii Dąbrowa. Oświetla drogę od zjazdu z drogi powiatowej w kierunku powstającej zabudowy jednorodzinnej. Obejmowała wykonanie elektroenergetycznej sieci oświetlenia drogowego o długości ok. **470 mb**, z zabudową skrzynki pomiarowo-rozdzielczej na istniejącym przyłączy.

Wbudowanie 6 słupków o konstrukcji aluminiowej i oprawami typu LED i mocy 50W.

Wartość inwestycji – 58 568,92 zł.

Łączny koszt rozbudowy oświetlenia drogowego na terenie gminy – **229 856,31 zł.**

W minionym roku wymieniono **734 sztuki** opraw oświetleniowych w celu oszczędności energii oraz poprawy jakości oświetlenia dróg i ulic.

5. INFRASTRUKTURA DROGOWA

Główny układ drogowy Gminy Bartoszyce tworzą: droga krajowa nr 51 i nr 57, oraz drogi wojewódzkie nr 512 i nr 592. Uzupełnienie połączeń stanowią drogi powiatowe i gminne.

Długość dróg w Gminie Bartoszyce	
drogi krajowe	34 km
drogi wojewódzkie	39 km
powiatowe	91 km
gminne	960 km (w tym drogi gminne publiczne – 60 km)

Drogi gminne publiczne ok. 60 km

- droga 120001N Piersele – dr. kraj. nr 51
- droga 120002N Żydowo – Zawiersze
- droga 120003N granica gm. – Merguny – dr. pow. nr 1386 N
- droga 120004N Kiersity – Sortławki
- droga 120005N Granica Gminy – Szczeciny – Wargielity – Wojciechy
- droga 120007N Wojtkowo – Burkarty
- droga 120008N Wojciechy – Rodnowo
- droga 120009N Borki Małe – Dr. woj. nr 512
- droga 120012N Dr. kraj. nr 51 – Wiplawki – Nalikajmy – Dr. woj. nr 512
- droga 120015N Łojdy – Dr. kraj. nr 51
- droga 120016N Bartoszyce – Osieka kolonia
- droga 120017N Połecze (wieś)
- droga 120018N Dr. gm. Nr 120016N – Płęsy – Dr. kraj. nr 51
- droga 120019N Krawczyki - Klekotki
- droga 120020N Krawczyki - Szwarunki
- droga 120021N Szwarunki – Dr. gm. Nr 120020 N
- droga 120022N Dr. gm. Nr 120020 N – Dr. kraj. nr 57
- droga 120023N Parkoszewo - Łapkziejmy
- droga 120024N Nowe Witki – Dr. woj. nr 512 (Żydowo)
- droga 120027N Szylina Mała (wieś)
- droga 120030N Dr. Woj. nr 592 - Gile
- droga 120031N Dr. Kraj nr 57 - Brzostkowo
- droga 120032N Galiny kol. – Dr. kraj. nr 57
- droga 120033N Dr. kraj. nr 57 – Borki Sędrowskie - Gromki
- droga 120035N Sokolica – Gr. gm. (Różyna)
- droga 120036N Sokolica - Spurgle
- droga 120038N Drawa - Dr. woj. nr 592
- droga 120039N Skitno (wieś)
- droga 120040N Bezledy (osiedle)

5.1. Opis stanu dróg gminnych

Na naprawę i bieżące utrzymanie dróg gminnych przeznaczono kwotę **1 630 000,00 zł**.

Koszty związane z naprawami i remontami wyniosły **1 517 800,00 zł**.

Na zimowe utrzymanie dróg wykorzystano **kwotę 112 200,00 zł**.

Zakup 204 sztuk nowych prefabrykowanych płyt drogowych i ułożenie ich na odcinku ok. 300 mb gminnej drogi w Szwarunach.

Wartość inwestycji - 236 000,00 zł.



Droga w Szwarunach po remoncie

Zadania zrealizowane wspólnie z Powiatem Bartoszyckim

W 2021 roku Gmina Bartoszyce udzieliła Powiatowi Bartoszyckiemu pomocy finansowej w formie dotacji celowej na wykonanie zadań pod nazwą:

- Remont nawierzchni drogi Barciszewo–Wojciechy o długości 2 752 m – **480 000,00 zł**.
- Remont nawierzchni drogi w Taplikajmach o długości 595 m. Jest to odcinek drogi Taplikajmy-Barciszewo-Markiny – **90 000,00 zł**.

W ramach ww. zadań wykonano nakładkę z mieszanki mineralno-asfaltowej w Taplikajmach oraz na drodze prowadzącej z Wojciech do Barciszewa.



Remont drogi na odcinku Barciszewo – Wojciechy oraz w Taplikajmach

6. GOSPODARKA ODPADAMI KOMUNALNYMI

6.1. Wysokość i sposób wnoszenia opłaty za odbiór odpadów komunalnych

Od 1 marca 2021 r. stawki miesięczne opłat za gospodarowanie odpadami komunalnymi dla nieruchomości, na których zamieszkują mieszkańcy wynoszą:

- **25,00 zł** od każdego mieszkańca zamieszkującego daną nieruchomość (segregacja + kompostownik) - dotyczy nieruchomości zabudowanych budynkami mieszkalnymi jednorodzinnymi, na których kompostuje się bioodpady w przydomowym kompostowniku,
- **26,00 zł** od każdego mieszkańca zamieszkującego nieruchomość (segregacja) – opłata podstawowa,
- **52,00 zł** od każdego mieszkańca zamieszkującego daną nieruchomość (nieprawidłowa segregacja) – opłata podwyższona w przypadku nie wypełniania ustawowego obowiązku segregowania odpadów.

Opłaty za gospodarowanie odpadami komunalnymi uiszczą się miesięcznie, z dołu, w terminie do 5-go dnia miesiąca następującego po miesiącu, którego opłata dotyczy.

SEGREGACJA ODPADÓW KOMUNALNYCH W GMINIE BARTOSZYCE

SZKŁO
 WRZUCAMY: butelki po napojach i żywności, szkło, szklane opakowania po kosmetykach.
 NIE WRZUCAMY: szyby, doniczek, zniczy, szkła zardobornego i okularowego, porcelany, ceramiki, lustro, opakowań po lakach i rozpuszczalnikach, żarówek, świetlówek, reflektorów, doniczek, zniczy.

METALE I TWORZYWA SZTUCZNE
 WRZUCAMY: butelki plastikowe, kartony po mleku i sokach, folię aluminiową, opakowania po kosmetykach, środki czystości, opakowania po aerozolu, piaski po napojach i żywności, kapsle, plastikowe i metalowe zakrętki, plastikowe opakowania, torebki i worki foliowe.
 NIE WRZUCAMY: opakowań po olejach, lakierach i farbach, zniczy, zużytego sprzętu elektronicznego i AGD, zużytych baterii i akumulatorów, części samochodowych, plastikowych zabawek.

PAPIER
 WRZUCAMY: opakowania z papieru i tektury, gazety, czasopiisma i ulotki, papier biurowy, serwyły, torby i worki papierowe.
 NIE WRZUCAMY: kartonów po mleku i napojach, tłustego papieru, papieru lakierowanego i powlekanego folią, paragonów, worków po cementie i materiałach budowlanych, tapet, pieluch jednorazowych i artykułów higienicznych (ręczników papierowych, wacików, chusteczek).

BIO
 WRZUCAMY: odpadki warzywne i owocowe, resztki jedzenia, skorupki jaj, fusy, gałęzie drzew i krzewów, liście, skoszoną trawę, kwiaty, chwasty, trzciny i korę drzew.
 NIE WRZUCAMY: ziemi i kamieni, popiołu, mięsa, kości, ości, odchodów zwierzęcych, zwirku i piasku z kuwet.

ZMIESZANE
 WRZUCAMY: pieluchy jednorazowe, artykuły higieniczne (ręczniki papierowe, waciki, chusteczki), mięso, kości, ości, butelki po olejach, opakowania po maśle, paragony, tekstylia oraz odpady komunalne, których nie da się wrzucić do żadnego z kolorowych worków ani oddać do PSZOK.
 NIE WRZUCAMY: przeterminowanych leków i chemikaliów, zużytego sprzętu elektronicznego i AGD, zużytych baterii i akumulatorów, metalu i innych odpadów wielkogabarytowych, odpadów budowlanych i rozbiórkowych.

ODPADY NIEBEZPIECZNE I INNE
 np. baterie, akumulatory, żarówki, meble, opony samochodowe, zużyty sprzęt elektryczny i elektroniczny, leki, odpady budowlane, lodówkę pralkę oddaj do Punktu Selektywnego Zbierania Odpadów Komunalnych.
 Informacja dotycząca PSZOK jest dostępna na stronie internetowej https://bip.gmina-bartoszyce.pl/200/Gospodarka_odpadami_komunalnymi oraz w Urzędzie Gminy.

POPIÓŁ
 WRZUCAMY: wystudzony popiół

6.2. Częstotliwość odbioru odpadów komunalnych na nieruchomościach zamieszkałych

- 1) Niesegregowane (zmieszane) odpady komunalne:
 - a) z budynków mieszkalnych jednorodzinnych:
 - od kwietnia do października nie rzadziej niż **raz na dwa tygodnie**,
 - w pozostałych miesiącach nie rzadziej niż **raz na miesiąc**,
 - b) z budynków wielolokalowych nie rzadziej niż **raz w tygodniu**.

- 2) Selektywnie zbierane odpady komunalne (papier, metale, tworzywa sztuczne, szkło, odpady opakowaniowe wielomateriałowe, popiół) są gromadzone w zabudowie jednorodzinnej w systemie workowym, w zabudowie wielorodzinnej w systemie pojemnikowym – nie rzadziej niż **raz na miesiąc** dla każdego rodzaju (koloru) worka lub pojemnika.
- 3) Bioodpady:
 - a) z budynków mieszkalnych jednorodzinnych:
 - od kwietnia do października nie rzadziej niż **raz na dwa tygodnie**,
 - w pozostałych miesiącach nie rzadziej niż **raz na miesiąc**,
 - b) w budynkach wielolokalowych nie rzadziej niż **raz na tydzień**.
- 4) Zużyte baterie i akumulatory, zużyty sprzęt elektryczny i elektroniczny, meble i inne odpady wielogabarytowe oraz zużyte opony (w ilości do 4 sztuk opon z jednej nieruchomości podczas jednej obwoźnej zbiórki) są odbierane po wystawieniu ww. odpadów przez właścicieli przed swoimi nieruchomościami w określonych przez Gminę terminach, **nie rzadziej niż 2 razy w roku**, przed sezonem letnim i zimowym. W okresie między wystawkami mieszkańcy mogą własnym transportem dowieźć odpady do punktu selektywnego zbierania odpadów komunalnych (PSZOK).
- 5) Odpady niebezpieczne, tj.:
 - a) przeterminowane leki są przyjmowane w punktach aptecznych i zakładach opieki zdrowotnej na terenie Gminy Bartoszyce,
 - b) zużyte baterie i akumulatory inne niż przemysłowe i samochodowe są przyjmowane w budynkach użyteczności publicznej (szkoły, świetlice, sklepy spożywcze na terenie Gminy Bartoszyce).

6.3. Punkty Selektywnego Zbierania Odpadów Komunalnych (PSZOK)

W 2021 r. funkcjonowały dwa Punkty Selektywnego Zbierania Odpadów Komunalnych (PSZOK) w miejscowości Wysieka i Tolko. W PSZOK przyjmowane są odpady komunalne z papieru, metali, tworzyw sztucznych, szkła, odpady opakowaniowe wielomateriałowe, bioodpady, odpady niebezpieczne, przeterminowane leki i chemikalia, odpady niekwalifikujące się do odpadów medycznych powstałe w gospodarstwie domowym w wyniku przyjmowania produktów leczniczych w formie iniekcji i prowadzenia monitoringu poziomu substancji we krwi, w szczególności igły i strzykawki, zużyte baterie i akumulatory, zużyty sprzęt elektryczny i elektroniczny, meble i inne odpady wielkogabarytowe, odpady tekstyliów i odzieży oraz popiół w każdej ilości, natomiast zużyte opony w ilości do 4 szt./nieruchomość/rok, odpady budowlane i rozbiórkowe w ilości 500 kg/nieruchomość/rok.

6.4. Ilość odpadów komunalnych odebranych z nieruchomości mieszkańców w 2021 r.

Miesiąc	Ilość odpadów w 2021 roku [Mg]		
	Segregowanych	Zmieszanych	RAZEM
Styczeń	48,780	70,860	119,640
Luty	34,680	67,940	102,620
Marzec	50,870	94,460	145,330
Kwiecień	62,300	111,840	174,140
Maj	116,560	81,940	198,500
Czerwiec	52,200	90,360	142,560
Lipiec	59,640	96,360	156,000
Sierpień	55,500	106,340	161,840
Wrzesień	57,960	112,000	169,960
Październik	48,920	87,380	136,300
Listopad	101,360	62,520	163,880
Grudzień	59,480	69,020	128,500
RAZEM	748,250	1 051,020	1 799,270

W 2021 roku segregowane odpady komunalne stanowiły **42%** wszystkich odpadów odebranych z nieruchomości zamieszkałych przez mieszkańców. W 2020 roku było to 35%, co stanowi wzrost o 7%. Nastąpił wyraźny spadek ilości odpadów komunalnych odebranych bezpośrednio z nieruchomości zamieszkałych przez mieszkańców.

W roku 2021 wytworzono o 5% mniej odpadów niż w roku 2020.

6.5. Opłaty z tytułu gospodarowania odpadami komunalnymi

Naliczenia z tytułu opłat za gospodarowanie odpadami komunalnymi wyniosły:

2 373 406,00 zł

Wpływy z tytułu opłat za gospodarowanie odpadami komunalnymi wyniosły:

2 293 507,33 zł., w tym:
 wpłaty od mieszkańców – **2 278 444,05 zł.**
 koszty upomnienia – **6 043,13 zł.**
 odsetki: - **9 020,15 zł.**

Koszt odbioru, transportu oraz zagospodarowania odpadów komunalnych wyniósł:

2 346 053,24 zł

Kwota brakująca do pokrycia kosztów odbioru, transportu oraz zagospodarowania odpadów komunalnych wyniosła:

67 609,19 zł

Na dzień 31.12.2021 r. liczba mieszkańców gminy wynosi - **10 623**.

Liczba osób zamieszkujących Gminę na podstawie złożonych deklaracji wynosi - **7 774**.

Liczba zarejestrowanych nieruchomości zamieszkałych przez mieszkańców wynosi - **2 474**.

Zadeklarowano **473** przydomowe kompostowniki. Wysokość udzielonych ulg z tytułu kompostowania bioodpadów w przydomowych kompostownikach - **10 570,00 zł**.

7. GOSPODARKA WODNO-ŚCIEKOWA

Działalność ZBGKiM Gminy Bartoszyce - Gospodarka wodna

Na terenie Gminy znajdują się **52 ujęcia wód głębinowych**, z czego 8 obsługuje ZBGKIM. Woda jest poddawana uzdatnianiu. W 2021 r. zakład korzystał z **8 ujęć** i stacji uzdatniania wody w miejscowościach: Bezledy, Tolko, Galiny, Kinkajmy, Łabędnik, Osieka, Szwaruny, Maszewy.

Gospodarka wodociągowa obejmuje
327,82 km sieci wodociągowej w Gminie
2117 przyłączy wodociągowych w Gminie

Dodatkowo w użyciu jest **10 stacji podnoszenia wody** w miejscowościach: Borki, Wojciechy, Wargielity, Wajsnory, Rodnowo, Połecze, Wawrzyny, Węgoryty, Pilwa, Krawczyki.

W 2021 r. sieć wodociągowa obsługiwała **4438** punktów odbioru, w tym **3574** odbiorców indywidualnych i **184** instytucji i zakładów.

Kanalizacja sanitarna

System kanalizacyjny w 2021 r. obejmował: **1568** odbiorców, w tym **1514** odbiorców indywidualnych i **54** instytucje oraz zakłady.

Gospodarka kanalizacyjna obejmuje
77 km sieci kanalizacyjnej w Gminie
685 przyłączy kanalizacyjnych w Gminie

Obiekty technologiczne wykorzystywane w systemie kanalizacyjnym to 6 oczyszczalni ścieków:

- Bezledy BIO 333 M,
- Kinkajmy PURABLOK 60-400,
- Łabędnik – rów cyrkulacyjny,
- Piersele PURATOX 4-25-110,
- Tolko blok biologiczny „100”,
- Wojtkowo PURATOX 4-30-200.

Wybrane parametry gospodarki ściekowej w 2021 r.
135,52 tys. m³ odebranych ścieków od mieszkańców
371,28 średnia dobowo produkcja ścieków (w m ³)
0,18 długość nowo wybudowanej sieci kanalizacyjnej (w km)
37 szt. nowych przyłączy kanalizacyjnych
70 awarii sieci kanalizacyjnej na 1000 przyłączy

Wybrane parametry gospodarki wodnej w 2021 r.
417,95 tys. m³ sprzedanej wody pitnej dla mieszkańców
1145 średnie dobowe zużycie wody (w m ³)
67 szt. nowych przyłączy wodociągowych
85 awarii sieci wodociągowej na 1000 przyłączy .

W czasie pandemii ograniczono do minimum obsługę interesantów, wstrzymano wyjścia pracowników odczytujących wodomierze, częściowo wstrzymano wymiany wodomierzy głównych, świadczone pracę zdalną. Wystąpiły problemy z wpłatami należności za usługi.

8. INFORMACJE O REALIZACJI POLITYK, PROGRAMÓW, STRATEGII I UCHWAŁ RADY GMINY

8.1. Strategia Rozwoju Gminy Bartoszyce

Została przyjęta Uchwałą Rady Gminy z dnia 29.01.2016 r. na lata 2015 – 2022.

Określa obszary, cele, kierunki polityki rozwoju oraz uwzględnia potrzeby społeczeństwa.

8.2. Studium uwarunkowań i kierunków zagospodarowania przestrzennego

Obecnie obowiązuje Studium uwarunkowań i kierunków zagospodarowania przestrzennego Gminy podjęte Uchwałą Rady Gminy Bartoszyce z dnia 28.06.2017 r. W roku 2021 nie dokonywano zmian w w/w dokumencie.

8.3. Miejscowe plany zagospodarowania przestrzennego

W 2021 r. Rada Gminy nie podejmowała uchwał dot. miejscowych planów zagospodarowania przestrzennego. Miejscowe plany zagospodarowania przestrzennego na koniec 2021 r. dotyczyły:

- 1) terenu projektowanej elektrowni wodnej na rzece Łyna w rejonie miejscowości Ardapy z obszarem zalewowym –przyjęty Uchwałą Rady Gminy z dnia 30.06.2000 r
- 2) fragmentu Gminy w rejonie przejścia granicznego w Bezledach - przyjęty Uchwałą Rady Gminy z dnia 03.10.2000 r.
- 3) terenów zalewowych rzeki Łyny w związku z budową elektrowni wodnej w mieście Bartoszyce – przyjęty Uchwałą Rady Gminy z dnia 18.06.2002 r.
- 4) terenów zabudowy mieszkaniowej w obrębach geodezyjnych Połącze, Wawrzyny, Okopa, gmina Bartoszyce - przyjęty Uchwałą Rady Gminy z dnia 29.03.2004 r.
- 5) terenów zalewowych rzeki Łyny związanych z budową elektrowni wodnej w rejonie msc. Smolanka w gminie Sępolec – przyjęty Uchwałą Rady Gminy z dnia 29.03. 2004 r.
- 6) terenu projektowanej elektrowni wodnej na rzece Łynie w rejonie miejscowości Szylina z obszarem zalewowym – przyjęty Uchwałą Rady Gminy z dnia 09.06.2005 r.
- 7) teren położonego we wsi Płęsy – przyjęty Uchwałą Rady Gminy z dnia 29.04.2016 r.
- 8) obręb Lusiny – przyjęty Uchwałą Rady Gminy z dnia 30.09.2020 r.

Lp.	Decyzje o przeniesieniu decyzji o warunkach zabudowy	Zmiany decyzji o warunkach zabudowy ogółem	Zmiany decyzji o warunkach zabudowy odmowne
1.	1	13	0

Lp.	Decyzje pozytywne	Decyzje odmowne	Bez rozpoznania	Umorzono	Decyzje zabudowa mieszkaniowa wielorodzinna	Decyzje zabudowa mieszkaniowa jednorodzinna pozytywna	Decyzje zabudowa zagrodowa pozytywna	Decyzje zabudowa produkcyjna, usługowa pozytywna	Inne pozytywne
1.	150	6	3	3	0	101	3	27	19

Decyzje o lokalizacji inwestycji celu publicznego						
W 2021 r. wydano 37 decyzji						
Lp.	Dotyczące sieci wodociągowych	Dotyczące sieci kanalizacyjnych	Dotyczące sieci gazowych	Dotyczące sieci energetycznych	Drogi	Inne
1.	6	1	4	24	1	1

8.4. Program ochrony środowiska

Na podstawie analizy SWOT zostały sformułowane problemy i zagrożenia środowiska. Identyfikacja zagrożeń stanowi jeden z punktów wyjścia do sformułowania celów, kierunków oraz zadań, które mają służyć poprawie stanu środowiska:

- ochrona klimatu i jakości powietrza,
- zagrożenie hałasem,
- pola elektromagnetyczne,
- gospodarowanie wodami,
- gospodarka wodno-ściekowa,
- zasoby geologiczne i gleby,
- gospodarka odpadami i zapobieganie powstawania odpadów,
- zasoby przyrodnicze,
- zagrożenia poważnymi awariami.

8.5. Usuwanie wyrobów zawierających azbest

Eternit w postaci płyt falistych azbestowo-cementowych został zdemontowany z jednej nieruchomości o łącznej ilości **1,42 Mg**, a na pozostałych 13 był składowany w ilości **98,59 Mg**. Prace związane z usuwaniem eternitu obejmowały okres od października do listopada 2021 r. Całkowity koszt zadania wyniósł **50 795,08 zł**.

Dofinansowanie wyniosło **45 003,31 zł**.

Stanowi to **88,65%** wartości zadania.

8.6. Przydomowe oczyszczalnie ścieków

Na terenie Gminy w 2021 r. wybudowano **19 oczyszczalni ścieków**, wg poniższego zestawienia. Kwota dofinansowania przydomowych oczyszczalni ścieków wyniosła **75 750,00 zł**, tj. 50% ich wartości. Dotychczas zostało wybudowanych **281 przydomowych oczyszczalni ścieków**.

Przydomowe oczyszczalnie ścieków wybudowano w:	
Miejscowość	Ilość
Bezledy	1
Dąbrowa	1
Dębówko	2
Falczewo	2
Kiertyny Wielkie	2
Kromarki	1
Merguny	1
Nowe Witki	1
Trutnowo	1
Wawrzyny	1
Wipławki	1
Wirwilty	4
Wojciechy	1

8.7. Program opieki nad zwierzętami bezdomnymi oraz zapobiegania bezdomności zwierząt na terenie Gminy Bartoszyce

Został przyjęty Uchwałą Rady Gminy z dnia 30.03.2021 r.

Zadanie to zostało powierzone Firmie Usługowo-Handlowej Stanisław Kowalczyk z siedzibą w Bartoszycach, a opiekę nad bezdomnymi zwierzętami Przedsiębiorstwu Gospodarki Komunalnej „Komunalnik” SP. z o. o. z siedzibą w Kętrzynie.

Koszt realizacji Programu wyniósł - 90 837,89 zł

- zapewniono opiekę **29 psom** oraz **41 kotom**,
- sfinansowano zabiegi kastracji **117 kotów wolno żyjących** z terenu Gminy Bartoszyce,
- do adopcji trafiło: **17 psów i 14 kotów**.

8.8. Wieloletni program gospodarowania mieszkaniowym zasobem został przyjęty Uchwałą Rady Gminy Bartoszyce z dnia 27.09.2017r.

Gmina na dzień 31.12.2021 r. posiadała **37 lokali**, w tym **25 mieszkalnych** oraz **12 socjalnych**. W 2021 r. dokonano sprzedaży w drodze bezprzetargowej dla najemców **3 lokali mieszkalnych**, w miejscowościach: Łojdy, Molwity i Parkoszewo oraz 1 budynku mieszkalnego w drodze przetargu nieograniczonego w miejscowości Trutnowo. Przeprowadzono remont w **4 lokalach** w miejscowościach: Łojdy, Skitno, Galiny, Molwity.

8.9. Program ochrony zabytków

Na terenie Gminy Bartoszyce znajduje się 215 zabytków nieruchomych oraz 310 stanowisk archeologicznych. Są one wpisane do Gminnej Ewidencji Zabytków. W 2021 r. nie finansowano zadań w tym zakresie.

8.10. Strategia rozwiązywania problemów społecznych na lata 2016-2023 została przyjęta Uchwałą Rady Gminy Bartoszyce z dnia 11.09.2015r.

Strategia obejmuje zagadnienia z dziedziny zatrudnienia, integracji społecznej, edukacji, kultury, sportu i rekreacji, ochrony zdrowia oraz zabezpieczenia potrzeb materialnych i mieszkaniowych. Zakłada, iż monitoring jej wdrażania będzie prowadzony w okresach rocznych – za każdy zakończony rok kalendarzowy. Do dnia przedłożenia Raportu o stanie Gminy, nie zakończył się okres sprawozdawczy z monitoringu wdrażania Strategii.

8.11. Program współpracy z organizacjami pozarządowymi

W 2021 r. w budżecie Gminy na wsparcie realizacji zadań publicznych zabezpieczono **124 000 zł**.

Udzielone wsparcie finansowe na realizację zadań publicznych obrazują poniższe tabele.

Udzielone wsparcie finansowe na realizację zadań publicznych w rozbiciu na poszczególne działania						
Nazwa zadania	Plan finansowy	Wysokość udzielonej dotacji	Wysokość rozliczonej dotacji	Liczba złożonych ofert	Liczba podpisanych umów	Wykonanie w %
Wspieranie i upowszechnianie kultury fizycznej	99 000,00	99 000,00	98 245,00	6	6	99,24
Kultura, sztuki, ochrony dóbr kultury i dziedzictwa narodowego	10 000,00	4 830,00	4 828,50	3	2	99,97
Promocja i ochrona zdrowia	15 000,00	4 600,00	4 600,00	2	1	100
RAZEM	124 000,00	108 430,00	107 673,50	11	9	99,30

Realizacja zadania publicznego w zakresie wspierania i upowszechniania kultury fizycznej					
Lp.	Nazwa organizacji	Nazwa zadania	Całkowity koszt zadania	Wysokość przyznanej dotacji	Wysokość wykorzystanej dotacji
1.	Klub Sportowy Wojciechy	„Realizacja amatorskiego programu treningowego piłki nożnej oraz uczestnictwo w rozgrywkach ligowych prowadzonych przez Warmińsko-Mazurski Związek Piłki Nożnej w Olsztynie”	51 047,61	37 000,00	36 700,00
2.	Klub Sportowy Wojciechy	Wspieranie działalności Klubu Sportowego Wojciechy	20127,60	13 000,00	13 000,00
3.	Gminny Klub Sportowy „Granica” Bezledy	Szkolenie sportowe młodzieży oraz organizacja zawodów i rozgrywek sportowych o zasięgu lokalnym, regionalnym i ogólnopolskim	33 333,66	33 000,00	32 936,28
4.	GKS Granica Bezledy	Zorganizowanie turnieju piłki nożnej dla dzieci	3 384,73	2 000,00	2 000,00
5.	GKS Granica Bezledy	Wspieranie działalności klubu sportowego realizującego zadania na rzecz rozwoju sportu w gminie	14 062,83	13 000,00	12 608,73
6.	Stowarzyszenie „Jak nie my to kto”	Turniej sołecki	1 299,99	1 000,00	999,99
RAZEM			128 256,42	99 000,00	98 245,00

Realizacja zadania publicznego w zakresie kultury, sztuki, ochrony dóbr kultury i dziedzictwa narodowego					
Lp.	Nazwa organizacji	Nazwa zadania	Całkowity koszt zadania	Wysokość przyznanej dotacji	Wysokość wykorzystanej dotacji
1.	Stowarzyszenie Edukacyjno-Kulturalne NDM	Nasze zabytki inaczej	0,00	0,00	0,00
2.	Stowarzyszenie „Jak nie my to kto” w Sokolicy	Wila wianki	2 999,25	2 700,00	2 699,25
3.	Koło Gospodyń Wiejskich „Kwadrat”	Familiada w Wojciechach	3 049,25	2 130,00	2 129,25
RAZEM			6 048,50	4 830,00	4 828,50

8.12. Gminny program profilaktyki i rozwiązywania problemów alkoholowych oraz przeciwdziałania narkomanii

Program stanowi kontynuację działań realizowanych w latach wcześniejszych i wpisuje się w Strategię rozwiązywania problemów społecznych Gminy Bartoszyce na lata 2016-2023.

W 2021 r. do Gminnej Komisji Rozwiązywania Problemów Alkoholowych wpłynęło:

- 31 wniosków o wszczęcie postępowania w zakresie zobowiązania do podjęcia leczenia odwykowego, w tym:
 - 2 wnioski złożone przez: Rodzinę
 - 16 wniosków złożonych przez Policję,
 - 13 wniosków złożył Gminny Ośrodek Pomocy Społecznej

Zwiększenie dostępności pomocy terapeutycznej i rehabilitacyjnej dla osób uzależnionych od środków psychoaktywnych realizowane było przez Niepubliczny Zakład Opieki Zdrowotnej „Szansa” w Bartoszykach. Z danych uzyskanych z Poradni Terapii Uzależnienia od Alkoholu i Współuzależnienia „Szansa” wynika, iż w 2021 r. z usług tej poradni skorzystały:

- 43 osoby uzależnione od alkoholu (32 mężczyzn i 11 kobiet),
- 7 osób współuzależnionych.

W GOPS kontynuowana była działalność Punktu Konsultacyjno-Informacyjnego. Dyżury pełnił psycholog. Udzielił 159 porad, w tym 31 ofiarom przemocy oraz 12 sprawcom przemocy.

Realizacja zadania publicznego w zakresie promocji i ochrony zdrowia					
Lp.	Nazwa organizacji	Nazwa zadania	Całkowity koszt zadania	Wysokość przyznanej dotacji	Wysokość wykorzystanej dotacji
1.	Stowarzyszenie "mali Wielcy ratownicy"	"Pierwsza pomoc w dobie pandemii wirusa SARS-Cov-2 w Gminie Bartoszyce"	5 190,60	4 600,00	4 600,00
RAZEM			5 190,60	4 600,00	4 600,00

Gminna Komisja Rozwiązywania Problemów Alkoholowych wydała pozytywne opinie na sprzedaż napojów alkoholowych:

- przeznaczonych do spożycia w miejscu sprzedaży (gastronomia) - 1
- przeznaczonych do spożycia poza miejscem sprzedaży (sprzedaż detaliczna) - 6

Kontrolę przeprowadzono w 6 punktach sprzedaży napojów alkoholowych na okoliczność przestrzegania zasad i warunków korzystania z zezwoleń.

W 2021 r. w gminnych placówkach oświatowych dofinansowano projekty na kwotę **12 565,00 zł**.

Placówka oświatowa	Nazwa projektu	Kwota dofinansowania
Przedszkole Gminne Nr 1 w Bartoszycach	„Świadome dzieci, bezpieczne dzieci”	1 000,00
Zespół Szkolno-Przedszkolny w Bezledach	„STOP używkom i przemocy”	2 800,00
Szkoła Podstawowa w Galinach	„Każdy inny, wszyscy równi”	2 525,00
Szkoła Podstawowa w Kinkajmach	„Moda na życie w trzeźwości”	2 280,00
Szkoła Podstawowa w Wojciechach	„Przemocy i środkiem zmieniającym świadomość – mówimy NIE”	2 460,00
Szkoła Podstawowa w Żydowie	„Umiem sobie poradzić”	1 500,00
RAZEM		12 565,00

W 2021 roku samorząd Gminy Bartoszyce uczestniczył w ogólnopolskiej kampanii profilaktycznej **„Zachowaj Trzeźwy Umysł”**. W ramach programu zakupiono materiały profilaktyczno-edukacyjne w postaci scenariuszy dla nauczycieli do zajęć z uczniami i rodzicami oraz karty pracy do zajęć z uczniami. Pięcioro uczniów z ZS-P w Bezledach otrzymało wyróżnienia, a jeden uczeń nagrodę główną w konkursie zorganizowanym w ramach kampanii „Zachowaj Trzeźwy umysł”.

8.13. Gminny program wspierania rodziny

W roku 2021 w pieczy zastępczej przebywało **35 dzieci**,

- wsparciem Asystenta Rodziny **objęto 30 rodzin**.

Ze względu na pandemię kontakt z większością rodzin był telefoniczny.

8.14. Gminny program przeciwdziałania przemocy w rodzinie i ochrony ofiar przemocy w rodzinie na lata 2021-2025.

Program został przyjęty przez Radę Gminy w dniu 06.11.2020 r.

Realizacja działań podejmowanych na rzecz osób dotkniętych przemocą oraz sprawców przemocy jest podejmowana przez Zespół Interdyscyplinarny przy GOPS.

Do zespołu interdyscyplinarnego:

- wpłynęło **31 Niebieskich Kart**,
- prowadzonych postępowań – **39**,
- zakończonych postępowań – **14**,
- przekazanych do Zespołu Interdyscyplinarnego przy Urzędzie Miasta Bartoszyce – **1**.

Przy GOPS działa punkt konsultacyjny prowadzony przez: psychologa, pedagoga, specjalistów pracy socjalnej oraz konsultanta Gminnej Komisji Rozwiązywania Problemów Alkoholowych. W związku z pandemią znacznie ograniczona została liczba osób zgłaszających się o wsparcie. W głównej mierze przeważał kontakt telefoniczny. Dzięki uruchomieniu telefonu zaufania osoby, potrzebujące mogły skorzystać z tej formy pomocy.

9. EDUKACJA

9.1. Sieć placówek oświatowych

W 2021 r. w Gminie Bartoszyce funkcjonowało **6 placówek oświatowych**, w tym:

1. Zespół Szkolno-Przedszkolny im. 20 B-ckiej Brygady Zmechanizowanej w Bezledach
2. Szkoła Podstawowa im. Leśników Polskich w Galinach
3. Szkoła Podstawowa w Kinkajmach
4. Szkoła Podstawowa im. Jana Brzechwy w Wojciechach
5. Szkoła Podstawowa im. Jana Henryka Dąbrowskiego w Żydowie
6. Przedszkole Gminne Nr 1 w Bartoszcach,

Przy każdej szkole funkcjonowały oddziały przedszkolne – łącznie 9.

W roku szkolnym 2020/2021 placówki wzbogaciły się o nowe monitory interaktywne, tablice demonstracyjne, materiały edukacyjne dla uczniów i nauczycieli, pływaki dla dzieci, zabawki dla przedszkolaków, tablice i meble do klasopracowni, sprzęt sportowy, poduszki sensoryczne, tablety, laptopy, gry edukacyjne.

Ponadto w placówkach wykonano remonty poprawiające stan bezpieczeństwa i estetyki, m.in.:

1. Zespół Szkolno-Przedszkolny w Bezledach – modernizacja budynku Punktu Przedszkolnego, malowanie ściany fontowej budynku szkoły, przygotowując do wykonania muralu,
2. w budynku Szkoły Podstawowej w Kinkajmach - wyremontowano łazienki mieszczące się na parterze, w tym jedną dla osób niepełnosprawnych.
Ponadto utworzono dodatkowe pomieszczenie na potrzeby biblioteki,
3. Szkoła Podstawowa w Wojciechach – modernizacja boiska szkolnego, częściowa wymiana mebli w klasach,
4. Szkoła Podstawowa w Żydowie - remont biblioteki i gabinetu dyrektora, dodatkowe miejsce parkingowe dla osób niepełnosprawnych,
5. Przedszkole Gminne Nr 1 w Bartoszcach – malowanie sal dydaktycznych, korytarzy, pomieszczeń przedszkolnych, w tym składnicy akt, renowacja placu zabaw.

9.2. Zmiany w systemie oświaty wywołane wirusem SARS-CoV-2

Ze względu na panującą pandemię zajęcia szkolne odbywały się trybie zdalnym, hybrydowym i stacjonarnym. W czasie nauki zdalnej uczniowie korzystali z laptopów zakupionych w ramach programów „Zdalna szkoła” i „Zdalna szkoła+”.

9.3. Liczba uczniów i oddziałów w poszczególnych placówkach

Lp.	Wyszczególnienie	Liczba oddziałów	Liczba dzieci w przedszkolu/oddziale przedszkolnym/punkcie przedszkolnym	Liczba uczniów w szkole
1.	Zespół Szkolno- Przedszkolny w Bezledach	10	48	130
2.	Szkoła Podstawowa w Galinach	9	33	74
3.	Szkoła Podstawowa w Kinkajmach	9	35	92
4.	Szkoła Podstawowa w Wojciechach	10	40	123
5.	Szkoła Podstawowa w Żydowie	8	20	86
6.	Przedszkole Gminne Nr 1 w Bartoszycach	2	26	0
Razem		48	202	505
Ogółem uczniów i dzieci w oddziałach:		707		

9.4. Stan zatrudnienia w 2021 r. w poszczególnych placówkach

Lp.	Wyszczególnienie	Liczba etatów pedagogicznych	Liczba etatów niepedagogicznych
1.	Zespół Szkolno- Przedszkolny w Bezledach	16,12	5,0
2.	Szkoła Podstawowa im. Leśników Polskich w Galinach	13,87	4,5
3.	Szkoła Podstawowa w Kinkajmach	15,08	4,0
4.	Szkoła Podstawowa im. Jana Brzechwy w Wojciechach	12,94	4,0
5.	Szkoła Podstawowa im. J. H. Dąbrowskiego w Żydowie	11,30	4,0
6.	Przedszkole Gminne Nr 1 w Bartoszycach	4,20	2,5
Razem		73,51	24,0

9.5. Budżet oświatowy - wydatki w placówkach oświatowych

Lp.	Wyszczególnienie	Wydatki w zł	Liczba uczniów w szkole	Wydatki w przeliczeniu na 1 ucznia w zł
1.	Zespół Szkolno- Przedszkolny w Bezledach	2 214 923,59	176	12 584,80
2.	Szkoła Podstawowa w Galinach	1 744 424,49	103	16 936,16
3.	Szkoła Podstawowa w Kinkajmach	2 148 438,74	134	16 033,12
4.	Szkoła Podstawowa w Wojciechach	1 758 542,79	150	11 723,62
5.	Szkoła Podstawowa w Żydowie	1 620 511,18	111	14 599,20
6.	Przedszkole Gminne Nr 1 w Bartoszycach	620 383,13	28	22 156,54
Razem		10 107 223,92	702	Średnio 14 397,75

W 2021 r. wydatki na oświatę wynoszą - **14 136 047,84 zł.**

Subwencja oświatowa - **8 099 484,00 zł.**

Subwencja oświatowa oraz otrzymane dotacje - **9 264 551,77 zł** (*zabezpieczyły poniesione wydatki na oświatę w 65,54%*).

Dopłata do oświaty z budżetu gminy – **4 871 496,07 zł.**

9.6. Dowóz uczniów do szkół na terenie gminy

Koszty dowozu dzieci i uczniów do szkół i przedszkoli wyniosły - **625 864,46 zł.**

Koszt dowozu dzieci niepełnosprawnych wyniósł - **95 092,00 zł.**

Zwrot kosztów dowozu rodzicom dzieci uprawnionych w 2021 r. wyniósł - **2 868,02 zł.**

9.7. Dotacje dla szkoły niepublicznej w Rodnowie oraz szkoły publicznej w Krawczykach - prowadzonej przez osobę fizyczną

Do Niepublicznej SP w Rodnowie uczęszczało **38 uczniów i 20 przedszkolaków.**

W Szkole Podstawowej im. Janusza Korczaka w Krawczykach uczyło się **63 uczniów i 31 przedszkolaków.**

Zestawienie dotacji przedstawia poniższa tabela

Rodzaj placówki	Kwota dotacji na 2021 r. (wykonanie) w zł
Niepubliczna Szkoła Podstawowa w Rodnowie	817 982,34
Szkoła Podstawowa im. Janusza Korczaka w Krawczykach	1 305 110,53
Razem	2 123 092,87

9.8. Stypendia szkolne

W 2021 r. stypendia dla uczniów przyznano 2-krotnie: po I semestrze i na koniec roku szkolnego.

1. Za I półrocze stypendia otrzymało **31 uczniów.**
2. Na zakończenie roku szkolnego **68 uczniów.**
3. Kwota przyznanych stypendiów wyniosła **19 614,00 zł.**



Stypendyści wraz z Wójtem i Dyr. SP w Żydowie



Stypendyści wraz z Wójtem i Dyr. SP w Galinach

9.9. „Poznaj Polskę” – projekt Ministra Edukacji i Nauki

W 2021 roku uczniowie szkół podstawowych Gminy Bartoszyce wzięli udział w programie „Poznaj Polskę”, współfinansowany przez Ministra Edukacji i Nauki.

Dzięki temu uczniowie zwiedzili: zwiedzili Planetarium i Obserwatorium w Olszynie, Muzeum Warmii i Mazur, Sanktuarium w Stoczku Klasztornym, Zamek Biskupów Warmińskich, Muzeum Powstania Warszawskiego, Muzeum Wojska Polskiego, Zamek Królewski w Warszawie, Dom Mikołaja Kopernika w Toruniu, Muzeum Toruńskiego Piernika.

Całkowity **koszt przedsięwzięcia** „Poznaj Polskę” wyniósł **60 145,00 zł**, w tym dofinansowanie z Ministerstwa Edukacji i Nauki - **43 272,00 zł**, a wkład własny – **16 873,00 zł**.



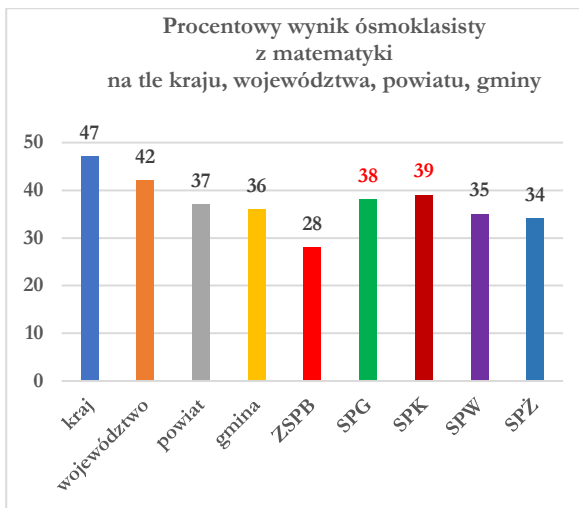
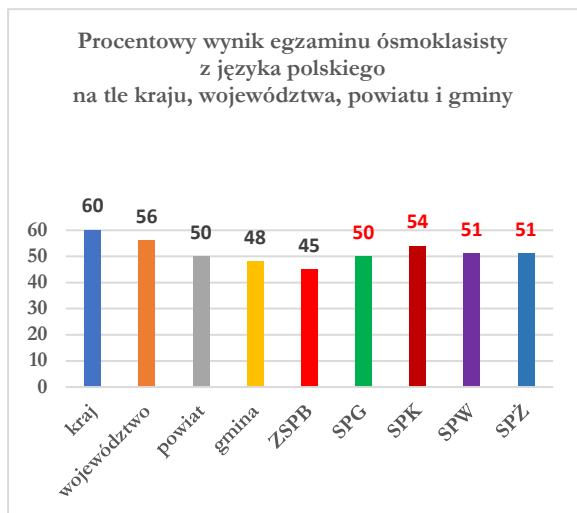
Muzeum Wojska Polskiego w Warszawie; Królewski Ogród Światel w Wilanowie; Muzeum Historii Żydów Polskich

9.10. Projekty i programy realizowane w placówkach oświatowych Gminy Bartoszyce:

1. „Poprawa jakości kształcenia ogólnego oraz warunków dydaktycznych w Gminie Bartoszyce” – projekt został zakończony w maju 2021 r.
Łączna kwota dofinansowania – **1 000 821,91 zł.**;
2. „Stop używkom i przemocy” – program profilaktyczno-edukacyjny;
3. „Bezpieczeństwo w sieci” – Dni Bezpiecznego Internetu;
4. „Dentobus” – program mobilnego gabinetu stomatologicznego;
5. „Czyściochowe przedszkole” – program zdrowotny;
6. „Działaj z Impetem” – ogólnopolski program edukacyjny dla szkół;
7. „Czyste Powietrze wokół nas” – program profilaktyczno-ekologiczny;
8. „Trzymaj formę” – program prozdrowotny;
9. „Zachowaj Trzeźwy Umysł” – kampania ogólnopolska;
10. „Kreatywny przedszkolak – kreatywne dziecko” – ogólnopolski projekt edukacyjny;
11. „Piękna nasza Polska cała” – ogólnopolski projekt edukacyjny.

9.11. Wyniki z egzaminu zewnętrznego w kl. VIII w roku szkolnym 2020/2021 (język polski, matematyka, język obcy nowożytny - język angielski).

Wyniki egzaminów przedstawiają poniższe wykresy i tabela.



Procentowe porównanie wyników egzaminu ósmoklasisty w latach 2020 – 2021

	2020	2021	2020	2021	2020	2021	2020	2021	2020	2021
	kraj		woj. warm. – maz.		powiat bartoszycki		gmina Bartoszyce		Stanin	
j. polski	59 %	60 %	55 %	56 %	54 %	50 %	51 %	48 %	3	2
matematyka	46 %	47 %	42 %	42 %	40 %	37 %	42 %	36 %	4	3
j. angielski	54 %	66 %	50 %	61 %	48 %	57 %	48 %	49 %	5	4

9.12. Statystyka - wydatki na oświatę w 2021 roku

Łącznie wydatki poniesione na
oświatę i wychowanie

14 136 047,84 zł

Subwencja oświatowa: **8 099 484,00 zł**

Dotacje: **1 165 067,77 zł**

9 264 551,77 zł

Doplata do oświaty

4 871 496,07 zł

Subwencja oświatowa
na ucznia

16 038,58 zł

Liczba uczniów w szkołach
podstawowych

505

Liczba dzieci objętych wychowaniem
przedszkolnym

202

Liczba uczniów przypadających na
etat nauczycielski
w szkołach podstawowych

7

Średnia liczebność uczniów
w jednym oddziale
w szkołach podstawowych

12,95

10. POLITYKA SPOŁECZNA

10.1. Działalność Gminnego Ośrodka Pomocy Społecznej w Bartoszczach

W ramach świadczonej pracy socjalnej zostało zawartych 25 kontraktów socjalnych.

W 2021 roku skierowano wnioski interwencyjne do:

- Sądu Rejonowego w Bartoszczach - 21
- Zespołu Kuratorskiej Służby Sądowej w Bartoszczach - 4
- Prokuratury Rejonowej w Bartoszczach – 1
- Komendy Powiatowej Policji w Bartoszczach – 1
- Gminnej Komisji Rozwiązywania Problemów Alkoholowych - 14,
- Szkół - 2,
- Szpitala Powiatowego w Bartoszczach - 1,
- Miejskiego Ośrodka Pomocy Społecznej w Bartoszczach - 1

10.2. Rządowy program „Rodzina 500+”

W 2021 roku wpłynęły **1403** wnioski o ustalenie prawa do świadczenia wychowawczego.

W ramach programu wypłacono **21 692** świadczenia.

Z środków rządowego programu skorzystało **1953** dzieci.

10.3. Fundusz alimentacyjny

W 2021 roku z funduszu alimentacyjnego przyznano:

- **1420** świadczeń,
- **111** decyzji,
- **69** alimentów dla rodzin

10.4. Udzielone świadczenia w zakresie pomocy społecznej

Powód udzielonego świadczenia	Liczba rodzin
Bezrobocie	381
Niepelnosprawność	143
Ubóstwo	228
Potrzeba ochrony macierzyństwa, w tym wielodzietność	72
Bezradność w sprawach opiekuńczo-wychowawczych i prowadzenia gospodarstwa domowego	50
Długotrwała lub ciężka choroba	48
Bezdomność	19
Alkoholizm	10
Trudność w przystosowaniu do życia po zwolnieniu z zakładu karnego	1
Zdarzenia losowe	1
Kłęska żywiołowa lub ekologiczna	0

10.5. Formy pomocy udzielonej w 2021 r.

Zadania obowiązkowe		
Formy pomocy	Liczba rodzin/osób	Liczba świadczeń
Schronienie	14 rodzin	72
Posilek – obiady	249 osób	19261
Pokrycie kosztów pogrzebu	3 rodziny	3
Usługi opiekuńcze	1 rodzina	568
Zasilki stałe	124 osoby	1233
Dodatek mieszkaniowy	187 rodzin	1104
Dodatek energetyczny	57 rodzin	449
Zadania fakultatywne <i>liczba osób</i>		
Zasilki okresowe	395	3207
Zasilki celowe	447	3856
Oplacenie pobytu w DPS	30	316
Zasilki celowe na pokrycie wydatków powstałych w wyniku zdarzenia losowego	1	1
Potrzeba ochrony ofiar handlu ludźmi	0	0

10.6. Świadczenia rodzinne i zasilki dla opiekunów

Wyszczególnienie	Liczba świadczeń
Zasilki rodzinne	7948
Dodatki do zasilków rodzinnych, w tym z tytułu:	4753
- urodzenia dziecka	39
- opieki nad dzieckiem w okresie urlopu wychowawczego	24
- samotnego wychowywania dziecka	383
- kształcenia i rehabilitacji dzieci	503
- rozpoczęcia roku szkolnego	687
- podjęcia przez dziecko nauki w szkole poza miejscem zamieszkania (bilety, internaty)	1329
- wychowywania dziecka w rodzinie wielodzietnej	1788
Zasilki pielęgnacyjne	3486
Świadczenia pielęgnacyjne	1130
Specjalny zasiłek opiekuńczy	122
Składki na ubezpieczenia emerytalno-rentowe	1149
Jednorazowa zapomoga z tytułu urodzenia dziecka	50
Świadczenia rodzicielskie	410
Zasiłek dla opiekuna	66
Składki na ubezpieczenie zdrowotne	1004
Stypendia socjalne	362

10.7. Klub Integracji Społecznej

Od 2006 r. przy GOPS funkcjonuje Klub Integracji Społecznej.

Od 01.02.2021r. do 29.11.2021r. do prac społecznie-użytecznych skierowano - **55** osób.

Wartość świadczenia pieniężnego wyniosła - **204 450 zł**,

Wysokość refundacji z funduszu pracy wyniosła - **122 670 zł**,

Udział środków własnych – **81 780 zł**.

10.8. Karta Dużej Rodziny

#KartaDużejRodziny

Karta Dużej Rodziny

od 2019 r. dla wszystkich rodziców, którzy kiedykolwiek wychowywali co najmniej 3 dzieci.



 Ministerstwo Rodziny,
Pracy i Polityki Społecznej

Ustawa z dnia 5 grudnia 2014 r. o Karcie Dużej Rodziny określa zasady przyznawania członkom rodziny wielodzietnej Karty Dużej Rodziny.

W 2021 r. przyznano **83** karty tradycyjne i **84** karty elektroniczne.

10.9. Opieka wytchnieniowa – edycja 2021

Program jest finansowany w całości ze środków Funduszu Solidarnościowego.

Całkowita wartość dofinansowania na pobyt dzienny wynosiła **97 920 zł**,
na pobyt całodobowy - **17 136 zł**.

Do programu w formie pobytu dziennego przystąpiło - **10** osób (6 osób dorosłych i 4 dzieci) oraz **2** osoby dorosłe w formie pobytu całodobowego.

10.10. Teleopieka

Do systemu Teleopieki zakwalifikowano m.in. osoby, które:

- ukończyły 60 rok życia,
- mieszkają samotnie na terenie Gminy Bartoszyce,
- mają problemy zdrowotne,
- posiadają telefon stacjonarny lub komórkowy na abonament,
- posiadają numer, który nie jest w żaden sposób zastrzeżony lub ukryty,
- rozumieją zasady przeznaczenia i działania powierzonego urządzenia i „Przycisku życia”.

W 2021 r. z tej formy wsparcia skorzystało **32** mieszkańców Gminy Bartoszyce.

10.11. Program Wspieraj Seniora jest realizowany w ramach Solidarnościowego Korpusu Wsparcia Seniorów powyżej 70 roku życia.

W marcu 2021 r. zostało przekazanych **80** paczek żywnościowych z okazji Świąt Wielkanocnych oraz **40** z okazji Bożego Narodzenia.

Na realizację programu pozyskano **4 676 zł**. **GOPS** wykorzystał kwotę - **4 659,20 zł**.

10.12. Program Wieloletni Senior+ na lata 2021-2025

jest kontynuacją programu na lata 2015-2020. Na terenie Gminy Bartoszyce od 01.01.2021 r. funkcjonuje **Klub Senior+ w Łabędniku**. Obejmuje opieką 12 osób, które korzystają ze wsparcia w formie: warsztatów kulinarnych, rękodzieła, muzykoterapii, zajęć z psychologiem i innych. Seniorzy mogą skorzystać z biblioteczki klubowej oraz internetu. Uczestniczą w wielu imprezach okolicznościowych oraz wyjazdach.

10.13. Usługi Door-to-Door w Gminie Bartoszyce” realizowany od 04.10.2021

W 2021 r. Gmina Bartoszyce podpisała umowę z PFRON w ramach konkursu grantowego pod nazwą „Usługi indywidualnego transportu door-to-door oraz poprawa dostępności architektonicznej wielorodzinnych budynków mieszkalnych”.

Otrzymany grant - **443 058,30 zł**, w tym wkład Funduszy Europejskich - **373 409,54 zł**.

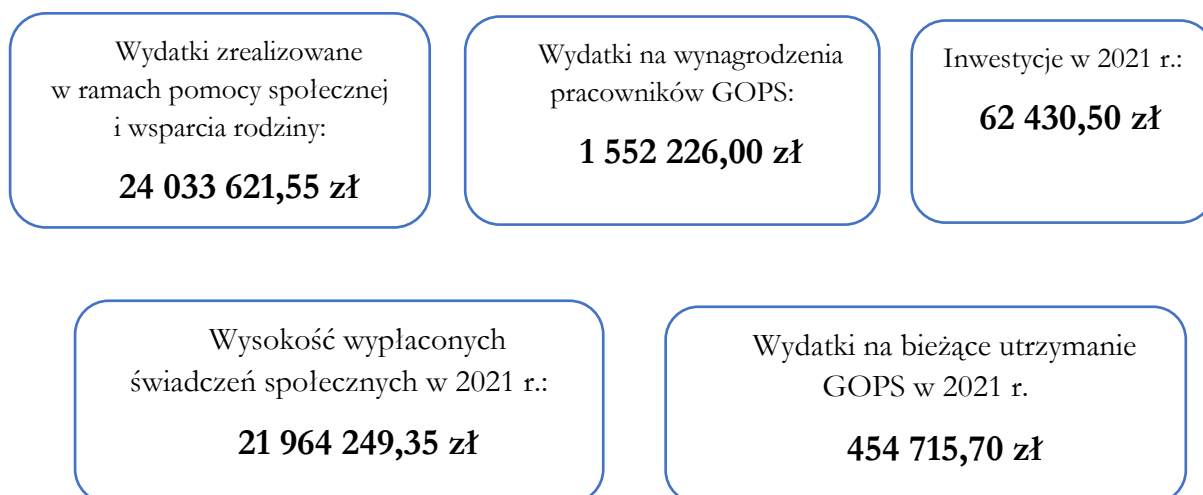
W ramach programu w 2022 r. przewidziano zakup pojazdu wraz z wyposażeniem dodatkowym, dostosowanego do przewozu osób z potrzebami w zakresie mobilności.

10.14. Poza ustawowa działalność ośrodka

W 2021 r. GOPS Bartoszyce współpracował z:

- **Polskim Komitetem Pomocy Społecznej oddział w Bartoszycach** w zakresie wydawania żywności dla mieszkańców Gminy w ramach rządowego programu operacyjnego „Pomoc żywnościowa” FEAD-2020.
- **Fundacją „Sowa – nigdy sami”** włączając się w organizację paczek żywnościowych przekazanych seniorom i osobom niepełnosprawnym.
- **Instytutem Badawczo-Szkoleniowym z Olsztyna** wspólnie zrealizowano projekt „Krok w przyszłość” – szkolenie ogrodnicze, w którym uczestniczyło 12 osób.

10.15. Budżet Gminnego Ośrodka Pomocy Społecznej w Bartoszycach



11. KULTURA

Centrum Kultury Gminy Bartoszyce z siedzibą w Bezledach



1.1. Stan zatrudnienia

- 7 pracowników merytorycznych,
- 10 pracowników administracji i obsługi,
- 2 palaczy sezonowych.

W ciągu roku placówka zatrudniała na podstawie umów zlecenia instruktorów: malarskich, zajęć teatralnych, zajęć wokalnno- plastycznych, zajęć fotograficznych, tańca hip-hop, tańca breakdance, teatru ognia oraz tańca nowoczesnego.

1.2. Działalność kulturalna

Centrum Kultury Gminy Bartoszyce prowadzi działalność kulturalną wraz 4 Domami Kultury: w Bezledach, Łabędniku, Rodnowie, Wojciechach oraz 24 świetlicami. Ponadto Ośrodek współpracuje z licznymi organizacjami społecznymi, kulturalnymi i oświatowymi.

Przy gminnych placówkach kultury funkcjonowały następujące zespoły śpiewacze:

- Zespół „Gala" (Galiny),
- Zespół „Wojcieszanie" (DK Wojciechy),
- Ludowy Zespół (Sokolica).

Zespoły instrumentalno – wokalne, grupy wokalne:

- Zespół „Sonar" – DK Bezledy,
- Zespół „Black-Rose" – DK Bezledy,
- Zespół „Autsajt" – DK Bezledy,
- Zespół wokalny „Maskotki" - DK Bezledy,
- Zespół „Retro - Mix" – DK Bezledy.

W roku 2021 CK prowadziło następujące formy zajęć edukacyjno-kulturalnych:

- Zajęcia teatralne – Dom Kultury w Łabędniku i Świetlica Wiejska w Galinach,
- Zajęcia tańca ludowego – Dom Kultury w Łabędniku,
- Zajęcia integracyjne – Dom Kultury w Łabędniku,
- Zajęcia plastyczne – Dom Kultury w Łabędniku,
- Zajęcia wokalne – Dom Kultury w Łabędniku,
- Zajęcia plastyczne i rękodzielnicze – Dom Kultury w Rodnowie,
- Zajęcia świetlicowe dla dzieci i młodzieży – Dom Kultury w Wojciechach,
- Próby Zespołu Ludowego „Wojcieszanie" – Dom Kultury w Wojciechach,
- Próby zespołu wokalnego „Maskotki" – Dom Kultury w Bezledach,

- Nauka gry na gitarze i perkusji – Dom Kultury w Bezledach,
- Próby zespołu „Sonar” – Dom Kultury w Bezledach,
- Próby zespołu „Black Roses” – Dom Kultury w Bezledach,
- Próby zespołu „Retro-Mix” – Dom Kultury w Bezledach,
- Zajęcia malarstwa dla dorosłych – Dom Kultury w Bezledach,
- Zajęcia fotograficzno-filmowe – Dom Kultury w Bezledach,
- Zajęcia tańca breakdance – Dom Kultury w Bezledach i Świetlica Wiejska w Kinkajmach,
- Zajęcia tańca Hip-Hop – Dom Kultury w Łabędniku,
- Zajęcia tańca nowoczesnego – Świetlica Wiejska w Wirwiltach,
- Zajęcia Teatru Ognia – Świetlica Wiejska w Osiece.

1.3. Największe wydarzenia organizowane przez CK w 2021 r.:

- Dożynki Gminne w Bezledach,
- I Wojewódzki Konkurs Wokalny „Sieć Wokalna”
- I rodzinny Rajd Rowerowy- Dąbrowa – Kiertyny Wlk– Nalikajmy – Wiplawki – Dąbrowa
- XXXIX Plener Plastyki,
- Regionalny Turniej Tańca Ulicznego „BEZLEDY DO GÓRY NOGAMI”,
- Dzień Kobiet Wiejskich zorganizowany w Domu Kultury w Wojciechach,
- Powitanie i zakończenie wakacji,
- Noc Świętojańska w Stacji Wodnej położonej w Szylinie Wielkiej,
- Rodzinny Festyn Odpustowy w Rodnowie,
- „Familiada” w Domu Kultury w Wojciechach,
- Piknik Rodzinny w Kromarkach,
- Warsztaty florystyczne „Dary jesieni” w Domu Kultury w Rodnowie,
- Koncert „Miłość na ludowo” zespołu „Wojcieszanie” w Pałacu i Folwarku w Galinach,
- Udział w V Kongresie Przyszłości na UWM w Olsztynie.

Dożynki Gminne zorganizowano na stadionie w Bezledach. Wzięli w nich udział przedstawiciele władz wojewódzkich, lokalnych, gminnych, społeczność z terenu Gminy Bartoszyce, w tym liczna grupa rolników. Podczas dożynek Wójt Gminy Bartoszyce Pan Andrzej Dycha wręczył rolnikom odznaczenia „Zasłużony dla Rolnictwa” – przyznane przez Ministra Rolnictwa i Rozwoju Wsi.

Podsumowano konkursy w kategoriach:

- Najpiękniejszy Wieniec Dożynkowy,
- Czysta i estetyczna wieś,
- Czysta i estetyczna posesja,
- “Smaki Barcji” – konkurs kulinarny,
- Najpiękniejsze stoisko gastronomiczne,
- Turniej solectw – zawody sportowe.

Zwycięzcy i uczestnicy poszczególnych konkursów otrzymali atrakcyjne nagrody.

Zapewniono również szereg atrakcji, m.in.:

- konkursy sprawnościowe dla dzieci,
- animacje,
- “Festiwal kolorów”,
- dmuchane zjeżdżalnie.

Na stoiskach KGW można było kupić różnorodne potrawy regionalne.

Na scenie pojawiły się lokalne zespoły ludowe oraz gwiazdy wieczoru, takie jak: Michał Wiśniewski z zespołem, Zenek Martyniuk, Zespoły: Plaster, Kapitan Folk i Yugine.

Poniższe fotografie przedstawiają tradycje dożynkowe



Korowód dożynkowy



Spółeczność lokalna



Wójt A. Dycha dzieli dożynkowym chlebem



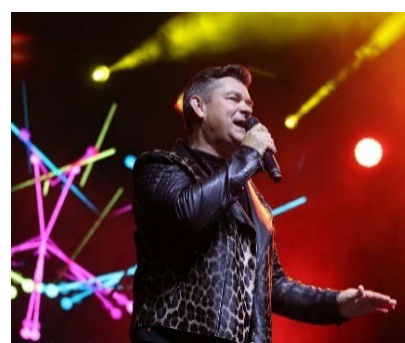
Starostowie Dożynek



Występy Zespołów: Michał Wiśniewski,



Kapitan Folk,



Zenek Martyniuk

V Kongres Przyszłości

Kongres Przyszłości to największe wydarzenie społeczno-gospodarcze w regionie, które odbyło się na Uniwersytecie Warmińsko-Mazurskim w Olsztynie. Gmina Bartoszyce zaprezentowała tradycyjne potrawy warmińskie przygotowane przez Kola Gospodyń Wiejskich oraz rękodzieło lokalnych artystów i Kół Gospodyń Wiejskich.



KGW wraz z Wójtem Gminy na V Kongresie Przyszłości

1.4. Inne działania Centrum Kultury



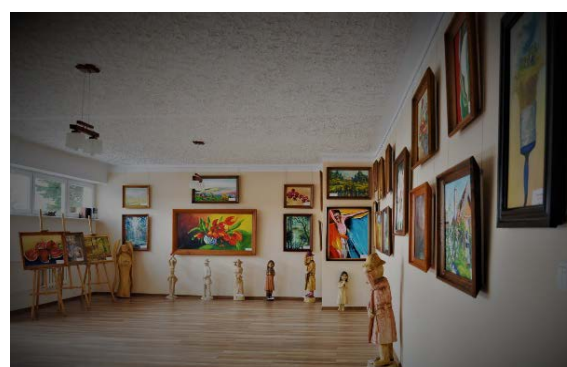
Rajd Rowerowy – Dąbrowa 2021



Wyróżnienie najlepszych w Konkursie „Sieć Wokalna”



Plener Malarski



Galeria obrazów i rzeźb w Centrum Kultury

1.5. Gminna Biblioteka Publiczna w Galinach

W 2021 r. zatrudnionych było 7 osób, w przeliczeniu 3 pełne etaty.

Biblioteka prowadzi filie biblioteczne, z siedzibą w Domach Kultury w Wojciechach, w Rodnowie, w Bezledach i w Łabędniku.

1.6. Działalność statutowa

Księgozbiór na dzień 31.12.2021 r. wynosił: **29 163** woluminy, w tym otrzymano w formie darowizny ponad **400** nowości wydawniczych.

Gminna Biblioteka Publiczna nawiązała współpracę ze Stowarzyszeniem Bartoszyckiej Grupy Literackiej „Barcja”, dzięki której zorganizowano cykl spotkań „Gminne Wieczory Poezji”.



Gminne Wieczory Poezji

12. KULTURA FIZYCZNA I SPORT

Ze względu na pandemię zajęcia organizowane w Gminnej Hali Sportowej były znacznie ograniczone, co spowodowało utrudnienia w organizacji zajęć i imprez sportowych.

Pomimo tego w 2021 r. zorganizowano:

- zajęcia z Aerobiku i na siłowni,
- Dzień Dziecka dla uczniów Zespołu Szkolno-Przedszkolnego w Bezledach,
- I rodziny Rajd Rowerowy wspólnie z Centrum Kultury Gminy Bartoszyce,
- I Sołeckie Igrzyska Olimpijskie w ramach Gminnych Dożynek,
- sekcje tenisa stołowego i koszykówki,
- „Aktywne Mikołajki” dla dzieci,
- Turniej Piłki Nożnej o puchar prezesa GKS Granica Bezledy.
- Rozegrano dwudniowy charytatywny turniej piłki nożnej „Gramy dla Marcina”.
- Przeprowadzono Otwarte Mistrzostwa Regionu Bartoszyce w Tenisie Stołowym,
- W obiekcie Gminnej Hali Sportowej organizowane były treningi w ramach działalności klubów sportowych GKS Granica Bezledy, KS Wojciechy oraz Legia Bart Bartoszyce.
- Indywidualne Biegi przełajowe szkół podstawowych na stadionie w Kinkajmach.



Gminne Biegi Przetajowe - Kinkajmy 2021



Wyróżnienie najlepszych przez Wójta Andrzeja Dyche



Turniej Tenisa Stołowego



Sportowe Mikołajki

13. OCHRONA ZDROWIA

13.9. Gminny Zakład Lecznictwa Otwartego w Galinach

Gminny Zakład Lecznictwa Otwartego ma siedzibę w Galinach. Jego jednostki organizacyjne znajdują się w ośrodkach zdrowia w Galinach, Łabędniku, Bezledach i przychodni lekarskiej w Bartoszycach. Działają również dwa podmioty niewchodzące w skład Zakładu: ośrodek zdrowia w Wojciechach i gabinet fizjoterapii w Bezledach.

W 2021 r. Gminny Zakład Lecznictwa Otwartego zatrudniał 8 pracowników etatowych. Dodatkowo zatrudniał 5 lekarzy w ramach kontraktów i umów zlecenie z 3 pielęgniarkami. Na dzień 31.12.2021 r. było zapisanych 6 462 pacjentów.

13.10. Przychody Zakładu

Źródło	Plan	Wykonanie	Realizacja planu %
Umowa z NFZ na udzielenie świadczeń zdrowotnych	1 901 000,00	2 023 650,68	106
Inne przychody- odsetki	1 200,00	0,00	0
Razem	1 902 200,00	2 023 650,78	106

13.11. Wydatki Zakładu

Źródło	Plan	Wykonanie	Realizacja planu %
Wynagrodzenia pracowników	1 411 000,00	1 409 319,00	100
Świadczenia urlopowe	13 000,00	12 247,06	94
Czynsze z wynajmu lokali	21 724,00	21 830,89	100
Media	12 041,00	12 974,23	107
Ogrzewanie CO - ośrodki	34 500,00	34 027,30	99
Odpady medyczne	5 600,00	5 424,45	97
Pozostałe usługi	19 750,00	22 685,320	115
Wywóz nieczystości	2 000,00	1 963,73	98
Abonamenty – dostęp do serwisów księgowych, internet	12 800,00	11 352,22	89
Usługi pocztowe	800,00	451,58	56
Szkolenie pracowników	2 500,00	2 727,00	109
Obsługa rachunku bankowego	1 650,00	1 418,50	86
Ubezpieczenie	8 000,00	5 506,00	69
Środki czystości, artykuły papiernicze	7 850,00	4 779,75	61
Leki i materiały medyczne	20 000,00	13 361,38	67
Badania medyczne	95 000,00	106 309,00	112
Telefony	6 800,00	8 776,58	129
Pozostałe zakupy, w tym wyposażenie ośrodków	12 000,00	5 368,97	45
Remonty i konserwacje	6 500,00	5 282,30	81
Dojazdy	9 750,00	10 931,76	112
Informatyzacja	5 000,00	0	0
Podatek od nieruchomości	0,00	10 726,00	
Razem	1 688 515,00	1 689 550,39	100

14. OCHRONA PRZECIWPÓŻAROWA

Na terenie Gminy Bartoszyce w 2021 r. funkcjonowało **6 jednostek ochotniczych straży pożarnych**, w tym **3 włączone do krajowego systemu ratowniczo-gaśniczego**: OSP Bezledy, OSP Wojciechy i OSP Galiny oraz **3 jednostki spoza krajowego systemu**: OSP Nalikajmy, OSP Łabędnik i **reaktywowana po 33 latach przerwy jednostka OSP Kinkajmy**.

Członkami zwyczajnymi jednostek było 157 osób, w tym 147 mężczyzn i 10 kobiet. Funkcjonowała 1 kobieca drużyna pożarnicza oraz 3 młodzieżowe. Łącznie do członkostwa MDP należą 94 osoby. Jednym z priorytetowych zadań samorządu jest zapewnienie bezpieczeństwa mieszkańcom. W Gminie Bartoszyce jest realizowane m.in. we współpracy z Komendą Państwowej Powiatowej Straży Pożarnej w Bartoszycach.

Ze względu na pandemię przeszkolono tylko 6 strażaków–ratowników OSP i 3 kierowców.

Akcje ratowniczo-gaśniczych w 2021 r. przedstawia poniższa tabela

RODZAJ ZDARZENIA									
		Ogółem zdarzeń		Pożary		Miejsc. zagrożenia		Alarmy fałszywe	
		rok		rok		rok		rok	
Lp.	Powiat/Gmina	2020	2021	2020	2021	2020	2021	2020	2021
1	Bartoszyce	366	235	47	46	318	189	1	3

W 2021 r. dla OSP w Bezledach zakupiono średni **samochód ratowniczo-gaśniczy** na podwoziu SCANIA P360. Kabina mieści 6 ratowników, a pojemność wodna zbiornika wynosi 3000 litrów.

Całkowity koszt zakupu wyniósł **954 480 zł** dofinansowany:

- - z budżetu Gminy Bartoszyce - **304 480 zł**,
- - z Komendy Głównej Państwowej Straży Pożarnej - **225 000 zł**,
- - z Narodowego Funduszu Ochrony Środowiska – **256 000 zł**,
- - środki przekazane z zakładów ubezpieczeń – **169 000 zł**,
- - doposażenie samochodu z W-M Urzędu Marszałkowskiego w Olsztynie – **50 000 zł**.

Jest to drugi pojazd strażacki, zakupiony w ostatnich 2 latach dla OSP Gminy Bartoszyce.



Przekazanie nowego wozu strażackiego przez Wojenodę i Marszałka Województwa do OSP Bezledy

W styczniu 2021 r. Wójt Gminy Bartoszyce przekazał OSP w Bezledach **kamerę termowizyjną o wartości 18 400,00 zł**. Służy ona głównie do wykrywania pożarów ukrytych (np. sadze w przewodach kominowych) oraz do znalezieniu źródła pożaru.

Zakup został sfinansowany z budżetu gminy.

Na stadionie miejskim w Bartoszcach odbyły się Powiatowe Młodzieżowe Zawody Pożarnicze. Gminę Bartoszyce reprezentowały drużyny z Galin i Bezled, które w klasyfikacji końcowej **zdołyły I i II miejsce**.



Zawody OSP na stadionie w Kinkajmach. Zwyciężyło OSP w Galinach.

II Piknik strażacki zorganizowany we współpracy z Komendą Powiatową PSP

Uczestnicy Pikniku mieli możliwość przejść przez komorę dymową, ugasić wodą domek, pokonać strażacki tor przeszkód, malować graffiti na folii, zwiedzać stanowisko stowarzyszenia "Rosenthal" oraz oglądać samochody ratowniczo-gaśnicze i sprzęt strażacki.



Zawody podczas pikniku strażackiego

W grudniu 2021 r. odbyło się uroczyste przekazanie pojazdu pożarniczego dla nowo powstałej OSP w Kinkajmach. Aktu przekazania pojazdu ratowniczo-gaśniczego marki Mercedes dokonał Wójt Gminy Bartoszyce Andrzej Dycha w asyście prezesa jednostki OSP z Bezled. W uroczystym przekazaniu udział wzięli zaproszeni goście oraz delegacje strażaków z gminnych jednostek OSP.



Przekazanie samochodu strażackiego przez Wójta Andrzeja Dychę do nowo powstałej OSP

15. POZOSTAŁA DZIAŁALNOŚĆ

15.9. Jubileusz – „Złote Gody”



W czerwcu 2021 r. odbyły się obchody jubileuszu, 50 rocznicy zawarcia związku małżeńskiego. Sześć par z terenu Gminy Bartoszyce (Bezledy, Klekotki, Maszewy, Spytajny, Trutnowo) otrzymało z rąk Wójta Pana Andrzeja Dycha medale od Prezydenta Rzeczypospolitej Polskiej.



15.10. „Forum Aktywności Wiejskiej”

Panie z Kół Gospodyń Wiejskich i przedstawicielki Urzędu Gminy Bartoszyce uczestniczyły w X Forum Aktywności Wiejskiej, organizowanym przez Lokalną Grupę Działania „Warmiński Zakątek”. Spotkanie odbyło się w Bukwałdzie. Program spotkania obejmował m. in. prezentację kulinarną w postaci kuchni regionalnej z Warmii i Wielkopolski oraz zaprezentowanie swojej Gminy.



Przedstawicielki KGW wraz z zastępcą Wójta podczas Forum Aktywności Wiejskiej w Bukwałdzie

15.11. „500-lecie Skitna”

Podczas obchodów 500-lecia Skitna Wójt Gminy Bartoszyce Pan Andrzej Dycha wraz zaproszonymi gośćmi i Panią Soltys oraz Ks. Romanem Gałęzowskim odsłoniли tablicę pamiątkową upamiętniającą rocznicę istnienia wsi Skitno.

Uroczystości towarzyszyły: turniej rodzinny, pokaz paralotnictwa oraz występy lokalnych grup i artystów, dmuchane zjeżdżalnie dla dzieci oraz gastronomia KGW ze Skitna.



Zaproszeni goście podczas odsłonięcia tablicy pamiątkowej (od lewej: Wójt gminy Andrzej Dycha)

15.12. Gala Wolontariusza

Oficjalna Gala Wolontariusza Gminy Bartoszyce odbyła się w Sali widowiskowej Domu Kultury w Bezledach. Podczas wydarzenia zostały wręczone nagrody w następujących kategoriach: pomoc społeczna i ochrona zdrowia, edukacja, sport i kultura, aktywizacja środowiska lokalnego, grupy formalne i nieformalne. Wyróżniono 10 osób indywidualnych i 5 grup.



Wolontariusze wyróżnieni przez Wójta Andrzeja Dychę podczas Gali

15.13. Gminne Święto Niepodległości

11 Listopada 2021 r. w kościele w Bezedach odbyły się Gminne Obchody Święta Niepodległości. Uczestniczyli w nich zaproszeni goście oraz Kompania Honorowa 20 Bartoszyckiej Brygady Zmechanizowanej wraz z poczem sztandarowym, poczty sztandarowe OSP oraz szkół podstawowych z Gminy Bartoszyce. Wydarzenie uświetnił występ artystyczny uczniów Zespołu Szkolno-Przedszkolnego w Bezedach.



Gminne Święto



Niepodległości w Kościele w Bezedach

15.14. Gminny Dzień Seniora i Weterana w Łabędniku

Głównym punktem imprezy było oficjalne otwarcie Klubu Seniora w Łabędniku - dofinansowanego w ramach rządowego programu Wieloletniego „Senior+” edycja 2020.

Organizatorem wydarzenia był Wójt Gminy Bartoszyce. Współorganizatorami były: 20 Bartoszycka Brygada Zmechanizowana oraz 2 Batalion Zmechanizowany w Morągu.

Na realizację zadania przeznaczono z budżetu państwa **150 000 zł**.



Otwarcie Klubu Seniora w Łabędniku; Zespół z Sokolicy;

Zabawy dzieci na dmuchanych zjeżdżalniach

15.15. „Noc Świętojańska” na Stancy Wodnej w Szylinie

23 czerwca cyklicznie odbywa się Noc Świętojańska na Stancy Wodnej w Szylinie Wielkiej. Imprezie towarzyszą: warsztaty plecenia wianków, puszczanie wianków na wodę, widowisko Teatru Ognia w wykonaniu tancerek ze szkoły tańca Moving Art. oraz występy zespołu z Sokolicy.



Uczestnicy Nocy Świętojańskiej w 2021 r.

15.16. „Bożonarodzeniowy Jarmark Świąteczny”

W okresie przedświątecznym po raz pierwszy Wójt Gminy Bartoszyce zorganizował „Gminny Jarmark Świąteczny”. Podczas Jarmarku KGW wystawiły swoje stoiska ze świątecznymi ozdobami i smakolokami. Atrakcją Jarmarku była „Szopka bożonarodzeniowa z żywymi zwierzętami”.



Przedstawicielki KGW podczas Jarmarku



Szopka Bożonarodzeniowa podczas Jarmarku

16. PODSUMOWANIE WYKONANIA ZADAŃ Z UWZGLĘDNIENIEM ŚRODKÓW POZABUDŻETOWYCH

- 1. Budowa Stacji Uzdatniania Wody w Łabędniku**
Całkowita wartość inwestycji – **2.122 009 zł**,
Dofinansowanie z Funduszu Inwestycji Lokalnych - **891.901 zł**
- 2. Przebudowa byłego budynku GOK na Gminne Przedszkole w Tolko**
Całkowita wartość inwestycji - **1.932 267,75 zł**,
Dofinansowano z Europejskiego Funduszu Rozwoju Regionalnego – **726.975,39 zł**
- 3. Przebudowa drogi gminnej w Płesach**
Całkowita wartość inwestycji – **3.268 570,91 zł**,
Dofinansowanie z Funduszu Dróg Samorządowych: **1.960 727,04 zł**
- 4. Termomodernizacja wraz z przebudową b. hydroforni na świetlicę w Wajsnorach**
Całkowita wartość inwestycji – **732.246,88 zł**,
Dofinansowanie z Europejskiego Funduszu Rozwoju Regionalnego - **383 843,61 zł**
- 5. Termomodernizacja wraz z przebudową świetlicy wiejskiej w Szylinie Wielkiej**
Całkowita wartość inwestycji – **545.287,38 zł**,
Dofinansowanie z Europejskiego Funduszu Rozwoju Regionalnego - **356 999,65 zł**
- 6. Przebudowa świetlicy wiejskiej w Wirwiltach**
Całkowita wartość inwestycji – **411.014,41 zł**
Dofinansowanie z Europejskiego Funduszu Rolnego – **100.000 zł**
- 7. Modernizacja sanitariatów w SP Żydowo**
Całkowita wartość inwestycji – **129.000 zł**,
Dofinansowanie z PFRON – **38.161,32 zł**
- 8. Termomodernizacja Domu Kultury w Wojciechach wraz z budową indywidualnego źródła ciepła zeroemisyjnego – zadanie w trakcie realizacji**
Środki pozyskane w 2021 r. z Rządowego Funduszu „Polski Ład” - **2.375 000 zł**
- 9. Przebudowa i modernizacja SUW w Galinach i Bezledach – zadanie w trakcie realizacji**
Dofinansowanie z Rządowego Funduszu „Polski Ład” – **7.030 000 zł**
- 10. Realizacja inwestycji wodno-kanalizacyjnych – Finansowanie: Kancelaria Prezesa Rady Ministrów – 1.597.443 zł - środki zostaną wykorzystane do końca roku 2024.**
- 11. Projekt „Cyfrowa Gmina” – zadanie w trakcie realizacji**
Dofinansowanie z Programu „Polska Cyfrowa” na lata 2014-2020 w kwocie – **318.900 zł**
- 12. Program „Urząd bez barier”**
Wartość projektu – **18.143,35 zł**
Dofinansowanie Z PFRON – **5.443 zł**
- 13. Projekt „Usługi Door-to-Door” - Finansowanie z PEFRON - 469 144,14 zł – zadanie w trakcie realizacji**

14. Zakup Samochodu Ratowniczo – Gaśniczego SCANIA do OSP w Bezledach

Całkowity koszt – **954.480 zł**

Dofinansowanie z: Funduszu Ochrony Środowiska - **256.000 zł**

Komendy Głównej Państwowej Straży Pożarnej – **225.000 zł**

Wkład własny – **304.480 zł**

Firmy Ubezpieczeniowej PZU – **169.000 zł**

Doposażenie samochodu W-M Urzędu Marszałkowskiego – **50.000 zł**

**15. Termomodernizacja budynku szkolnego w Kinkajmach wraz z budową hali sportowej połączonej łącznikiem z budynkiem dydaktycznym
Koszt projektu – 86 100,00 zł – zapłacono w 2021 r.**

Szacunkowa wartość inwestycji – **7.420 815,05 zł** zostanie opłacona w 2022 r. i 2023 r.

Środki pozyskane w 2021r. na budowę hali i termomodernizację szkoły

z Rządowego Programu Wsparcia Gmin Popegeerowskich – **2.000.000 zł**

z Funduszu Rozwoju Kultury Fizycznej (MSiT) – **1.989 387,73 zł**

16. Szkolny Projekt „Laboratoria Przyszłości” – zadanie w trakcie realizacji.

Finansowanie z Programu „Laboratoria Przyszłości” realizowanego przez Ministerstwo Edukacji i Nauki w kwocie - **210 000,00 zł**

17. Szkolny Projekt „Poznaj Polskę” Ministerstwa Edukacji i Nauki

Całkowity koszt: **60.145,00 zł**

Dofinansowanie: **43.272,00 zł**

18. Projekt Rosnąca Odporność–Finansowany: Kancelaria Prezesa Rady Ministrów 250.000 zł

17. INWESTYCJE FINANSOWANE Z BUDŻETU GMINY

- ✓ Wymiana nawierzchni drogi w Połęczu - **488 786,67 zł**
- ✓ Naprawa drogi publicznej w Szwarunach - **236 000 zł**
- ✓ Oświetlenie drogowe na terenie gminy - **229 856,31 zł**
- ✓ Wymiana instalacji elektrycznej w szkole w Krawczykach - **254 529,30 zł**
- ✓ Przebudowa dachu na szkole w Rodnowie - **145.244 zł**
- ✓ Montaż klimatyzatorów w Urzędzie Gminy – **97.590,35 zł**
- ✓ Montaż klimatyzatorów w budynku Centrum Kultury (sala sesyjna) – **16.236 zł**

Inwestycje wspólne ze Starostwem Powiatowym w Bartoszycach (środki przekazane w formie dotacji celowej)

- ✓ Remont nawierzchni drogi na odcinku Barciszewo – Wojciechy – **480 000 zł**
- ✓ Remont nawierzchni drogi w Taplikajmach – **90.000 zł**
- ✓ Budowa chodnika w Krekolach – **32 000 zł**
- ✓ Przebudowa drogi 1354N od km 10+929 (skrzyżowanie z drogą powiatową 1386N) do km 14-942 (skrzyżowanie z drogą powiatową 1541N) o dł. 4,013 km – **250.000 zł**
- ✓ Dofinansowanie Powiatowej Komendzie Policji w Bartoszycach do zakupu samochodu służbowego dla Posterunku Policji w Bezledach w kwocie - **62.500 zł**

18. CZŁONKOSTWA ORAZ UDZIAŁY W STOWARZYSZENIACH I ZWIĄZKACH

Związek Gmin Warmińsko-Mazurskich z siedzibą w Olsztynie
– członkostwo od roku 1992



Stowarzyszenie Gmin RP „Euroregion Bałtyk”
z siedzibą w Elblągu – członkostwo od roku 1998



Stowarzyszenie Lokalna Grupa Działania
„Warmiński Zakątek” z siedzibą w Dobrym
Mieście – członkostwo od roku 2010



Stowarzyszenie Warmińsko-Mazurskich
Gmin Pogranicza – członkostwo od roku 2020



Zakład Gospodarki Odpadami Komunalnymi
Spółka z o.o. z siedzibą w Olsztynie – udziałowcy
od roku 2012

Warmińsko-Mazurska Specjalna Strefa Ekonomiczna z siedzibą w
Olsztynie – akcjonariusze od roku 1998

