

**UCHWAŁA NR XIV/172/2016**  
**Rady Gminy Bartoszyce**  
**z dnia 29 marca 2016 r.**

**w sprawie uchwalenia „Programu Przeciwdziałania Przemocy w Rodzinie oraz Ochrony Ofiar Przemocy w Rodzinie na terenie Gminy Bartoszyce na lata 2016-2020”.**

Na podstawie art. 18 ust. 2 pkt 15 ustawy z dnia 8 marca 1990 r. o samorządzie gminnym (tekst jedn: Dz. U. z 2015 r. poz. 1515 ze zm.) w związku z art. 6 ust. 2 pkt 1 ustawy z dnia 29 lipca 2005 r. o przeciwdziałaniu przemocy w rodzinie (tekst jedn: Dz. U. z 2015 r. poz. 1390) uchwała się:

§ 1. Uchwala się „Program Przeciwdziałania Przemocy w Rodzinie oraz Ochrony Ofiar Przemocy w Rodzinie na terenie Gminy Bartoszyce na lata 2016-2020” stanowiący załącznik do uchwały.

§ 2. Wykonanie uchwały powierza się Wójtowi Gminy Bartoszyce.

§ 3. Uchwała wchodzi w życie z dniem podjęcia.

PRZEWODNICZĄCY  
RADY GMINY  
*Andrzej Kosakowski*

**Program Przeciwdziałania  
Przemocy w Rodzinie oraz Ochrony Ofiar Przemocy  
w Rodzinie  
na terenie Gminy Bartoszyce  
na lata 2016 – 2020**



## I. WPROWADZENIE

Samorząd Gminy Bartoszyce, w ramach realizacji zadań, wpisujących się w szeroko rozumianą politykę społeczną, od lat podejmuje szereg działań, których celem jest m.in. poprawa sytuacji bytowej i socjalnej mieszkańców, rozumianej m.in. jako minimalizowanie zagrożeń, a tym samym wzrost poczucia bezpieczeństwa. Służą temu lokalne programy, w tym „Gminny Program Przeciwdziałania Przemocy w Rodzinie oraz Ochrony Ofiar Przemocy w Rodzinie”, po raz pierwszy uchwalony przez Radę Gminy Bartoszyce w 2011 roku.

Podstawą opracowania Gminnego Programu Przeciwdziałania Przemocy w Rodzinie oraz Ochrony Ofiar Przemocy w Rodzinie na kolejne lata - 2016-2020 jest ustawa z dnia 29 lipca 2005r.o przeciwdziałaniu przemocy w rodzinie (Dz. U. z 2005 r. Nr 180 poz. 1493 z późn. zm.).

Głównym celem Programu jest ograniczenie skali zjawiska przemocy w rodzinie oraz zwiększenie skuteczności pomocy dla rodzin, w których ten problem występuje.

Realizacja Programu będzie się odbywała w oparciu o trzy obszary problemowe, tj.:

- 1) Działania w zakresie profilaktyki przeciwdziałania przemocy w rodzinie oraz przemocy ze względu na płeć, z uwzględnieniem przemocy rówieśniczej.
- 2) Działania na rzecz osób uwikłanych w przemoc w rodzinie.
- 3) Podniesienie kompetencji służb w obszarze przeciwdziałania przemocy.

Do opracowania i realizacji *Programu* zostały zaproszone osoby zajmujące się problematyką przemocy w rodzinie, reprezentujące instytucje, służby i trzeci sektor. Profesjonalna wiedza współpracującej kadry specjalistów jest gwarancją, iż zaplanowane do realizacji zadania zwiększą skuteczność podejmowanych działań, co przełoży się na ograniczenie rozmiaru i następstw zjawiska przemocy w gminie Bartoszyce.

## II. PRAWO WOBEC PRZEMOCY W RODZINIE

Przemoc w rodzinie - jako ważny problem społeczny, ujmowana w kontekście łamania praw człowieka, znalazła odzwierciedlenie w wielu dokumentach międzynarodowych i krajowych, uzasadniających konieczność podejmowania wszelkich niezbędnych działań w celu eliminacji przemocy i ochrony osób jej doświadczających.

Niniejszy Program będzie korelował z następującymi przepisami prawa:

### 2.1. Dokumenty międzynarodowe:

1. Karta Narodów Zjednoczonych z 1945 r.
2. Powszechna Deklaracja Praw Człowieka z 1948 r.
3. Karta Praw Podstawowych Unii Europejskiej z 2000 r.

4. Deklaracja o eliminacji przemocy wobec kobiet z 1993 r.
5. Konwencja o Prawach Dziecka z 1989 r.

## **2.2. Dokumenty krajowe:**

1. Konstytucja Rzeczypospolitej Polskiej z dnia 2 kwietnia 1997 roku (Dz.U. Nr 78, poz. 483 z późn. zm.)
2. Ustawa z dnia 29 lipca 2005 r. o przeciwdziałaniu przemocy w rodzinie (Dz. U. Nr 180, poz. 1493 z późn. zm.)
3. Ustawa z dnia 22 października 1982 r. o wychowaniu w trzeźwości i przeciwdziałaniu alkoholizmowi (tekst jedn.: Dz. U. z 2015 r. poz. 1515),
4. Ustawa z dnia 12 marca 2004 r. o pomocy społecznej (tekst jednolity: Dz. U. z 2009 r. Nr 175, poz. 1362).

## **2.3. Inne dokumenty:**

1. Krajowy Program Przeciwdziałania Przemocy w Rodzinie na lata 2014-2020
2. Wojewódzki Program Przemocy w Rodzinie w Województwie Warmińsko-Mazurskim na lata 2015-2020
3. Strategia Rozwiązywania Problemów Społecznych Gminy Bartoszyce na lata 2016-2023

## **III. PRZEMOC W RODZINIE – PODSTAWY TEORETYCZNE**

Przemoc pojawia się w różnych relacjach i jest możliwa wszędzie, gdzie istnieje różnica sił i rang. Jest obecna w zakładzie pracy, szkole, środkach masowego przekazu i w rodzinie. Problem przemocy domowej jest nierozzerwalnie związany z funkcjonowaniem rodziny i towarzyszy jej od samego początku istnienia. Od jakiegoś czasu przemoc w rodzinie nie jest już sprawą prywatną. Mówi się o niej znacznie częściej i głośniejsze, a co najważniejsze jest obiektem zainteresowania praktyków, zajmujących się pomocą osobom w nią uwikłanym.

Zdefiniowanie tak złożonego zjawiska jak przemoc w rodzinie jest trudnym zadaniem. Według Gelles i Straussa trudności definicyjne wynikają stąd, że przemoc w rodzinie nie jest pojęciem klinicznym ani naukowym lecz społeczno-politycznym. Dlatego jej rozumienie ulega zmianie wraz ze zmianą sytuacji społecznej. W praktyce przemoc w rodzinie można rozpatrywać z różnych perspektyw, np. społecznej, psychologicznej, prawnej, medycznej, ekonomicznej. Każdej z perspektyw można przypisać działania poszczególnych służb i instytucji działających z wykorzystaniem środków prawnych (policja, prokuratura, sąd), albo strategii oddziaływań i interwencji psychologicznych (ośrodki i punkty interwencji kryzysowej), bądź też oddziaływań środowiskowych i społecznych (ośrodki pomocy społecznej, centra pomocy rodzinie).

W przypadku przedstawicieli służb i instytucji podejmujących interdyscyplinarne działania mające na celu pomoc osobom uwikłanym w przemoc, koniecznej jest jednakowe rozumienie tego zjawiska. To przede wszystkim z tego względu do ustawy z dnia 29 lipca 2005 r. o przeciwdziałaniu przemocy w rodzinie wpisano definicję, zgodnie z którą przemoc domową należy rozumieć jako: *„jednorazowe lub powtarzające się umyślne działanie lub zaniechanie naruszające dobra lub prawa osobiste członka rodziny lub innej osoby wspólnie zamieszkującej lub gospodarującej, w szczególności narażające ich godność, nietykalność cielesną, wolność, w tym seksualną, powodujące szkody na ich zdrowiu fizycznym i psychicznym, a także wywołujące cierpienia i krzywdy moralne u osób dotkniętych przemocą”*.

Powyższa definicja zawiera cztery podstawowe kryteria, na podstawie których rozpoznaje się przemoc w rodzinie:

- **Intencjonalność** – działania sprawcy nie są przypadkowe lecz celowe i zamierzone. Sprawca dąży do uzyskania kontroli, władzy i bezwzględnego posłuszeństwa.
- **Dysproporcja sił** - w relacji jedna ze stron ma przewagę nad drugą; ofiara jest słabsza, a sprawca silniejszy. Może to być przewaga fizyczna, psychiczna, materialna, społeczna czy kulturowa. W wyniku dysproporcji ofiara czuje się bezbronna i bezradna, a sprawca bezkarny.
- **Naruszanie praw i dóbr osobistych** – sprawca wykorzystuje swoją przewagę i narusza podstawowe prawa ofiary (prawo do pracy, godziwych warunków życia, ochrony zdrowia, kontaktów z rodziną).
- **Wywoływanie bólu, cierpienia i szkód** – sprawca naraża zdrowie ofiary na poważne szkody. Niekiedy zagraża jej życiu. Doświadczenie bólu i cierpienia sprawia, że ofiara ma mniejszą zdolność do samoobrony.

### 3.1. Rodzaje przemocy w rodzinie i formy zachowań agresywnych

Przejawy złego traktowania drugiego człowieka nie mają żadnych granic i dotyczą jednostek w każdym przedziale wiekowym. Doświadczają go dzieci ze strony rodziców, partnerzy w związku, starsi i niepełnosprawni członkowie rodzin. Stosuje ją względem siebie rodzeństwo i dzieci – zwłaszcza te dorastające – wobec rodziców.

W literaturze przedmiotu - ze względu na rodzaj zachowań sprawcy - najczęściej wymienia się cztery podstawowe rodzaje przemocy. Są to:

1. **Przemoc fizyczna** – to wszelkie działania polegające na użyciu siły, prowadzące do naruszenia nietykalności cielesnej, nieprzypadkowych urazów, zranień, stłuczeń, złamań czy zasinień.
2. **Przemoc psychiczna** – to umyślne działania wykorzystujące nie siłę fizyczną, lecz mechanizmy psychologiczne, powodujące zachwianie pozytywnego obrazu własnej osoby u ofiary, obniżenie u niej poczucia własnej wartości, pojawienie się stanów lękowych i nerwicowych – degradacja werbalna (wyzywanie, poniżanie, upokarzanie, zawstydzanie, krytykowanie, wyśmiewanie, narzucanie własnych poglądów), karanie przez odmowę uczuć, zainteresowania, szacunku, izolacja społeczna, stosowanie gróźb.

3. **Przemoc seksualna** – polega na wymuszaniu przez sprawcę nieakceptowanych pieszczot i praktyk seksualnych, krytyce zachowań seksualnych, demonstrowaniu zazdrości.
4. **Przemoc ekonomiczna** – to działania prowadzące do całkowitego finansowego uzależnienia ofiary od sprawcy – odbieranie zarobionych pieniędzy, uniemożliwianie podjęcia pracy zarobkowej, niezaspokajanie podstawowych materialnych potrzeb rodziny.
5. **Zaniedbanie** – ciągle niezaspokajanie potrzeb fizycznych i emocjonalnych.

Wymienione formy krzywdzenia bardzo często występują łącznie. Przemoc fizyczna wiąże się z psychiczną, w przemoc seksualna obejmuje dwie pierwsze z wymienionych form złego traktowania.

#### IV. DIAGNOZA PROBLEMU PRZEMOCY W RODZINIE

Stosowanie przemocy przez jednego z członków rodziny destabilizuje funkcjonowanie całego systemu rodzinnego. Jej skutkiem są nie tylko bezpośrednie szkody w sferze zdrowia fizycznego i psychicznego, ale również długotrwałe i dramatyczne konsekwencje dla rozwoju dzieci. Specyfika zjawiska przemocy powoduje, iż jest ono trudne do rozpoznania. Niejednokrotnie trwa bowiem wiele lat, a ofiary trzymają je w tajemnicy ze względu na związek emocjonalny ze sprawcą, obawę przed ostracyzmem społecznym czy brak wiary w możliwość zmiany sytuacji. Również traktowanie przemocy jako prywatnej sprawy rodziny powoduje, że wiele jej przypadków nigdy nie wychodzi na jaw.

Źródłem informacji na temat przemocy w rodzinie są policyjne statystyki ukazujące liczby przeprowadzonych interwencji i prowadzonych postępowań przygotowawczych, dane instytucji wymiaru sprawiedliwości, placówek udzielających pomocy osobom krzywdzonym przez najbliższych oraz pracujących ze sprawcami, czy też badania opinii publicznej o charakterze ogólnopolskim i lokalnym.

##### 4.1. Przemoc w świetle statystyk ogólnopolskich

We wrześniu 2007 roku na zlecenie Ministerstwa Pracy i Polityki Społecznej TNS OBOP przeprowadził badanie dotyczące przemocy w rodzinie. Jego celem było „*poznanie stosunku społeczeństwa polskiego wobec problemu przemocy w rodzinie, pośrednich lub bezpośrednich kontaktów ze zjawiskami przemocy w rodzinie, okolicznościami towarzyszącymi temu zjawisku oraz identyfikacji ofiar i sprawców*”<sup>1</sup>.

Z wykonanych badań wynika, że w polskim społeczeństwie pokutuje przekonanie, że ofiary przemocy akceptują swoją sytuację (49%), co może mieć wpływ na obojętność wobec przypadków przemocy w rodzinie obserwowanych w otoczeniu. Częstą sytuacją jest zrzucanie odpowiedzialności za doświadczaną przemoc na ofiarę – co czwarty respondent jest

---

<sup>1</sup> *Polacy wobec zjawiska przemocy w rodzinie oraz opinie ofiar, sprawców i świadków o występowaniu i okolicznościach występowania przemocy w rodzinie*, Wyniki badań TNS OBOP dla MPiPS, Warszawa 2007, [http://www.niebieskalinia.pl/spaw/docs/wyniki\\_badan\\_20071113\\_obop.pdf](http://www.niebieskalinia.pl/spaw/docs/wyniki_badan_20071113_obop.pdf)

zdania, iż sprawca zaprzestanie stosowania przemocy, gdy nie będzie do tego prowokowany (24%). Tyle samo procent społeczeństwa sądzi, że strach przed poruszeniem „niewygodnych” tematów w rozmowie z mężem, to wyłącznie problem żony.

Znaczna część społeczeństwa uważa za akceptowalne podczas kłótni w rodzinie takie zachowanie, jak: obrażanie i wyzwanie (24%) oraz szarpanie i popychanie (18%). Niepokojącym symptomem są obrażenia zauważalne organoleptycznie utożsamiane z przemocą fizyczną - typu siniaki, rany na ciele ofiary (16%). Świadomość obywatelska dotycząca przejawów przemocy ekonomicznej jest dość niska, bowiem co trzeci Polak (34%) wydzielanie pieniędzy i kontrolowanie wydatków współmałżonka uważa za przejaw gospodarności. Na zwrócenie uwagi zasługuje fakt, że poparcie dla wszelkiego rodzaju stereotypów dotyczących przemocy w rodzinie jest wyraźnie wyższe od przeciętnego wśród osób po pięćdziesiątym roku życia, ludzi z wykształceniem podstawowym lub zasadniczym zawodowym oraz w gronie mieszkańców wsi. Mężczyźni częściej niż kobiety zgadzają się z obiegowymi opiniami dotyczącymi stosowania przemocy seksualnej głównie przez nich samych. Stereotypy takie odrzucają najczęściej mieszkańcy dużych miast i osoby młode oraz ludzie z wyższym wykształceniem.

Z uzyskanych badań wynika, że przemocą dotknięta jest blisko połowa rodzin. Postrzeganie zjawiska przemocy w rodzinie zmienia się względem miejsca zamieszkania respondenta. Za najczęstszą uważają oni przemoc w skali całego kraju, mniejszą – w skali województwa, za rzadszą – w zamieszkiwanej miejscowości, natomiast najrzadszą – w najbliższej okolicy. Przemoc uważana jest za zjawisko powszechne, jednak nie zdarzające się w najbliższym otoczeniu.

Większe rozpowszechnianie przemocy dostrzegają osoby, których ona bezpośrednio dotyczy – były jej ofiarami bądź sprawcami. Jednak również badani w tej grupie oceniają, że w najbliższym otoczeniu jest mniej przemocy w rodzinach niż w skali całego kraju.<sup>2</sup> Z powyższych badań wynika, iż przemocy od członka rodziny doświadczył więcej niż co trzeci Polak (36%). Większość z tych osób było ofiarami przemocy co najwyżej kilkukrotnie i wcześniej niż przed 12 miesiącami. Osób wielokrotnie krzywdzonych przez członków rodziny jest 11%.

Najbardziej rozpowszechnioną formą przemocy jest przemoc psychiczna (31%). Rzadziej badani doświadczali przemocy fizycznej (17%), ekonomicznej (8%) oraz seksualnej (3%). Co piąty Polak (20%) – wedle uzyskanych deklaracji był sprawcą przemocy wobec członków własnej rodziny. Sprawcy najczęściej przyznawali się do przemocy psychicznej

---

<sup>2</sup>Ibidem

(15%), znacznie rzadziej do fizycznej (9%), a bardzo rzadko do ekonomicznej (2%) i seksualnej (0,4%). Ogólnie ponad dwie piąte (42%) Polaków zamieszkuje lub zamieszkiwało w gospodarstwie domowym, w którym dochodziło do przemocy (byli ofiarą przemocy, jej sprawcą lub świadkiem stosowania przemocy wobec innego członka rodziny).

Do bycia ofiarą przemocy najczęściej przyznają się kobiety (39%) i mieszkańcy miast powyżej 500 tys. (42%). Doświadczanie przemocy co najmniej raz, częściej potwierdzały osoby z wykształceniem wyższym niż z podstawowym. Przemoc wobec dzieci jest zjawiskiem występującym stosunkowo często. Z badań wynika, że 14% respondentów żyje w gospodarstwie, w którym ofiarą przemocy było właśnie dziecko zarówno psychicznej jak i fizycznej (7%), rzadziej ekonomicznej (3%) oraz seksualnej (mniej niż co setny).<sup>3</sup> Nie należy też zapominać o mało rozpoznawanym zjawisku przemocy domowej wśród osób starszych, niepełnosprawnych i chorych psychicznie.<sup>4</sup>

Na szczególne zwrócenie uwagi zasługuje, wciąż obecne w życiu Polaków, zjawisko agresji osób dorosłych wobec dzieci i młodzieży. Wprawdzie przyzwolenie na stosowanie kar fizycznych, jako środka wychowawczego ma w Polsce coraz mniej zwolenników, jednak opinia publiczna jest wciąż sceptycznie nastawiona, co do wprowadzenia całkowitego zakazu stosowania kar fizycznych wobec dzieci. Za jej głosem do niedawna szło także polskie prawo, dopuszczające stosowanie kar fizycznych, jeżeli nie powodują one uszczerbku na zdrowiu dziecka.<sup>5</sup> Pomimo, iż bicie dzieci w celach wychowawczych ma wciąż duże grono zwolenników – połowa uczestników (51,0%) ogólnopolskich badań z roku 2008 sprzeciwia się wprowadzeniu zakazu bicia dzieci, ponad trzy-czwarte (78,0%) uważa, że są takie sytuacje, kiedy trzeba dać „klapsa”, zaś dwie-piąte (41,0%) zgadza się ze stwierdzeniem, że „łanie nikomu nie zaszkodziło” – skala tego zjawiska maleje.<sup>6</sup> W roku 1998 tylko ponad dwie-piąte (43,0%) rodziców twierdziło, że ich dzieci nie są bite, w roku 2009 jest już ich ponad dwie-trzecie (69,0%).<sup>7</sup> Powszechnie obowiązujące (90,0%) jest także przekonanie o konieczności powstrzymywania się od nadużywania władzy rodzicielskiej. Nawet sami zwolennicy karania fizycznego przyznają się, iż kary takie są upokarzające dla dzieci.<sup>8</sup>

---

<sup>3</sup>Ibidem

<sup>4</sup>R.Durda, *Przemoc wobec starszych kobiet jako przejaw dyskryminacji Ogólnopolskie Pogotowie dla ofiar Przemocy w Rodzinie „Niebieska Linia”*, grudzień 2007. Prezentacja przedstawiona na konferencji Departamentu ds. Kobiet, Rodziny i Przeciwdziałania Dyskryminacji w MPiPS na temat przeciwdziałania przemocy ze względu na płeć.

<sup>5</sup>Komunikat z badań CBOS: Przemoc i konflikty w domu, Warszawa, marzec 2009.

<sup>6</sup>Komunikat z badań CBOS: Społeczne przyzwolenie na bicie dzieci, Warszawa, lipiec 2008.

<sup>7</sup>Komunikat z badań CBOS: Przemoc i konflikty w domu, Warszawa, marzec 2009.

<sup>8</sup>Komunikat z badań CBOS: Społeczne przyzwolenie na bicie dzieci, Warszawa, lipiec 2008.



## 4.2. Przemoc w świetle statystyk lokalnych

### Charakterystyka Gminy Bartoszyce

Gmina Bartoszyce leży w północnej części województwa warmińsko-mazurskiego, w powiecie bartoszyckim. Jest to jedna z największych pod względem zajmowanego obszaru gmin w Polsce. Administracyjnie obejmuje 105 miejscowości, skupionych w 31 sołectwach. Północna granica gminy stanowi jednocześnie granicę państwową z Obwodem Kaliningradzkim (Federacja Rosyjska). Położenie gminy ma wpływ na jakość życia jej mieszkańców. Jest to rejon od wielu lat charakteryzujący się wysoką stopą bezrobocia i dużym wskaźnikiem rodzin objętych pomocą społeczną. W świetle danych GUS liczba osób pracujących z obszaru Gminy Bartoszyce systematycznie wykazuje tendencję spadkową. Trudna sytuacja bytowa mieszkańców i brak perspektyw na przyszłość są nierzadko przyczyną ucieczki w alkohol (łatwo dostępny z uwagi na bliskość granicy) i źródłem frustracji, wyzwalających m.in. przemoc w rodzinie.

#### 4.2.1. Realizacja procedury „Niebieska Karta”

Procedura „Niebieska Karta” wszczynana jest w ujawnionych przypadkach przemocy w rodzinie lub w przypadku uzasadnionego podejrzenia przemocy. Obejmuje ona ogół czynności prowadzonych przez przedstawicieli policji, oświaty, pomocy społecznej, gminnej komisji rozwiązywania problemów alkoholowych, organizacji pozarządowych. Działania te koordynuje Przewodniczący Zespołu Interdyscyplinarnego.

**Tabela nr 1. Liczba formularzy „Niebieska Karta” przekazanych do Zespołu Interdyscyplinarnego**

Rok	2013	2014	2015
Liczba wszczętych procedur „Niebieska Karta”	78	58	55

Źródło: Sprawozdania z działalności Zespołu Interdyscyplinarnego w Bartoszykach

**Tabela nr 2. Liczba interwencji domowych, w tym z powodu przemocy w rodzinie**

Rok	2013	2014	2015
Liczba interwencji domowych ogółem	334	327	315
W tym z powodu przemocy w rodzinie	73	57	49

Źródło: Dane statystyczne Komendy Powiatowej Policji w Bartoszykach

Na podstawie danych przedstawionych w tab. nr. 1 i tab. nr 2 można wywnioskować, iż problem przemocy w rodzinie w gminie Bartoszyce, w ostatnich dwóch latach, wykazuje tendencję malejącą. Jednak należy zauważyć, że odnotowane różnice – zarówno w ilości wszczętych procedur „Niebieska Karta”, jak również w licznie interwencji domowych - nie są na tyle znaczne, aby móc jednoznacznie stwierdzić, że skala zjawiska przemocy jest mniejsza. Ponadto należy nadmienić, że zarówno doświadczenia służb, jak i sygnały ze środowiska mogą świadczyć o tym, że statystyki nie oddają powagi problemu.

**Tabela nr 3. Liczba osób, co do których zaistniało podejrzenie że są dotknięte przemocą w rodzinie**

	2013	2014	2015
<b>Liczba pokrzywdzonych w wyniku przemocy domowej</b>	78	59	57
<b>w tym</b>			
kobiety	69	51	48
mężczyźni	8	6	7
dzieci	1	2	2

Źródło: Sprawozdania z działalności Zespołu Interdyscyplinarnego w Bartoszykach

Z powyższych danych wynika, że najwięcej osób poszkodowanych odnotowano w 2013 r. – najmniej – w 2014 r. Najczęściej przemocy doświadczają kobiety, co znajduje również odzwierciedlenie w danych ogólnopolskich. Szczególną grupą wśród ofiar przemocy są dzieci i osoby starsze, które z reguły nie potrafią same poprosić o pomoc.

**Tabela nr 4. Liczba osób, co do których zaistniało podejrzenie że są stosują przemoc w rodzinie**

Rok	2013	2014	2015
liczba sprawców przemocy domowej ogółem	78	58	55
<b>w tym:</b>			
sprawcy pod wpływem alkoholu	70	49	48
mężczyźni	72	52	47
Kobiety	5	4	7
nietelni	1	2	0

Źródło: Sprawozdania z działalności Zespołu Interdyscyplinarnego w Bartoszykach

Zgromadzone dane pozwalają zaobserwować, że w omawianym okresie zmalała liczba osób stosujących przemoc domową. Najwięcej przypadków odnotowano w 2013 r., najmniej w roku 2015. W większości przypadków przemocy dopuścili się mężczyźni w stanie po spożyciu alkoholu, co jest charakterystyczne także dla statystyk ogólnopolskich. Zdecydowanie najmniejszą liczną grupę sprawców przemocy domowej, stanowią kobiety i nietelni.

**Tabela nr 4. Działania podjęte wobec sprawców**

Rodzaj działania skierowanego wobec sprawcy przemocy	Liczba osób, które podjęły współpracę z Zespołem Interdyscyplinarnym		
	2013	2014	2015
Podjęcie przez sprawcę leczenia odwykowego	8	9	7
Sprawcy skierowani do organów ścigania	5	6	6
Sprawcy skierowani do udziału w programach korekcyjno-edukacyjnych	0	9	5
Sprawcy, którzy nie podjęli współpracy z Zespołem Interdyscyplinarnym	15	18	16

Źródło: Sprawozdania z działalności Zespołu Interdyscyplinarnego w Bartoszycach

Z powyższych statystyk i doświadczeń wynika, iż sprawcy przemocy domowej pomimo propozycji współpracy w rozwiązaniu problemu, niechętnie ją podejmują. Tendencję spadkową wykazuje rozpoczęcie terapii w związku z problemem alkoholowym oraz udział w zajęciach korekcyjno-edukacyjnych. Na porównywalnym poziomie utrzymują się liczba wniosków o możliwości popełnienia przestępstwa skierowanych do organów ścigania.

**Tabela nr 5. Działania Policji w związku z przemocą w rodzinie**

	2013	2014	2015
Liczba prowadzonych postępowań przygotowawczych z art. 207 kk	18	19	13
Sprawcy skazani prawomocnym wyrokiem sądu w postępowaniu karnym	5	6	6
Liczba postępowań wydanych aktem oskarżenia	11	11	5
Liczba postępowań zakończonych umorzeniem	7	8	3
Liczba postępowań zakończonych wnioskiem o wydanie wyroku skazującego bez aktu oskarżenia	0	0	2

Źródło: Dane statystyczne Komendy Powiatowej Policji w Bartoszycach

Z danych lokalnych wynika, iż liczba prowadzonych postępowań przygotowawczych z art. 207 kk wykazuje tendencję malejącą. Zdecydowaną różnicę można również zauważyć w liczbie postępowań wydanych aktem oskarżenia. Jest to sytuacja bardzo niepokojąca, przede wszystkim dla osób doświadczających przemocy. Oczekują one od służb skutecznej pomocy, rozumianej jako ukaranie sprawcy za popełnione czyny, co potencjalnie może wpłynąć na zmianę ich zachowania, rozwiązanie problemu, a w konsekwencji poprawę sytuacji życiowej.

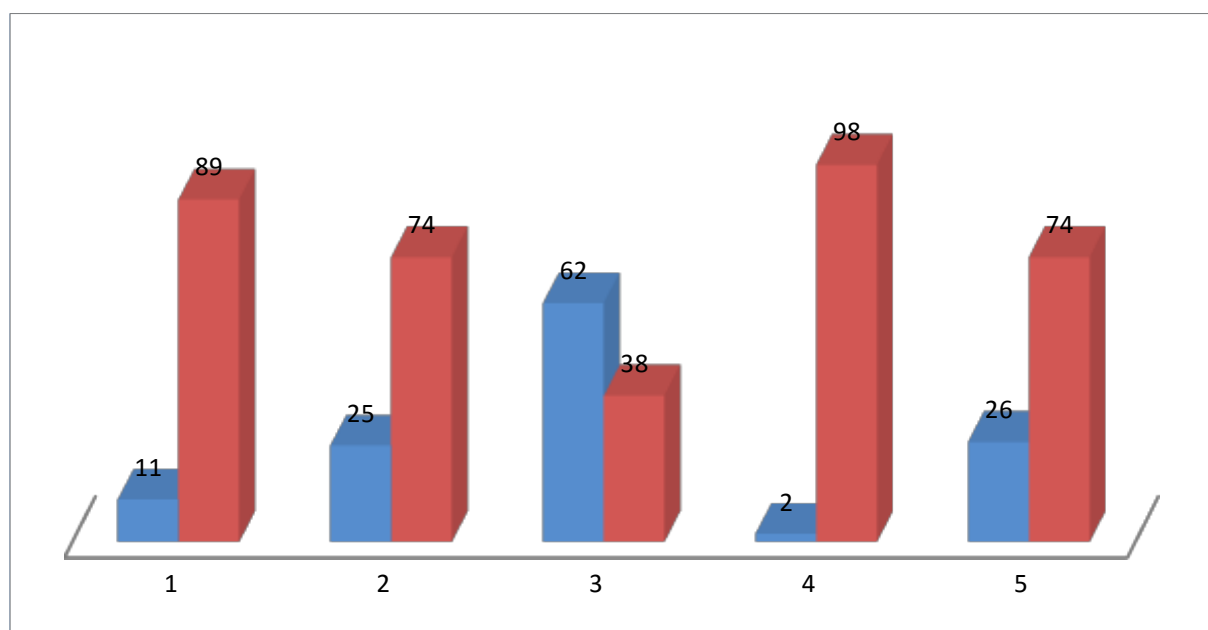
Warto nadmienić, iż z raportu NIK, dotyczącego kontroli realizowanego zadania w skali całego kraju wynika, że 80 proc. wyroków wobec sprawców przemocy zapadło w zawieszeniu i bez skierowania sprawcy na oddziaływania korekcyjno-edukacyjne.

#### 4.2.2. Przemoc wobec dzieci w opiniach dorosłych mieszkańców gminy Bartoszyce

Zgodnie z ustawą o przeciwdziałaniu przemocy w rodzinie samorząd gminy jest zobligowany m.in. do prowadzenia poradnictwa i interwencji w zakresie przeciwdziałania przemocy w rodzinie, w szczególności poprzez działania edukacyjne służące wzmocnieniu opiekuńczych i wychowawczych kompetencji rodziców w rodzinach zagrożonych przemocą w rodzinie. W tym kontekście istotna jest znajomość opinii lokalnej społeczności na temat stosowania kar wobec dzieci.

Z przeprowadzonych badań wynika, iż większość dorosłych mieszkańców gminy Bartoszyce jest przekonana, że kary fizyczne i surowe traktowanie dziecka nie stanowią dobrej metody wychowawczej, co brzmi bardzo optymistycznie. Jednak 11% badanych jest zdania, że dziecko powinno bać się rodziców, bo wówczas jest uzyskać posłuszeństwo i szacunek. Większość dorosłych (74%) jest przeciwna stwierdzeniu, że surowe traktowanie dziecka hartuje go, dając większe szanse na sukces wychowawczy, a dziecku pomoże poradzić sobie w przyszłości. Mieszkańcy gminy są zwolennikami regulacji prawnych w tym zakresie. Ustawowy zakaz bicia dzieci popiera 62% badanych. W tym przypadku mieszkańcy są mniej rygorystyczni wobec dzieci niż populacja ogólnopolska (w badaniach CBOS za taka regulacją opowiedziało się 41%, przeciwko – 51%).

Wykres 1: Opinie mieszkańców gminy dotyczące wychowania dzieci (dane w procentach)



1. Dziecko powinno się bać rodziców
2. Surowe traktowanie hartuje dziecko
3. Stosowanie kar fizycznych powinno być zakazane prawem
4. Stosowanie kar fizycznych w stosunku do dzieci jest dobrą metodą wychowawczą
5. Znam przypadki bicia dzieci przez ich opiekunów

Źródło: Badania ankietowe CRPS-Warszawa

Niemal wszyscy badani mieszkańcy gminy (98%) nie pochwalają jednak stosowania kar cielesnych w procesie wychowywania dzieci. Choć 2% z nich nadal uważa, że stosowanie kar fizycznych jest dobrą metodą wychowawczą. Trzeba przy tym zaznaczyć, że część badanych (26%) wskazuje, iż zna w swoim środowisku przypadki bicia dzieci przez swoich opiekunów.

## V. ANALIZA SWOT

Opracowana diagnoza problemu przemocy w rodzinie, a także potrzeby i oczekiwania zgłaszane przez osoby działające w obszarze przeciwdziałania przemocy w rodzinie umożliwiły sporządzenie analizy SWOT (ang. Strengths, Weaknesses, Opportunities, Threats), która określa moce i słabe strony, szanse i zagrożenia systemu przeciwdziałania przemocy w rodzinie w gminie Bartoszyce.

<b>SŁABE STRONY</b>	<b>MOCNE STRONY</b>
Niepełna diagnoza potrzeb w zakresie problemu przemocy, w tym przemocy w rodzinie.	Funkcjonowanie Zespołu Interdyscyplinarnego ds. Przeciwdziałania Przemocy w Rodzinie.
Brak specjalistycznych placówek świadczących kompleksową pomoc osobom w kryzysie (Punkt Interwencji Kryzysowej, Ośrodek Interwencji Kryzysowej, świetlice socjoterapeutyczne)	Duże zaangażowanie lokalnego samorządu w działania na rzecz przeciwdziałania przemocy w rodzinie
Brak specjalistów do pracy na rzecz osób/rodzin w kryzysie	Umiejętność przygotowania projektów i pozyskiwania środków pozabudżetowych
Słabe umiejętności podejmowania działań przez przedstawicieli oświaty, związanych z rozpoznawaniem doświadczania przemocy przez dzieci.	Realizacja programów profilaktycznych ukierunkowanych na przeciwdziałanie przemocy w rodzinie, przemocy rówieśniczej i ze względu na płeć.
Brak superwizji dla członków zespołów interdyscyplinarnych i grup roboczych;	Wysoka świadomość rodzicielska na temat wychowania „bez klapsa”
Niski poziom świadomości społecznej na temat przemocy i jej konsekwencji, a tym samym duża bierność i tolerancja dla tego zjawiska	Członkostwo Gminy Bartoszyce w Ogólnopolskim Porozumieniu Osób, Instytucji i Organizacji Pomagających Ofiarom Przemocy w Rodzinie „Niebieska Linia”.
Niewystarczający poziom wiedzy osób zobligowanych do podejmowania działań w zakresie przeciwdziałania przemocy	Zaangażowanie organizacji pozarządowych w działania na rzecz przeciwdziałania przemocy
Mała liczba świetlic, w których podejmowane są działania profilaktyczne, ukierunkowane na przeciwdziałanie przemocy w rodzinie.	
Małe zainteresowanie programami korekcyjno-edukacyjnymi dla osób stosujących przemoc w rodzinie	
Małe zainteresowanie osób doświadczających przemocy udziałem w programach terapeutycznych.	

SZANSE	ZAGROŻENIA
Zmiany prawne umożliwiające skuteczne formy niesienia pomocy rodzinom zagrożonym przemocą domową	Bezradność i bierność rodzin w zakresie działań na rzecz poprawy trudnej sytuacji życiowej.
Podnosząca kwalifikacje kadra służb i instytucji działających na rzecz wsparcia rodzin w kryzysie.	Poczucie bezkarności u osób stosujących przemoc
Rozwój systemu informacji z zakresu profilaktyki i wsparcia rodzin	Brak gwarancji bezpieczeństwa dla osób doświadczających przemoc
Podniesienie świadomości społeczeństwa o potrzebie reagowania na przemoc Zwiększenie oferty w zakresie specjalistycznej pomocy osobom uwikłanych w przemoc.	Niskie nakłady finansowe na działania z zakresu przeciwdziałania przemoc w rodzinie.
	Brak kompleksowej pomocy w zakresie osobom doświadczającym przemoc w rodzinie.
	Niski poziom kompetencji opiekuńczo-wychowawczych rodziców; akceptacja „klapsa”, jako skutecznej metody wychowawczej.
	Okresowa niechęć do pomagania, wynikająca z braku wiary w skuteczność podejmowanych działań.

## VI. CELE PROGRAMU

**Cel główny:**

**Ograniczenie skali zjawiska przemocy w rodzinie oraz zwiększenie skuteczności pomocy dla rodzin, w których ten problem występuje.**

**Cele szczegółowe programu:**

**Cel 1 : Systematyczna edukacja środowiska lokalnego w celu podniesienia społecznej świadomości i wrażliwości na temat zjawiska przemocy w rodzinie i przemocy ze względu na płeć.**

**Działania:**

1. Prowadzenie kampanii i akcji społecznych na rzecz przeciwdziałania przemocy w rodzinie;
2. Organizacja spotkań informacyjno-edukacyjnych adresowanych do mieszkańców gminy;
3. Podejmowanie działań mających na celu uwrażliwienie mieszkańców gminy na problem przemocy;
4. Opracowanie i rozpowszechnianie materiałów o charakterze informacyjnym i edukacyjnym; kolportaż plakatów, ulotek, broszurek;
5. Publikacja informacji związanych z problematyką przemocy na stronie internetowej Urzędu Gminy w Bartoszycach oraz gminnym biuletynie informacyjnym.

### **Realizatorzy:**

- samorząd gminny
- organizacje pozarządowe
- placówki oświatowe
- Zespół Interdyscyplinarny
- Gminny Ośrodek Kultury w Tolko

### **Wskaźniki:**

- liczba kampanii i akcji społecznych;
- liczba spotkań środowiskowych;
- liczba uczestników kampanii i akcji;
- liczba uczestników spotkań środowiskowych;
- liczba opracowanych i rozpowszechnionych materiałów edukacyjnych i edukacyjnych;
- liczba publikacji

**Cel 2 : Zwiększenie skuteczności działań na rzecz osób uwikłanych w przemoc, tj. doświadczających przemocy w rodzinie i stosujących przemoc.**

### **Działania:**

1. Diagnoza zjawiska przemocy w rodzinie na terenie gminy Bartoszyce;
2. Kontynuowanie działalności Punktu Informacyjno-Konsultacyjnego przy Gminnym Ośrodku Pomocy Społecznej w Bartoszcach; rozszerzenie oferty o poradnictwo specjalistyczne;
3. Wdrażanie procedury „Niebieska Karta”;
4. Prowadzenie działań ukierunkowanych na zwiększenie liczby osób w terapii dla doświadczających przemocy w rodzinie;
5. Motywowanie i kierowanie sprawców przemocy w rodzinie do udziału w programach korekcyjno-edukacyjnych;
6. Zapewnienie osobom doświadczającym przemocy miejsc w ośrodkach wsparcia;
7. Prowadzenie działań mających na celu standaryzację placówek oświatowych w zakresie ochrony dzieci przed przemocą;
8. Utrwalanie współpracy interdyscyplinarnej pomiędzy przedstawicielami instytucji i służb działających w obszarze przeciwdziałania przemocy w rodzinie.

### **Realizatorzy:**

- Zespół Interdyscyplinarny ds. Przeciwdziałania Przemocy w Rodzinie;
- Punkt Konsultacyjno-Informacyjny przy GOPS w Bartoszcach;
- Poradnia Leczenia Uzależnień i Współuzależnienia „Szansa” w Bartoszcach;
- Gminna Komisja Rozwiązywania Problemów Alkoholowych w Bartoszcach;
- Powiatowe Centrum Pomocy Rodzinie w Bartoszcach;
- placówki oświatowe.

### **Wskaźniki:**

- liczba wszczętych procedur „Niebieska Karta”.
- liczba interwencji domowych w związku z przemocą w rodzinie;
- liczba udzielonych informacji, porad, konsultacji;
- liczba założonych „Niebieskich Kart”;
- liczba osób uczestniczących w programach terapeutycznych;
- liczba osób uczestniczących w programach korekcyjno-edukacyjnych dla stosujących przemoc;
- liczba osób skierowanych do ośrodków wsparcia;
- liczba działań ukierunkowanych na standaryzację placówek oświatowych w zakresie ochrony dziecka przed przemocą;
- liczba instytucji podejmujących działania interdyscyplinarne na rzecz przeciwdziałania przemocy w rodzinie.

**Cel 3: Zwiększenie efektywności działań profilaktycznych, edukacyjnych i wychowawczych z zakresu przeciwdziałania przemocy w rodzinie adresowanych do różnych grup odbiorców.**

### **Działania:**

1. Realizacja programów profilaktycznych ukierunkowanych na przeciwdziałanie przemocy w rodzinie, w tym służących kształtowaniu właściwych postaw rodzicielskich i rozwijaniu umiejętności wychowawczych;
2. Propagowanie działań mających na celu edukację dzieci i młodzieży na temat zagrożeń płynących ze stosowania przemocy w rodzinie;
3. Prowadzenie zajęć wychowawczo-profilaktycznych adresowanych do dzieci i młodzieży;
4. Wdrażanie rekomendowanych programów profilaktycznych;
5. Zapewnienie możliwości zwiększenia kompetencji osób pracujących z dziećmi i młodzieżą w zakresie rozpoznawania wczesnych symptomów występowania zjawiska przemocy w rodzinie.
6. Inicjowanie i realizacja działań mających na celu przeciwdziałanie przemocy ze względu na płeć, w tym przemocy wobec kobiet, m.in. w ramach międzynarodowej kampanii „Biała Wstążka”.
7. Wydawanie i dystrybucja publikacji, plakatów, ulotek, informatorów.

### **Realizatorzy:**

- samorząd gminny,
- organizacje pozarządowe,
- gminne placówki oświatowe.

### **Wskaźniki:**

- liczba zrealizowanych programów profilaktycznych, w tym programów rekomendowanych;
- liczba zajęć wychowawczo-profilaktycznych;



- liczba uczestników zajęć wychowawczo-profilaktycznych;
- liczba uczestników programów profilaktycznych;
- liczba wydanych publikacji,
- liczba rozdystrybuowanych ulotek;

**Cel 4: Podniesienie kompetencji zawodowych przedstawicieli służb i instytucji realizujących zadania z zakresu przeciwdziałania przemocy w rodzinie.**

**Działania:**

1. Organizacja szkoleń i warsztatów dla członków Zespołu Interdyscyplinarnego, grup roboczych i przedstawicieli instytucji działających w obszarze przemocy w rodzinie;
2. Umożliwienie osobom pracującym w obszarze przeciwdziałania przemocy udziału w różnych formach doskonalenia zawodowego w celu podwyższenia kwalifikacji, a tym samym zwiększenia skuteczności działania;
3. Zapewnienie poradnictwa i wsparcia dla osób mających bezpośredni kontakt z osobami uwikłanymi w przemoc, głównie w formie superwizji.

**Realizatorzy:**

- samorządy: gminny, powiatowy, wojewódzki;
- organy administracji rządowej (województwo)
- organizacje pozarządowe;
- placówki oświatowe;
- placówki służby zdrowia

**Wskaźniki:**

- liczba zorganizowanych warsztatów i szkoleń;
- liczba uczestników warsztatów i szkoleń;
- liczba osób, które podniosły kwalifikacje w zakresie przeciwdziałania przemocy w rodzinie, tj. zdobyły dodatkowe uprawnienia;
- liczba udzielonych porad i zorganizowanych superwizji.

**VII. ADRESACI PROGRAMU.**

Program przeznaczony jest dla mieszkańców gminy Bartoszyce, a w szczególności:

- rodzin i osób dotkniętych zjawiskiem przemocy,
- rodzin i osób zagrożonych zjawiskiem przemocy,
- świadków przemocy,
- osób stosujących przemoc,
- sprawców przemocy,
- realizatorów Programu działających w ramach Gminnego Systemu Przeciwdziałania Przemocy w Rodzinie.

## VIII. REALIZATOR PROGRAMU

Zakłada się, że „Gminny Program Przeciwdziałania Przemocy w Rodzinie na lata 2016 – 2020” ma charakter interdyscyplinarny i realizowany będzie przez wszystkie instytucje, służby i organizacje zobligowane do podejmowania działań na rzecz zapobiegania i ograniczania przemocy w rodzinie.

Za koordynację przedsięwzięć podejmowanych w ramach realizacji Programu oraz inicjowanie konieczności wprowadzania zmian do obowiązującego dokumentu odpowiada Zespół Interdyscyplinarny w Bartoszycach.

Zakłada się, że współrealizatorami Programu będą w szczególności:

- Urząd Gminy w Bartoszycach
- Gminny Ośrodek Pomocy Społecznej w Bartoszycach
- Gminna Komisja Rozwiązywania Problemów Alkoholowych w Bartoszycach
- Placówki oświatowe
- Komenda Powiatowa Policji w Bartoszycach
- Posterunek Policji w Bezledach
- Gminny Ośrodek Kultury w Tolko
- Sąd Rejonowy w Bartoszycach
- Prokuratura Rejonowa w Bartoszycach
- Powiatowe Centrum Pomocy Rodzinie w Bartoszycach
- Poradnia Leczenia Uzależnienia od Alkoholu i Współuzależnienia „Szansa” w Bartoszycach.
- Organizacje pozarządowe, kościoły i związki wyznaniowe

## IX. MIEJSCE I TERMIN REALIZACJI PROGRAMU. PROGNOZOWANE EFEKTY.

Program realizowany będzie na terenie Gminy Bartoszyce w latach 2016 – 2020r. Zaplanowane w Programie działania będą wdrażane w formie ciągłej.

Zakłada się, iż realizacja Programu w latach 2016-2020 przyczyni się do:

1. Pogłębienia wiedzy społeczności lokalnej na temat zjawiska przemocy domowej
2. Zwiększenia zaangażowania społeczności lokalnej w sprawy przeciwdziałania przemocy
3. Zmiany postaw społecznych wobec zjawiska przemocy w rodzinie
4. Profesjonalizacji służb i instytucji pracujących na rzecz przeciwdziałania przemocy w rodzinie
5. Zwiększenia poczucia bezpieczeństwa u osób doświadczających przemocy w rodzinie
6. Usprawnienia systemu pomocy osobom dotkniętym przemocą
7. Zwiększenie skuteczności oddziaływań na sprawców przemocy w rodzinie.
8. Zwiększenie kompetencji rodzicielskich na rzecz wychowania bez przemocy
9. Spadku liczby przypadków przemocy w rodzinie

## **X. MONITOROWANIE I EWALUACJA PROGRAMU**

Program będzie monitorowany oraz ewaluowany corocznie w formie sprawozdania, które dotyczyć będzie:

- instytucji pomagających ofiarom przemocy w rodzinie;
- form udzielanej pomocy ofiarom przemocy w rodzinie;
- form działań kierowanych do sprawców przemocy w rodzinie;
- form działań skierowanych do ogółu społeczności lokalnej.

Sprawozdanie będzie się opierało na analizie jakościowej i ilościowej danych uzyskanych od każdego z realizatorów zadań określonych w Programie. Informacje dotyczące realizacji Gminnego Programu Przeciwdziałania Przemocy w Rodzinie przedstawione będą w sprawozdaniu z działalności Gminnego Ośrodka Pomocy Rodzinie za rok poprzedni.

Porównanie informacji na temat postępów realizacji programu z uprzednio przyjętym planem i zakładanymi rezultatami pozwoli na ocenę jego realizacji oraz na zweryfikowanie tempa i kierunku, w którym zmierza program oraz jego ewaluację.

## **XI. FINANSOWANIE PROGRAMU**

Zakres realizacji działań określonych w Programie, w głównej mierze będzie uzależniony od wielkości środków finansowych Samorządu Gminy Bartoszyce, zapisanych corocznie w rozdziale 85 205 - zadania w zakresie przeciwdziałania przemocy w rodzinie.

Część działań będzie finansowana w ramach realizacji zadań Gminnego Programu Profilaktyki i Rozwiązywania Problemów Alkoholowych. Ponadto zakłada się możliwość pozyskania środków finansowych ze źródeł zewnętrznych, tj. m.in.:

- środków pochodzących z funduszy europejskich - Regionalny Program Operacyjny Warmia Mazury na lata 2014-2020
- administracji publicznej – programów rządowych, budżetu Województwa Warmińsko-Mazurskiego.

## **XII. HARMONOGRAM DZIAŁAŃ**

Wdrożenie i realizacja *Programu* odbywać się będzie zgodnie z ustalonym harmonogramem opracowanym, w następujących terminach: w 2016 r. - do 31 maja, w latach 2017 – 2020 - do 28 lutego.

Harmonogram będzie uwzględniał:

- 1) terminy realizacji projektowanych działań,
- 2) realizatorów poszczególnych zadań,
- 3) źródła finansowania,
- 4) uwagi dotyczące realizacji planowanych zadań.

Harmonogram działań zatwierdza do realizacji Wójt Gminy Bartoszyce w terminach wskazanych powyżej.

## UWAGI KOŃCOWE

Zakłada się, że „Gminny Program Przeciwdziałania Przemocy w Rodzinie na lata 2016 – 2020” ma charakter interdyscyplinarny i realizowany będzie przez wszystkie instytucje, służby i organizacje zobligowane do podejmowania działań na rzecz zapobiegania i ograniczania przemocy w rodzinie.

Za koordynację przedsięwzięć podejmowanych w ramach realizacji Programu oraz inicjowanie konieczności wprowadzania zmian do obowiązującego dokumentu odpowiada Zespół Interdyscyplinarny w Bartoszycach.

Niniejszy Program wytycza ogólne kierunki działania na przestrzeni 5 lat i może podlegać modyfikacjom i uzupełnieniom wynikającym z bieżących doświadczeń i zmian prawnych i organizacyjnych.

PRZEWODNICZĄCY  
RADY GMINY

*Andrzej Kosakowski*