

Ekspertyza ornitologiczno-chiropterologiczna budynku świetlicy wiejskiej w Szylinie Wielkiej (gm. Bartoszyce)

Zleceniodawca:
Gmina Bartoszyce
ul. Plac Zwycięstwa 2
11-200 Bartoszyce

GMINA BARTOSZYCE
Plac Zwycięstwa 2
11-200 BARTOSZYCE
tel. 89 300 04 90, fax 89 762 12 93
woj. warmińsko-mazurskie
NIP 7431970669 • REGON 510742920

Opracowanie:
mgr Sebastian Menderski
Tomaszkowo, ul. Strzelca 23
11-034 Stawiguda
mender@o2.pl

ZGODNE Z ORYGINAŁEM
URZĄD GMINY BARTOSZYCE

* 29-04-2020 *

WÓJT
Podpis

Andrzej Dycha

o Stronę 1 do Strony 11

Data i podpis

25.03.2020. Sebastian Menderski

Tomaszkowo, marzec 2020

1. Informacje wstępne

Niniejsze opracowanie powstało na potrzeby wykonania termomodernizacji budynku świetlicy wiejskiej w Szylinie Wielkiej (gmina Bartoszyce, powiat bartoszycki, woj. warmińsko-mazurskie). Zlecniodawcą prac jest Gmina Bartoszyce, ul. Plac Zwycięstwa 2, 11-200 Bartoszyce.

Przedmiotem ekspertyzy było:

- a) wykonanie inwentaryzacji ptaków gnieźdzących się w budynku,
- b) wykonanie inwentaryzacji nietoperzy, wykorzystujących budynek jako miejsce rozrodu i zimowania,
- c) opracowanie kompensacji przyrodniczej z tytułu utraty siedlisk lęgowych ptaków i nietoperzy po wykonanej inwestycji.

Inwentaryzacja siedlisk ptaków i nietoperzy w przedmiotowym budynku została przeprowadzona na potrzeby ww. inwestycji jako element składowy dokumentacji niezbędny do wystąpienia o wydanie decyzji na wykonywanie czynności zabronionych w stosunku do gatunków zwierząt objętych ochroną w Regionalnej Dyrekcji Ochrony Środowiska w Olsztynie. Ponadto ekspertyza jest składową dokumentacją wniosku o dofinansowanie inwestycji ze środków Regionalnego Programu Operacyjnego Warmia i Mazury na lata 2014-2020.

Od wielu dziesięcioleci obserwuje się u ptaków proces tzw. synurbizacji. Jest to proces dostosowania się zwierząt do warunków panujących w miastach. Budowle wznoszone przez człowieka stają się dla dzikich zwierząt miejscem gniazdowania, odpoczynku, żerowania czy zimowania. Dla niektórych gatunków ptaków (takich jak jerzyk) proces synurbizacji zaszedł tak daleko, że obecnie praktycznie cała populacja jest uzależniona od zabudowań ludzkich. Budynki posiadają bowiem szereg miejsc imitujących naturalne miejsca lęgowe np. szczeliny pod rynnami, otwory wentylacyjne, szczeliny dylatacyjne, przestrzenie pod dachówkami etc. Z biegiem czasu takich miejsc na budynkach przybywa np. pękające tynki czy butwiejące deskowanie pod rynnami, odślaniają zwierzętom nowe przestrzenie. Niestety w ostatnich latach liczebność gatunków związanych z budynkami spada, czego przyczyną są modernizacje (głównie dotyczące ocieplenia elewacji). Z kolei nowoczesne budownictwo pozbawione jest zazwyczaj dogodnych miejsc do gniazdowania.

W związku z powyższym niniejsze opracowanie ma zapobiec wystąpieniu zaniku siedlisk ptaków i nietoperzy zasiedlających przedmiotowy budynek po przeprowadzonych pracach

termomodernizacyjnych, poprzez określenie składu ilościowego i jakościowego ptaków i nietoperzy oraz przygotowanie propozycji działań kompensacyjnych.

2. Opis terenu i zakres prac budowlanych

Budynek wolnostojący położony w miejscowości Szylina Wielka 13, na obszarze działki ew. o nr 50/2. Jest to budynek świetlicy wiejskiej. Budynek parterowy. Dach budynku dwuspadowy, pokryty eternitem (płytą azbestową). Budynek wybudowany w technologii tradycyjnej, murowany. Budynek jednobryłowy o prostej konstrukcji. Ściany proste, bez ozdóbek czy wnęk. Brak parapetów pod oknami. Budynek posiada orynnowanie. Rury spustowe przymocowane do powierzchni ścian, bez wnęk. Ściany w stanie dobrym, z ubytkami w tynku. Podbitka dachu drewniana.

Mapa lokalizacji budynku w miejscowości Szylina Wielka 13.



Planowany zakres prac budowlanych:

1. Modernizacja źródła ciepła na cele c.o., montaż grzejników elektrycznych ze sterowaniem wifi.

2. Modernizacja źródła ciepła na cele c.w.u., montaż przepływowych podgrzewaczy elektrycznych bezpośrednio przy punktach poboru.
3. Ocieplenie ścian zewnętrznych.
4. Docieplenie podłogi na gruncie.
5. Ocieplenie stropu pod nieogrzewanym poddaszem.
6. Montaż nawiewników higrosterowanych na oknach zewnętrznych, uszczelnienie montażu okien.
7. Wymiana starych drzwi drewnianych.
8. Montaż instalacji PV o mocy 9,9 kW wraz z konieczną modernizacją wzmacniającą konstrukcję dachu pod przyszłą instalację.
9. Montaż oświetlenia energooszczędnego typu LED.

Powyższe prace stanowią zagrożenie dla siedlisk ptaków i nietoperzy w przedmiotowym budynku.

3. Metodyka

Opracowanie wykonano na podstawie jednej kontroli obiektu, przeprowadzonej w dniu 14.03.2020 r. (kontrola dzienna). Kontrola miała na celu weryfikację zasiedlenia budynku przez ptaki i nietoperze. Kontrola polegała na zinwentaryzowaniu gniazd, szczelin i otworów zajmowanych przez ptaki. Podczas kontroli zwracano uwagę na obecność zakamarków i szczelin konstrukcji w poszukiwaniu gniazd lub ich pozostałości, odchodów oraz innych śladów obecności ptaków i nietoperzy. Ponadto obserwowano zachowania ptaków świadczące o podejmowaniu lęgów tj. śpiew, budowa gniazd. Wykorzystano zalecenia zawarte w opracowaniu Zyskowski i Zielińska 2014 „Przewodnik do inwentaryzacji oraz ochrony ptaków i nietoperzy związanych z budynkami”.

4. Wyniki

Budynek nie posiada otworów wentylacyjnych w ścianach budynku. Brak jest szczelin dylatacyjnych. Ściany w dobrym stanie technicznym, z ubytkami tynku. Brak parapetów. Liczne szczeliny w podbitce dachowej. Podczas przeprowadzonej kontroli zinwentaryzowano siedliska ptaków znajdujące się w przestrzeniach pod pokryciem dachu oraz w podbitce dachowej:

- **wróbel (*Passer domesticus*) – 3 siedliska.** Znajdują się one w podbitce dachowej w elewacji bocznej (wschodniej) oraz w przestrzeni między pokryciem dachu a murem (Fot.4-7).

- szpak (*Sturnus vulgaris*) – 1 siedlisko. Znajduje się ono w przestrzeni pod pokryciem dachu (Fot.2-3).

Wymienione gatunki objęte są całkowitą ochroną gatunkową (Rozporządzenie Ministra Środowiska z dnia 16 grudnia 2016 r. w sprawie ochrony gatunkowej zwierząt (Dz. U. z 2016 r. poz. 2183). Przedmiotowe rozporządzenie wprowadza w stosunku do ptaków między innymi następujące zakazy:

- umyślnego zabijania;
- umyślnego okaleczania lub chwytania; niszczenia siedlisk lub ostoi, będących ich obszarem rozrodu, wychowu młodych, odpoczynku, migracji lub żerowania;
- niszczenia, usuwania lub uszkodzania zimowisk lub innych schronień;
- umyślnego uniemożliwiania dostępu do schronień;
- umyślnego przemieszczania z miejsc regularnego przebywania na inne miejsca.
- umyślnego płoszenia lub niepokojenia.

5. Zalecenia kompensacyjne

W związku ze stwierdzeniem w budynku siedlisk gatunków chronionych (ptaków) w miejscach planowanych do remontu, należy przed rozpoczęciem prac budowlanych uzyskać zgodę Regionalnego Dyrektora Ochrony Środowiska w Olsztynie na zniszczenie siedlisk gatunków chronionych tj. 3 par wróbli, 1 pary szpaków.

Prace termomodernizacyjne budynku należy przeprowadzić tak, aby zniszczenia siedlisk dokonać po wyprowadzeniu piskląt przez ptaki.

Jako działanie kompensacyjne dla budynku w miejscowości Szylina Wielka 13 proponuje się:

- **montaż 3 trocinobetonowych budek lęgowych dla wróbli (*Passer domesticus*)**. W zamian za zniszczenie miejsc gniazdowania wróbli, proponuje się montaż na budynku budek dla wróbli wykonanych z trocinobetonu. Zaleca się montaż podtynkowy w celu zapewnienia trwałości konstrukcji.

Wygląd trocinobetonowej budki lęgowej dla wróbli.



- **montaż 1 drewnianej budki typu B dla szpaków (*Sturnus vulgaris*).** W zamian za zniszczenie miejsc gniazdowania szpaków proponuje się montaż na okolicznym drzewie budki typu B dla szpaków wykonanej z drewna. Budkę należy zamontować na wysokości minimum 4 m.

Wygląd drewnianej budki typu B dla szpaków:



Działania komensacyjne należy przeprowadzić pod nadzorem ornitologa.

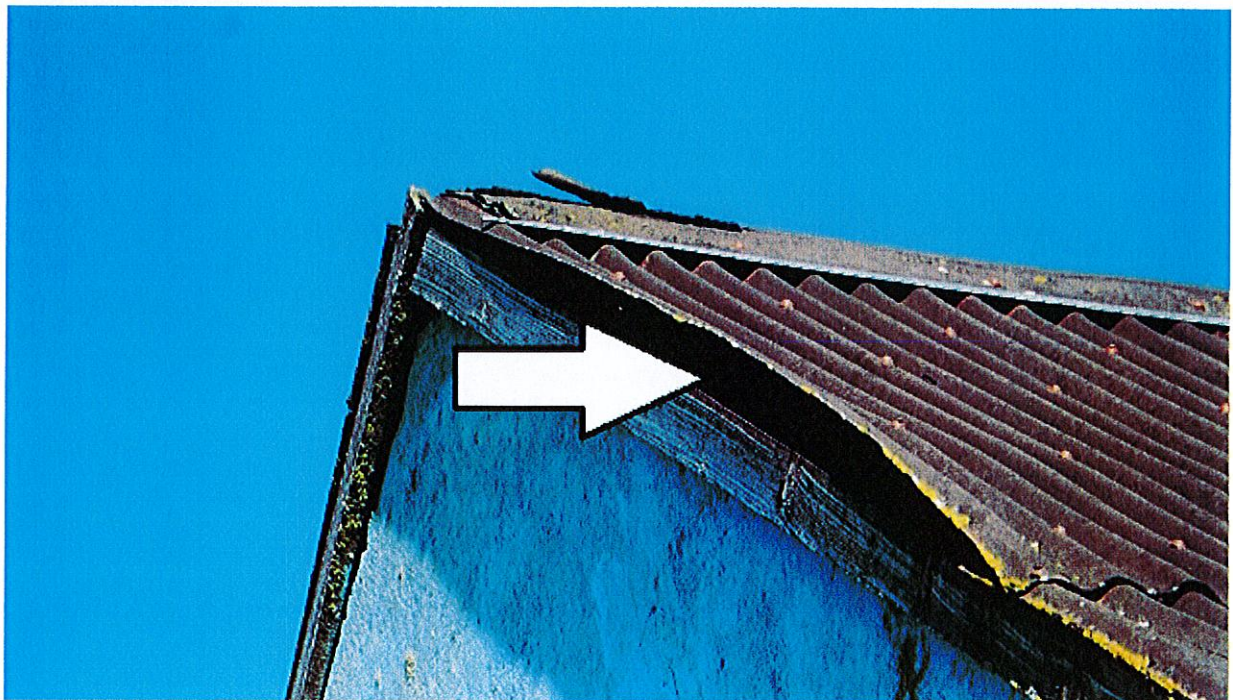
6. Dokumentacja zdjęciowa



Fot. 1. Elewacja frontowa (północna) i boczna (zachodnia) budynku.



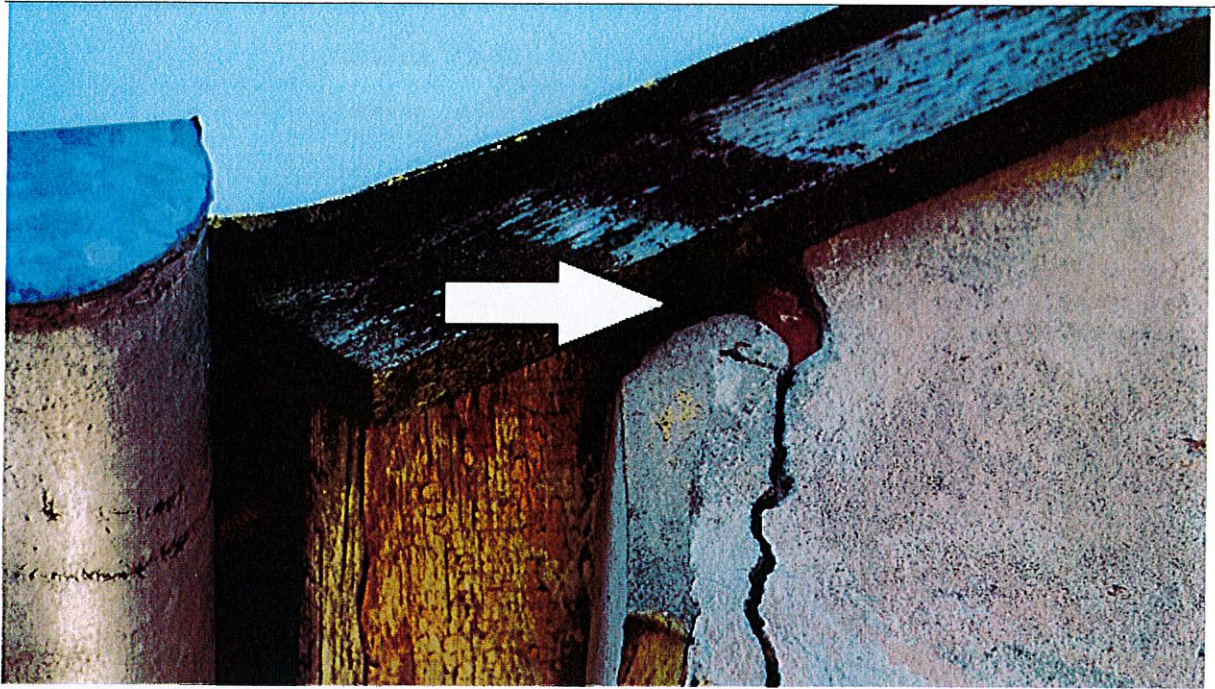
Fot.2. Elewacja boczna (zachodnia) z zaznaczonym miejscem gniazdowania szpaków oraz elewacja tylna (południowa).



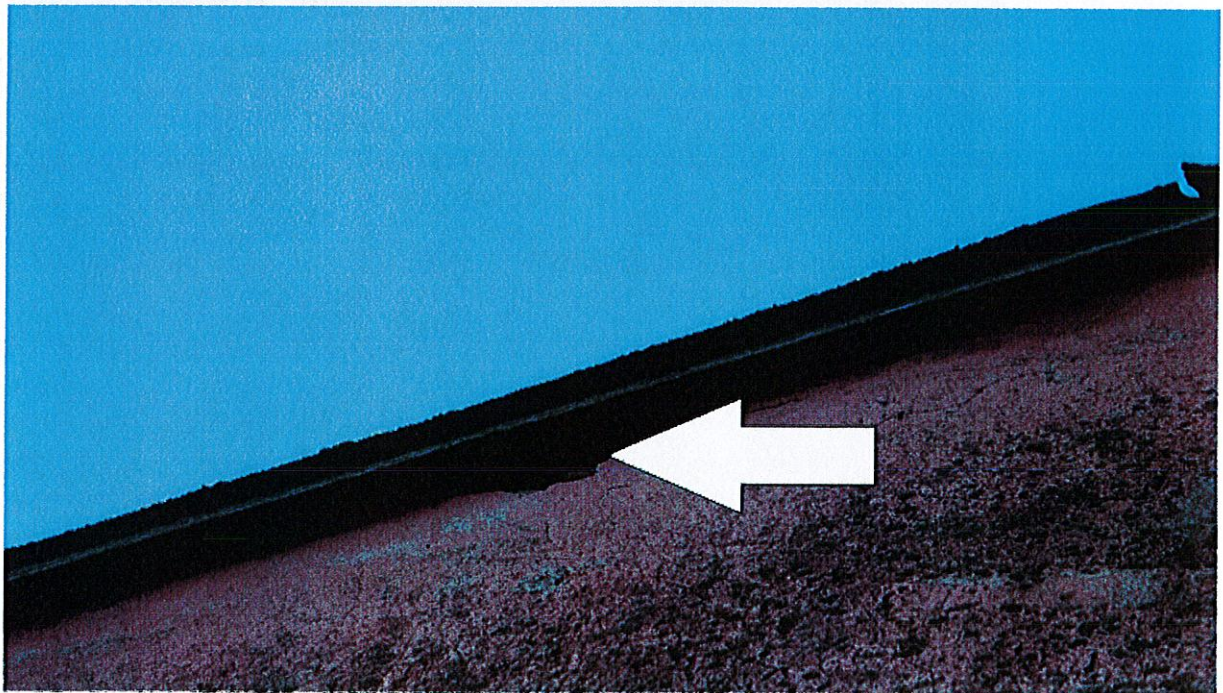
Fot.3. Miejsce gniazdowania szpaków w elewacji zachodniej.



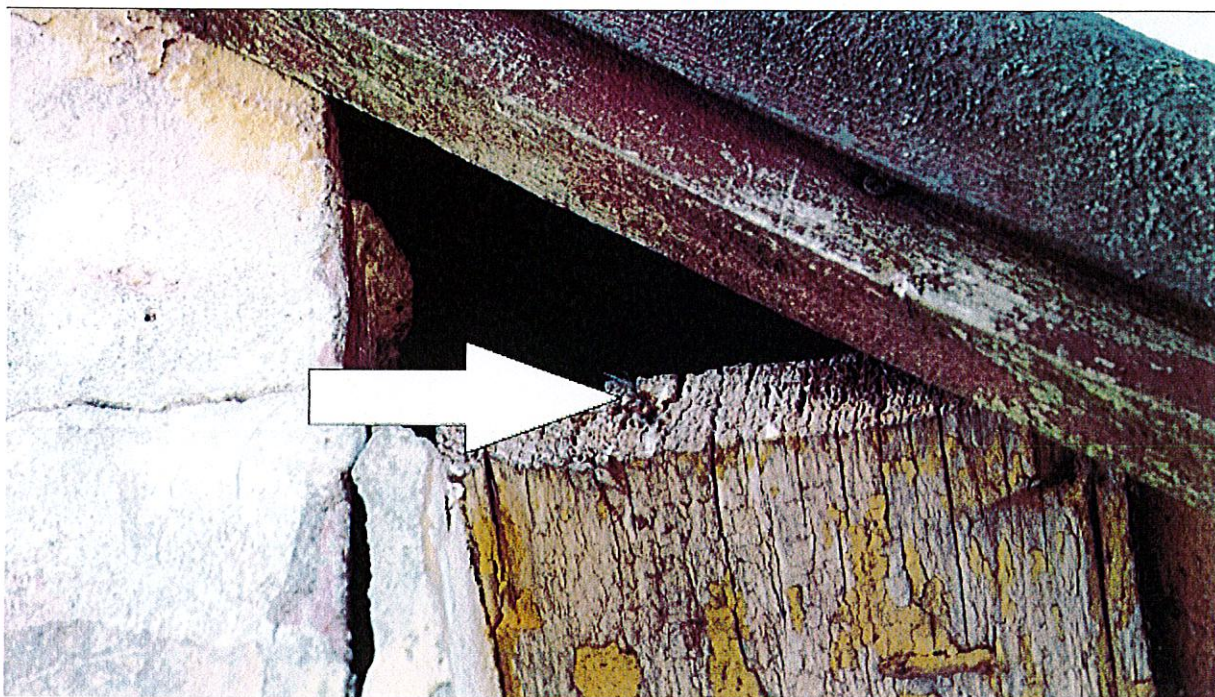
Fot.4. Elewacja boczna (wschodnia) z zaznaczonymi siedliskami wróbli.



Fot. 5. Siedlisko lęgowe wróbla w elewacji bocznej (wschodniej).



Fot.6. Siedlisko lęgowe wróbla w elewacji bocznej (wschodniej).



Fot. 7. Siedlisko lęgowe wróbla w elewacji bocznej (wschodniej). Strzałką zaznaczono pióro świadczące o obecności ptaków.

